



Grupo de Montañeros
VETVSTA

*Adherido a la Federación Española de
Montañismo y Federación Norte de Esqui.*



Asama el Año Nueva



La Junta Directiva del Grupo ha prodigado sus reuniones durante el último mes del pasado año consagrando su trabajo a la misión de elaborar un programa de excursiones y de actividad deportiva que pongan a la disposición de los socios las máximas facilidades para practicar el montañismo.

Como resultado de este afán, en las páginas de este boletín se presenta el calendario de excursiones colectivas que han de organizarse durante el año.

Se ha unificado la dispersa reglamentación de concursos de ascensiones, resultando la redacción de unas bases que comprenden las formas de concursar que el montañero puede relizar en el seno de nuestro Grupo.

Como los socios saben, los concursos tienden a señalar al montañero una orientación para que, practicando su deporte preferido, sepa elegir sus itinerarios con la idea de conocer más perfectamente la geografía de su país. Este loable deseo es estimulado por el Grupo con la concesión de premios en favor de quienes cumplan las sencillas condiciones fijadas en los concursos.

El calendario de excursiones se ha determinado en perfecta conjugación con las normas de los concursos a fin de que el montañero haga unas y cumpla otros como llevado de la mano; sin perjuicio de ello quedan todas sus iniciativas libres para aquellos socios que deseen cumplir a su gusto y ganar con total albedrío excursiones y concursos.

Unas y otros están también concebidos para que a la montaña acuda sin esfuerzo el neófito, o con renovado y deportivo empuje el veterano.

A todos invitamos con afecto a visitar y frecuentar nuestros locales sociales situados en piso primero del número dos de la plaza del Generalísimo, que estarán abiertos todos los días laborables de siete y media a nueve y media de la tarde. En ellos, además de los equipos de juegos de salón y los diarios y revistas periódicos, tienen ocasión los socios de participar en las combinaciones de paseos domingueros y de conocer paulatinamente las excursiones colectivas que se realizarán y sus resultados.

También ofrece el Grupo, por haber conseguido precios razonables, útiles montañeros tales como botas, mochilas, etc.

Desea la Junta, con todas estas medidas, dar un decidido impulso a su organización deportiva. Quiere llevar al socio no solo al Aramo, a Valgrande y Peña Ubiña, a Somiedo y a Leitariegos, sino también a los tres macizos de los Picos de Europa, a Gredos y a los Pirineos. Este programa se cumplirá si hay entusiasmo y si hay medios.

Al efecto, han sido revisadas las cuotas mensuales, cuyo importe individual de dos pesetas no permite al Grupo otra cosa que cumplir a medias, con apuros de tesorería, la raquítica misión de contar con un local céntrico. No es solo esto lo que a la sociedad incumbe. Precisa una tarea activamente deportiva.

Para contar, pues, con medios, se ha acordado aumentar la cuota social a cinco pesetas mensuales. Quedan exceptuados los socios de sexo femenino o menores de dieciseis años, cuya cuota mensual será de tres pesetas.

Confía la Junta Directiva cumplir con éxito su programa y recuerda el que para satisfacción de los socios obtuvo en la organización de excursiones colectivas realizadas durante el final de la pasada temporada. El Grupo recibirá un nuevo empuje que le colocará a la altura que se merece y que piden la belleza e importancia de la orografía asturiana.

Que el año entrante sea muy venturoso para todos.

La belleza de nuestras montañas

Uno de los fines principales del montañismo es el paisaje. La contemplación de la montaña desde el valle y la de ésta desde aquélla, después del esfuerzo de la ascensión son, por lo regular, para quien sabe contemplar la naturaleza y encuentra en ello un goce, el mejor premio al esfuerzo realizado.

A este respecto cabe distinguir en nuestros montes dos clases o tipos de belleza: La propia del monte, por su configuración y colorido, y la del paisaje que desde uno o varios de su ascensión, o bien desde su cumbre, se domina.

Son muchos en nuestra región los montes que podemos clasificar en el primer grupo, sobre todo los montes calizos tan frecuentes en ella y cuya ya silueta, por su peculiar configuración y colorido, se graba fuertemente en nuestra imaginación, ejerciendo en nosotros un fuerte atractivo y haciéndonos difícil contener en ansia de pisar su cumbre. Es muy



unas hagan de olvidable.

Hay, belleza solo para de contemplar.

Frecuente sierra no se aprecia alrededor, ofrecen, a veces, de aspecto poco espectacular, su forma, poco característica y sin relieves, les hace poco diferenciables entre sí y, por si esto fuera poco, su colorido oscuro y poco definido dan a su aspecto una mayor monotonía.

Son infinitos los ejemplos que de cada una de las modalidades podemos citar, pero creo que algunos bastarán para dar más claridad a los conceptos anteriormente expuestos.

Entre los que ofrecen los dos tipos de belleza podemos citar, aparte de los Picos de Europa, los que circundan los Puertos de Agüeria, en el concejo de Pola de Lena. Estos, con la maravillosa y legendaria Peña Ubifia como Reina, son, a mi modesto entender de lo más admirable de Asturias a la par que, entre los que pasan de 2.000 mts. sobre el nivel del mar, los más cercanos a esta capital, con un acceso fácil, dentro

posible, y aún diríamos que normal, que estos montes posean también el otro encanto: el de ofrecer también bellísimas perspectivas que su ascensión un espectáculo in-

por el contrario; otros montes cuya belleza dica en el panorama que desde ellos se puede

mente, por no decir siempre, la belleza de una desde ella sino desde otras u otras que, situadas a su alrededor, para su visión, magníficos miradores. Estos montes son, como espectacular, su forma, poco característica y sin relieves, les hace poco diferenciables entre sí y, por si esto fuera poco, su colorido oscuro y poco definido dan a su aspecto una mayor monotonía.

claro está de las naturales dificultades que estas excursiones presentan, ya que desde Campomanes, con Estación de ferrocarril de la RENFE, hay una carretera que conduce a Tuiza, pueblo este el más cercano a la citada Peña. Aunque en este lugar no existe alojamiento, los que existen en Telledo y el Campo pueden destacarse por su limpieza y buena alimentación.

La belleza de estos macizos calizos no será tan impresionante como la de los citados Picos de Europa que, a este respecto, no admiten comparación, pero tienen un colorido y una tal variedad en su pequeña extensión que parecen algo así como un parque para los montañeros.

Quizá influya en mi ánimo la tendencia a gustar de las cosas íntimas y pequeñas como es la zona de que hablo, sobre todo comparada a los Picos tantas veces citados.

En algunas ocasiones he pasado la noche en chozas situadas en el centro del circo formado por Peña Ruegacha, Fariniento, Siagalavá, Tapinón y Los Camparones, al lado del Chago (Lago) que por desgracia estaba seco en algunas ocasiones, y pocas veces he sentido mi ánimo tan embargado por esa dulce emoción estética que produce un paisaje



hermoso.

Los Picos de Europa, en cambio, me anonadan con su grandeza, me producen una emoción indefinible, pero me empequeñecido e impotente para con ellos.

No se crea por esto que los macizos del Puerto Agüeria son empresa fácil, ya que algunas de sus cimas son muy difíciles de escalar y, desde luego, creo que imposibles para mí.

También podemos citar el Barradal, cerca de Puerto de Faro, en Vegarada; El Torres, Roldán, Ausente de San Isidro; El Sueve, Coana, Aramo, Caranga y tantos otros que harían interminable este artículo.

Como ejemplos del segundo caso podemos citar los picos que rodean el Aramo: Logorio, La Utra, Visiel, Monsacro, Cardosa, Panzaranda, Avis, etc., en su mayoría poco vistosos y de escasa altura, pero con vistas admirables. También los que forman la Sierra de Longalendo, divisoria entre los concejos de Mieres y Aller; Polio, Pedro García, El Ranero, Córdal de los Llanos, El Llego, La Portiella, etc., que son magníficos ejemplos de lo que antes exponíamos: Montes de poca espectacularidad en sí, pero con amplias y magníficas perspectivas. Es verdad que algunos de estos montes, La Portiella póngase por caso, tienen una silueta magnífica, pero siempre lo que ésta pueda representar

(Pasa a la página 2)

Concurso de ascensiones montañeras

CONCURSOS ANUALES DE PRIMERA CATEGORIA.—1.º Serán finalistas los socios que entre el día primero y el último de cada año ascendieren en diferentes fechas a veinte montes distintos, fijados por la Directiva, o a otros cuya altura tenga más de mil metros sobre el mar. Entre el punto de partida y la cumbre habrá por lo menos doscientos metros de desnivel, salvo cuando se haya pernoctado en la montaña.—2.º También lo serán los socios que en igual temporada realizaren excursiones a cimas referidas en el párrafo anterior cuyas cotas sumaren por lo menos veinte mil metros.

CONCURSOS ANUALES DE SEGUNDA CATEGORIA.—Serán finalistas quienes en idénticas condiciones ascendieran a quince montes distintos o sumaren más de quince mil metros.

CONCURSOS ANUALES DE TERCERA CATEGORIA.—Queda reservado a socios de sexo femenino o de edad inferior a dieciséis años, quienes serán finalistas cuando en las mismas condiciones dispuestas para las anteriores categorías ascendieren a diez montes distintos o sumaren más de diez mil metros.

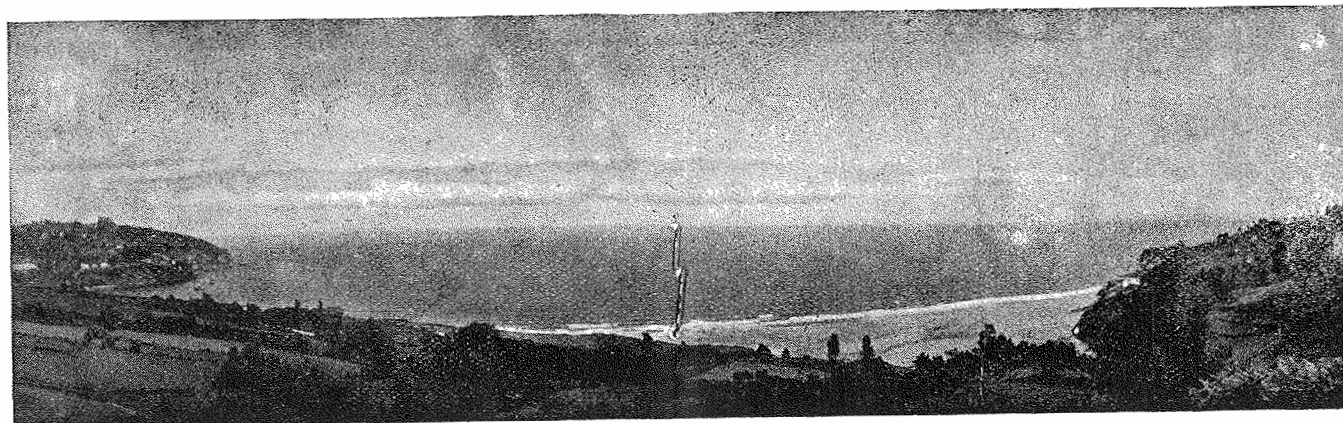
CONCURSO ESPECIAL DE TRAVESIAS.—Alcanzarán el galardón reservado al mismo los socios que practicaren en la correspondiente temporada anual cinco travesías dispuestas por la Junta Directiva dentro del mes de enero de cada año.

INDIVIDUALIDAD DE CADA

CONCURSO.—Salvo la restricción im-

puesta en los concursos de tercera categoría, podrán tomar parte en todos ellos los socios del Grupo sean cuales fueren su sexo y edad. Una ascensión no puede computarse en más de un concurso al mismo tiempo, en cuanto a los que anteceden; pero, sin embargo, será considerada al mismo tiempo en cuanto a los dos concursos que se condicionan seguidamente.

CONCURSO DE PARTES DOCUMENTADAS.—Anualmente se otorga-



rán tres premios consistentes en objetos prácticos para excursiones, señalados ostensiblemente con la categoría del trofeo, a los finalistas de concursos, cuyos partes de ascensiones estén mejor documentados (con fotografías, planos, reseñas, dibujos, datos, etc.) a juicio de la Directiva.

CONCURSO DE CIEN MONTES.—Serán finalistas cuantos socios hayan recorrido cien montes distintos y reúnan las siguientes condiciones: 1.º Que hayan sido registrados siempre como finalistas en alguno de los concursos que anteceden. 2.º Que como mínimo veinticinco montes tengan cota superior

a dos mil metros sobre el mar, y que como máximo haya veinticinco cuya cota no llegue a mil metros sobre dicho nivel.

OBSERVACIONES GENERALES.—La Directiva estimulará los concursos con sus premios y con excursiones colectivas dentro y fuera de su región para facilitar el ingreso de los socios en el Grupo Nacional de Alta Montaña según se dispone en los artículos 5.º, 6.º y 8.º del reglamento de la Federación Española de Montañismo.

Los partes serán presentados a la Directiva dentro de los diez días siguientes. Los anexos relativos al Concurso

de Partes Documentados, se admitirán hasta el último día de cada año.

La reglamentación que antecede fue aprobada por la Junta Directiva de Grupo en su sesión celebrada el día 28 de diciembre de 1948.

ESQUI

En las pistas de NURIA se corrió, el pasado domingo 10, el campeonato regional de relevos 4 X 8 kilómetros, de CATALUÑA.

La carrera tué ganada, tras una lucha muy disputada, por el Centro Excursionista de Cataluña, cuyo equipo estaba integrado por los corredores Artigas, Bullor, Soler Guilleuma y Andrés Planas, en 3 horas, un minuto y 43 segundos.

La revelación de la prueba la constituyó el joven corredor de fondo Pratinestós que realizó el mejor tiempo de la prueba, pese a luchar con corredores que ostentaban títulos regionales y nacionales.

El próximo domingo, día 30, celebrará este Grupo una excursión a Los Celleros y Cuitu Nigru, en el Puerto de Pajares, hasta cuyo alto se llegará en autocar.

La prensa local dará, en su día, detalles sobre esta excursión.

LA BELLEZA DE NUESTRAS....

(Viene de la página 3)

queda superado por la vista que ofrece desde su cima.

Estas excursiones, en estos días de invierno en que la escasez de horas de sol, la temperatura, el estado del terreno y la inestabilidad del tiempo impiden realizar mayores empresas, son muy recomendables, pues aparte de ofrecer como dejamos expuesto un singular interés pasajístico, sirven de magnífico entrenamiento para las de más envergadura que podamos verificar en la primavera y verano.

VELETU.

Relación de 20 montes señalados para los concursos de 1.ª, 2.ª ó 3.ª categoría

1.—Sierra Sollera	584 metros	San Román de Candamo
2.—Lozorio	998 »	La Pereda
3.—Gorfolí	610 »	Santa Cruz de Llanera
4.—Gamonal	1.715 »	Sierra del Aramo
5.—Mostayal	1.310 »	»
6.—Gamoniteru	1.800 »	»
7.—La Texa	1.905 »	Puerto de la Ballota
8.—El Cogollo	1.017 »	Urbiés.-Turón
9.—Pico El Ausente	2.046 »	Puerto de San Isidro
10.—Cueto Millaró	2.181 »	Puerto de Valgrande
11.—El Pienzu	1.160 »	El Sueve.-Piloña
12.—Peña Ubiña	2.417 »	Tuiza
13.—Peña Manteca	1.560 »	Belmonte
14.—Cruz de Priena	770 »	Covadonga
15.—Cotalba	2.076 »	Picos de Europa
16.—Peña Vieja	2.613 »	»
17.—La Magdalena	1.054 »	Morcín
18.—La Portiecha	1.480 »	Riespases
19.—Peña Avis	397 »	Fuso de la Reina
20.—El Picacho	712 »	Olloniego

Concurso especial de travesías

- 1.ª—Travesía en Picos de Europa.—Soto de Sajambre - Peña Santa de Castilla - Covadonga (o viceversa).
- 2.ª—Travesía de Aramo.—Gamoniteru - Gamonal (o viceversa).
- 3.ª—Travesía en la divisoria astur - leonesa.—Cuito Negro - Negrón - La Mesa (o viceversa).
- 4.ª—Travesía de la Sierra de Cuera.—Peña Blanca-Cabezo Turbina (o viceversa).
- 5.ª—Travesía de Leitariegos - Somiedo.—Pico del Moro - Pico Albo (o viceversa).

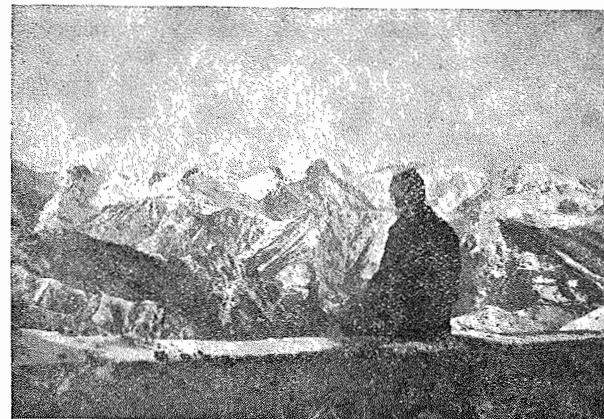


Explicación relativa a los concursos de altura

Como se dispone en la reglamentación, quien quiera aspirar a concursar en las categorías primera, segunda y tercera, puede hacerlo de dos formas.

Ascendiendo a los veinte montes que se han citado antes, en cuyo caso se gana el concurso de montes fijos de primera categoría. Es finalista de montes fijos de segunda categoría quien asciende a quince de los veinte montes antes citados, y es finalista de tercera categoría el socio de sexo femenino o menor de dieciséis años que asciende a diez de los veinte montes relacionados.

Es también, finalista de primera, segunda o tercera categoría, respectivamente, quien ascienda a montes cuyas alturas sumen 20.000, 15.000 ó 10.000 metros sobre el nivel del mar, aunque no estén relacionados en la lista a que nos referimos.



Publicaciones recibidas

Agrupación Montañera Astur Torrecerredo. - Club Montañés Barcelonés. - Agrupación Excursionista Montsec, de Barcelona. - Club Alpino Tajahierro, de Santander. - Agrupación Excursionista Icaria, de Barcelona. - Centro Excursionista Pug Castellar, de Santa Coloma de Gramanet. - Unión Excursionista de Cataluña, Barcelona. - Fomento Excursionista de Barcelona. - Centro Excursionista Poblet, de Barcelona. - Club Excursionista Pirenaico, de Barcelona. - Centro Excursionista de Cataluña, Barcelona. - Agrupación Excursionista Montaña, de Barcelona. - Centro Excursionista de la Comarca de Bagés, de Manresa. - Asociación Excursionista de Etnografía y Folklore, de Barcelona. - Boletín Oficial de la Delegación Nacional de Deportes de F. E. T. y de las J. O. N. S.

La primera excursión del año

Pocos montañeros en la primera excursión llevada a cabo el pasado domingo 23 del actual a Sierra Sollera. Pe-

ro mucho entusiasmo en los participantes a quienes no arredró tomar el tren del Vasco al amanecer.

El día, de cariz negro al principio, amenazando lluvia, se fué contagiando del optimismo y alegría general y cuando la expedición llegó a San Román de Candamo las nubes comenzaban a disiparse, mostrando entre sus girones el azul capaz de contentar al más exigente montañero.

Se varía el itinerario de la excursión para dar lugar a que el buen día se consolide. Y se visitan las Cuevas de San Román de Candamo. Magnífica idea que permitió a los excursionistas admirar detenidamente los prodigios de este Monumento Nacional tan poco conocido. Describir sus bellezas excede de nuestra capacidad. La Naturaleza, además, acumuló allí los más variados matices de sus riquezas, más que para la descripción, para la fantasía del visitante. Columnas naturales, arcos, capiteles; el horror de la caverna y la sublimidad del templo; el agua y los siglos en feliz colaboración, produciendo aquel milagro de piedra que se graba en la mente del visitante con huella imborrable.

¡Qué pena que sus bellezas no sean más conocidas de los asturianos y que de todos naciera la exigencia más apremiante para un mayor cuidado de aquellas riquezas!

Abandonamos la gruta con la vivísima impresión que nos produjo su visita y atravesamos el negro Nalón en uno de los clásicos lanchones. Es el mediodía cuando comienza la ascensión a Sierra Sollera que se corona sin la menor incidencia a las 14,45.

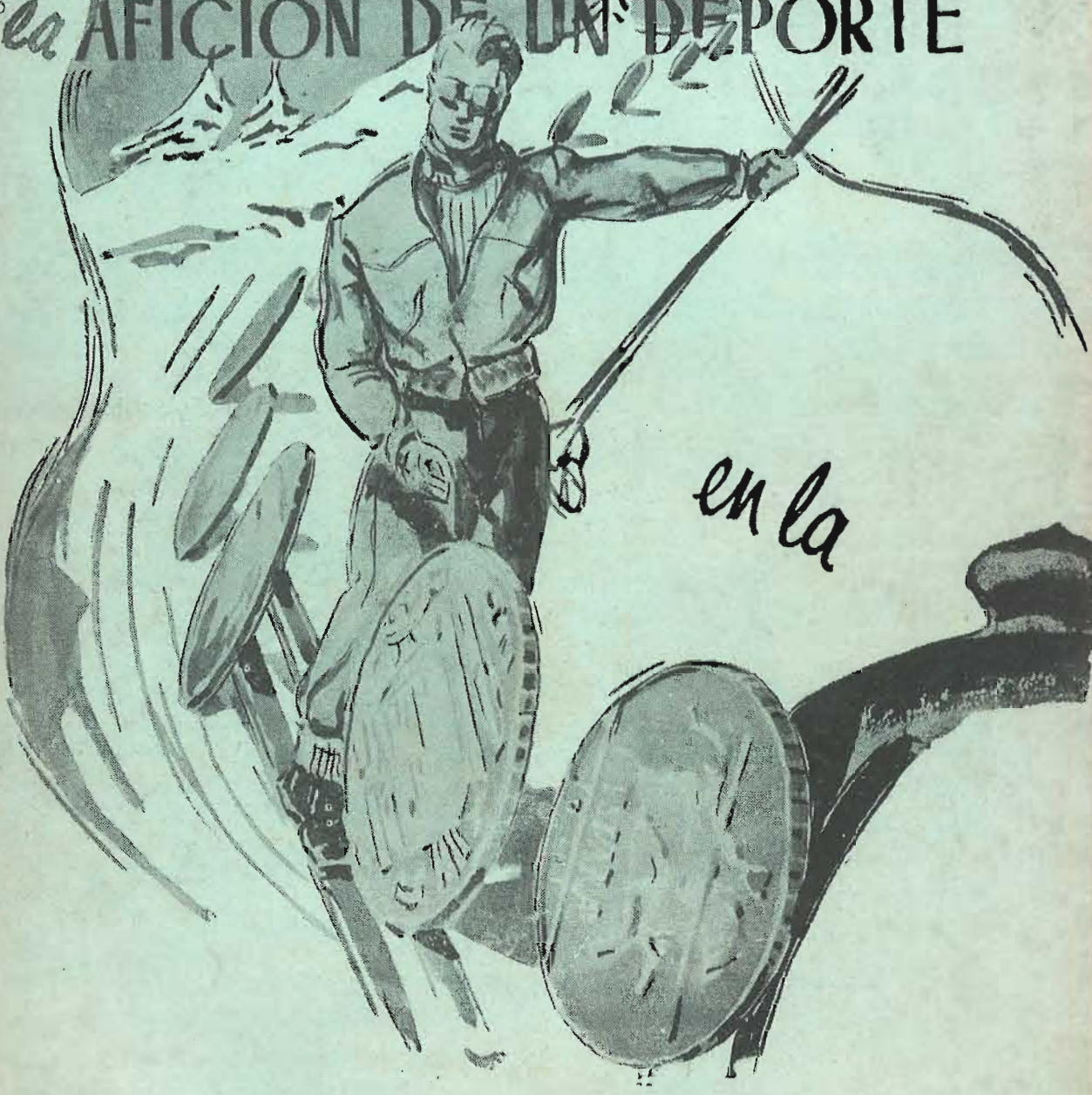
Ahora es la bóveda celeste la que deslumbra en la plenitud de un día claro que permite admirar totalmente el grandioso anfiteatro de toda la cordillera astur-leonesa. Y al otro lado la prolongada cinta del mar perdida entre la bruma. Está cubierto el objetivo y compensado totalmente el esfuerzo de la ascensión.

El Grupo registra con satisfacción un hecho esperanzador: Cinco pequeños montañeros, el mayor de ocho años, han sido los «gigantes» de la jornada, al realizar la excursión sin ayuda alguna. Y, ya en la cumbre, son los únicos que no descansan, «amenizando» la comida campestre con sus risas y carreras, que irreverentemente convierten Sierra Sollera en un parque infantil.

El descenso. Otros ocho kilómetros, ahora más descansados a pesar de lo accidentado del camino. Y en el mismo momento en que el sol se oculta tras la ingente mole de la Sierra, nuevamente la lancha nos deja a la orilla del pueblo donde el agua enjuga pasados sudores y lo borra todo.

Todo, menos el recuerdo de la Cueva y la «hazaña» de Margarita y Jesusín Quintanal, María del Carmen Tilve, Manolín García Ortea y Miguelito Castriño, que tan aleccionadoramente para los montañeros han comenzado el plan anual de excursiones.

PRACTICAD
el AHORRO *con*
la AFICION DE UN DEPORTE



en la

Caja de Ahorros de Asturias