

G. MONTAÑEROS



# VETUSTA

HOJA CIRCULAR: Depósito legal: O-148-1.959 | Edita: Grupo Montañeros VETUSTA

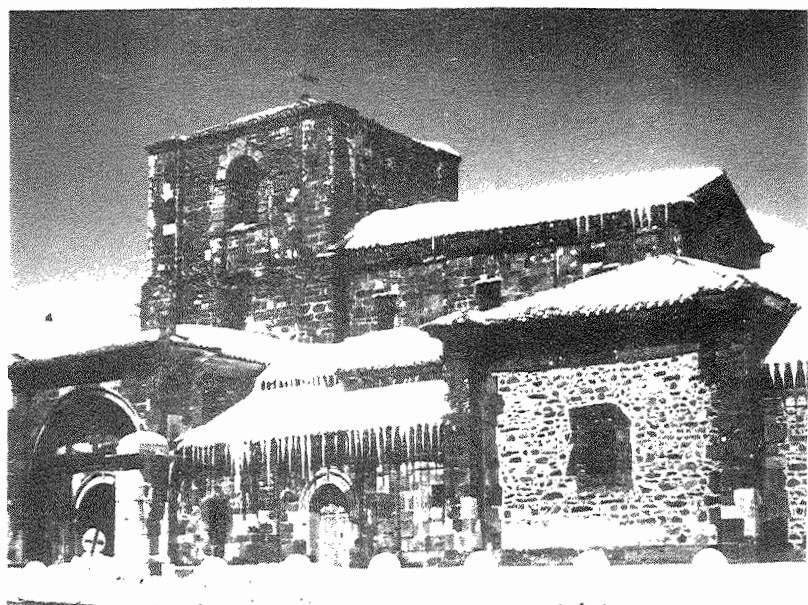
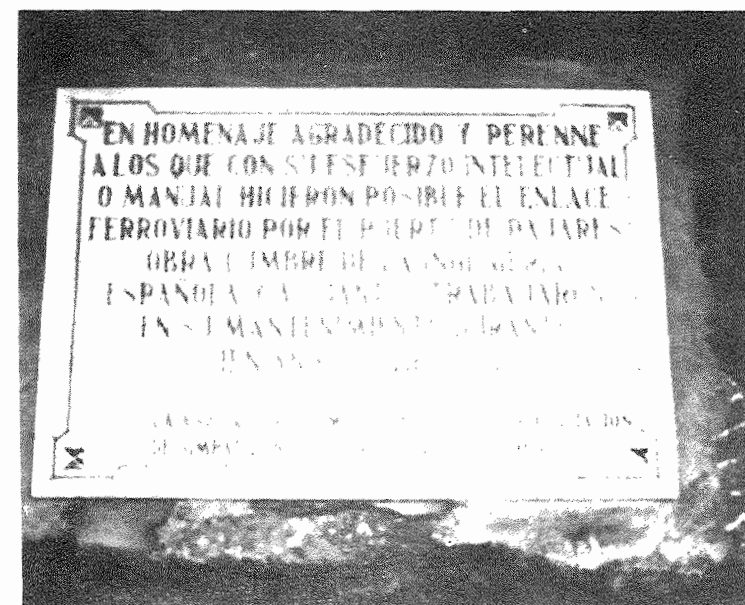
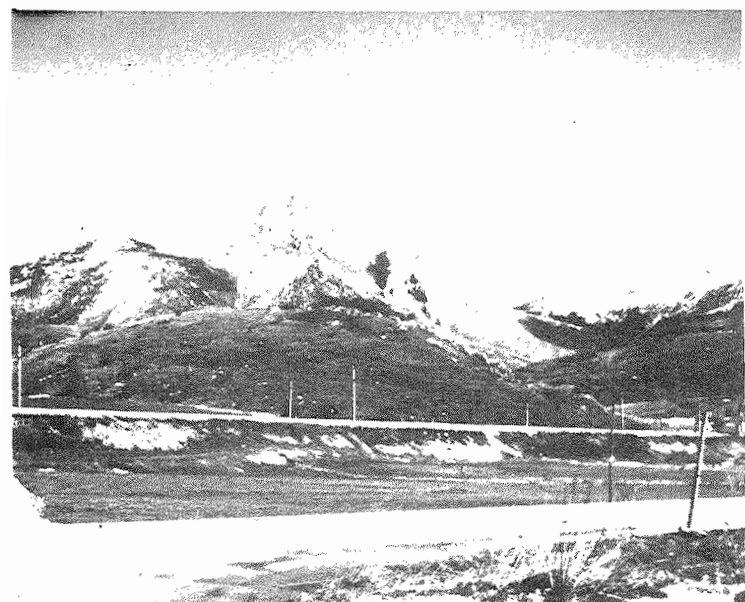
Domicilio social: Viaducto Marquina, 4 33004-OVIEDO Teléfono 23 28 23

3ª EPOCA

AÑO 1.990

BOLETIN EXTRAORDINARIO VERANO 90

## 34 bis



CAMPAMENTO SOCIAL DE MONTAÑA

VILLAMANIN 90

Del 7 al 10 de Septiembre  
campiña del pinar

**RODIEZMO**

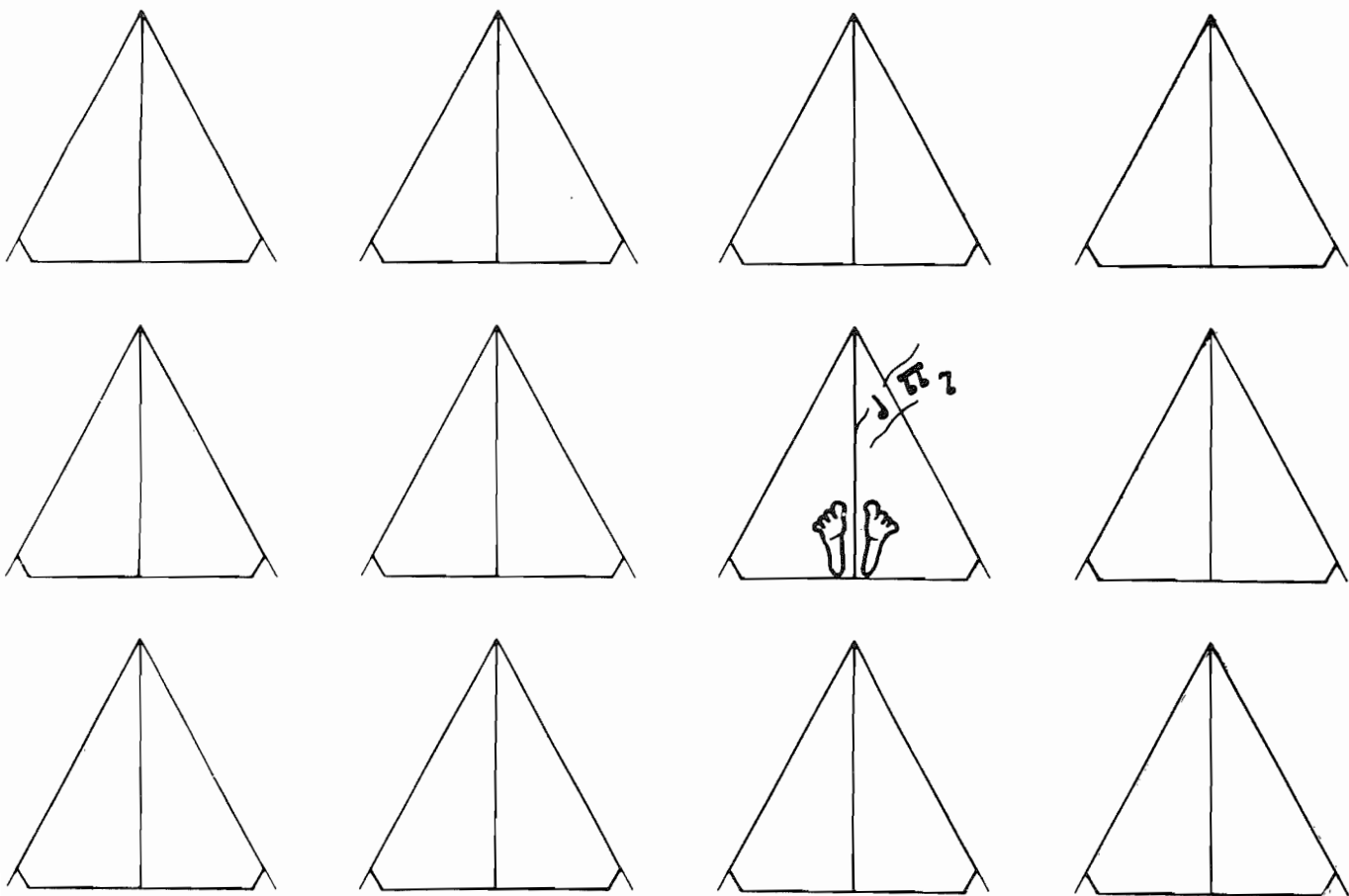
G. MONTAÑEROS



# CAMPAMENTO DE MONTAÑA

# ETUSA

## Villamanín 90



## SEPTIEMBRE 7, 8 y 9

✦ Fontún-Machacao desde Villamanín Brañacaballo desde Busdongo  
✦ Placa Centenario Inauguración paso  
F.C. por la Cordillera Cantábrica  
en la Estación de Busdongo

Colegiata de Sta. M<sup>a</sup> de Arbas del Puerto ✦

## EDITORIAL

*Amigas y amigos del Vetusta:*

*Cuando se está imprimiendo este Boletín Extraordinario del "Campamento Rodiezmo-90", nos llega la triste noticia -- del fallecimiento de nuestro querido Presidente, FAUSTINO -- MARTIN HIDALGO, que tras larga y penosa enfermedad, dejó de existir el pasado día 25 de Agosto.*

*Con profundo sentimiento, expresamos desde estas líneas a sus familiares, nuestro más sentido pésame por tan irreparable pérdida.*

*Como impulsor de este Boletín Extraordinario, donde luchó con todo tesón hasta finalizar su confección, y con gran espíritu animador del anunciado "Campamento-90" y encabezando en la relación de asistente en compañía de su estimada y querida esposa, LUISINA, es de tener presente, que el mejor recuerdo que debemos ofrecerle todos los asistentes, es de dedicarle este Campamento-90, como homenaje de nuestro compañero montañero y amigo, FAUSTINO, en recuerdo y memoria de su persona.*

*¡Descanse en Paz!*

*El Vice-Presidente y Junta  
Directiva del Grupo Montañeros VETUSTA.*

## UN MAESTRO, FAUSTINO

Con los primeros rayos de sol,  
a la vez que los pájaros emprenden su canto  
y el calor libera a los pétalos de la pesada carga del rocío,  
aparecen los madrugadores ojos del caminante que,  
llegan a contemplar, para gran placer suyo,  
cómo la neblina, en su lenta ascensión,  
se eleva sobre el bosque en un aleteo continuo  
para desaparecer invisible, pura,  
en el aire que dará vida a su vista.

Dos palabras: amor y fatiga,  
se desprenden de sus labios en un sonido sordo,  
cortante, suave, como jinete en un caballo de esperanza eterna.  
El amor, el cariño conllevan fatiga,  
y sus cejas hacen frenar cual diques  
las gotas de sudor que la dura pendiente, dura en extremo,  
brotar hace de su corazón abierto y dado a los demás.

! Y ahí está la esperanza ! Porque sabe que,  
aunque exija esfuerzo la subida, vale la pena,  
después habrá un llano y, desde ese alto coto,  
podrá contemplar aún mucho más arriba un águila;  
pero no se desanimará, al contrario,  
verá cuan pequeño es ante ella, reina de las alturas,  
y se subirá sobre su pequeñez,  
y se alzará más y más  
hasta una altura infinita: el Cielo.

Adiós Faustino, te recordaremos siempre los que  
tanto hemos aprendido de tí: los jóvenes.

Firmado: Vocalía de la Juventud.

# EDITORIAL

Amigas y amigos de VETUSTA:

Nuevamente con todos vosotros para ofreceros este BOLETIN EXTRAORDINARIO CAMPAMENTO, e invitaros a que participeis en él juntamente con vuestros familiares y amigos, pues justamente este es el espíritu que pretendemos dar a nuestras acampadas: amistad y familiaridad.

En un entorno natural ubicado en la falda Sur de la Cordillera Cantábrica, en esas entrañables tierras de León, en las cercanías de Villamanín, allí estará nuestro campamento. Durante tres días compartiremos grandes y pequeños, jóvenes y mayores, el agua la sal de la amistad, el pan familiar, y el eucarístico para quién sea creyente, y ese calor de familia tan difícil de expresar pero que todos lo sentimos y se transforma en esa paz interior que nosotros, montañeros, tenemos después de nuestras habituales actividades al aire libre.

Nuestra Vocalía de Montaña ha elegido para esta ocasión tres actividades montaÑeras muy sugestivas y que colmarán la apetencia de los más exigentes. Con nuestros clásicos fuegos de campamento, chocolatada, juegos diversos, Santa Misa y el tradicional desfile de modelos completaremos el programa de actividades que espero os complazca.

Todavía quedará tiempo para quién quiera buscar la soledad, el silencio y recogimiento en ese paseo solitario, o la tertulia en las tiendas de campaña o en el bar disfrutando de una buena partida de cartas con una cerveza al lado.

Que esta sexta acampada, que iniciamos en el 85 en Santa María del Puerto (Somiedo), sea como las anteriores en Ventaniella (Ponga), Burón, Llánaves de la Reina o Quintanilla de Babia, un numeroso grupo de amigos que lejos de nuestras habituales ocupaciones y obligaciones nos ocupemos de nosotros mismos, reafirmemos nuestra amistad y disfrutemos del tiempo que normalmente es benigno por estas latitudes y fechas. Esperamos que el Dios de la lluvia lllore lejos del entorno de Villamanín y que el sol brille radiante.

Y nada más amigos. Con mis mejores deseos de que juntos disfrutemos de esta acampada en la que tanto cariño y esfuerzo ponemos.

Oviedo, Julio de 1.990

FAUSTINO MARTIN HIDALGO, Presidente  
del GRUPO MONTAÑERO VETUSTA.-



IGLESIA DE RODIEZMO

# ORGANIZACION

Han colaborado en la confección este BOLETIN EXTRAORDINARIO y en la realización del Campamento "VILLAMANIN 90", los siguientes Socios y Amigos del GRUPO MONTAÑERO VESTUSTA:

MANUEL CARRERO PINEDO  
 PEDRO RUESTRA FERNANDEZ  
 JOSE RAMON MARINA LUIS  
 VALENTIN LLORIAN HERGUERA  
 JUAN JOSE SANCHEZ FERNANDEZ  
 JULIAN MARTIN ARROYO  
 SANTOS CORCOBADO RODRIGUEZ  
 MARIA DE LOS ANGELES FERNANDEZ-PIKY  
 LUIS RODRIGUEZ CASO DE LOS COBOS  
 FAUSTINO MARTIN HIDALGO  
 PABLO CONDE ALVAREZ  
 MILAGROS GARCIA RODRIGUEZ  
 FRANCISCO SANCHEZ VILLANUEVA



ESCUDO NOBILIARIO EN CAMPONGO

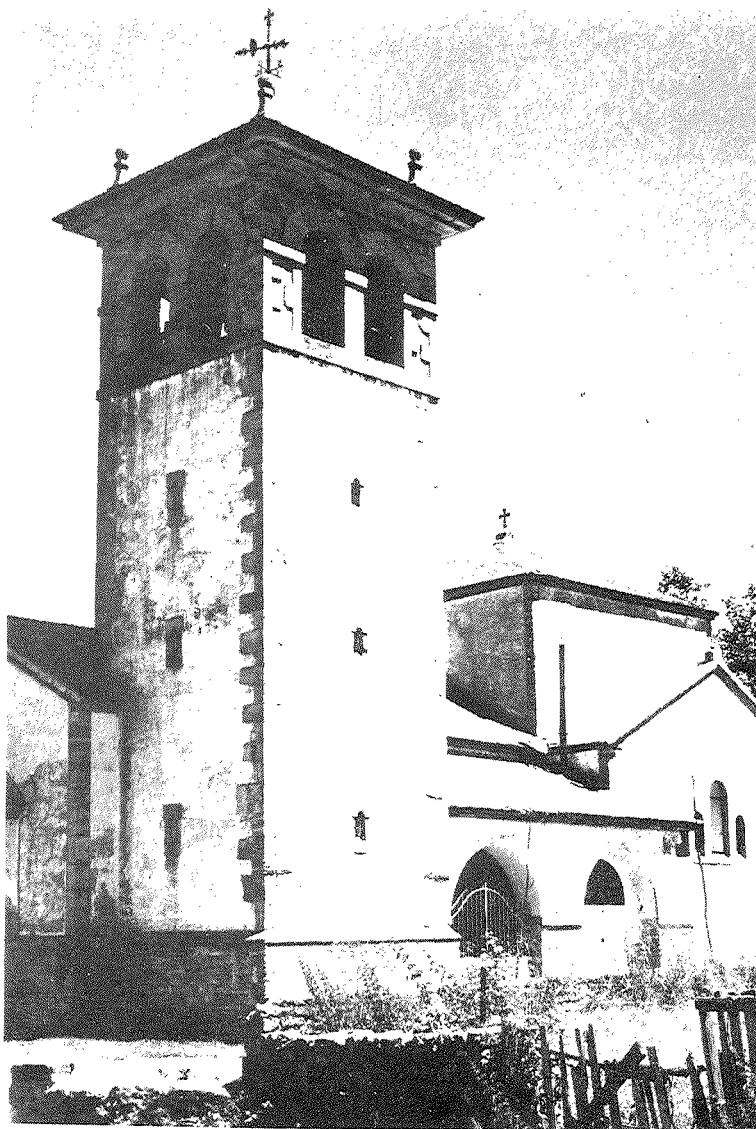
## NUESTRO AGRADECIMIENTO

Ayuntamiento de Villamanín, Junta Vecinal de Rodiezmo, Caja de Ahorros de Asturias y a cuantas Entidades, particulares y Casas Comerciales han colaborado para poder realizar esta Acampada.

# REGLAMENTO Y NORMAS DE CONVIVENCIA

5

- Podrán participar en este CAMPAMENTO todos los socios, simpatizantes y amigos del GRUPO MONTAÑEROS VETUSTA que lo deseen y formalicen su inscripción en el domicilio social del Grupo, o en la tienda de inscripción.
- El material de acampada y de uso individual será apartado, en cada caso, por los asistentes.
- Las tiendas se montarán en la parcela señalizada y en el orden que indique la organización.
- Dentro de la acampada habrá zonas delimitadas que habrán de respetarse en todo momento.
- Los acampados colaborarán en mantener en orden su parcela correspondiente y en perfecto estado de limpieza el campamento y su entorno.
- Los desperdicios se depositarán en bolsas que se facilitarán para tal fin.
- Quién realice actividades montaÑeras fuera del programa oficial, lo comunicará al responsable del CAMPAMENTO.
- Se observarán las debidas normas de convivencia, así como las de conservación de la naturaleza, de acuerdo con la ética del buen montaÑero.
- Se guardará silencio a partir de las 24,00 horas, para respetar el descanso nocturno.
- Permanecer en el CAMPAMENTO, supone la aceptación de estas normas, así como de otras que a su juicio puede establecer la organización.



TORRE DE LA IGLESIA DE RODIEZMO



# PROGRAMA DE ACTIVIDADES

## Día 7 VIERNES

- 12,00 horas Inauguración oficial del Campamento "VILLAMANIN 90" y a continuación excursión colectiva a la cumbre de PEÑA LAZA de 1.793 m.
- 22,00 horas Fuego de Campamento.
- 24,00 horas SILENCIO.

## Día 8 SABADO

- 8,00 horas Salida en excursión colectiva a la cumbre de FONTUN-MACHACAO de 1.948 m.
- 18,00 horas SANTA MISA en conmemoración de Nuestras Señora de Covadonga y a continuación: Gran Fiesta Infantil con la tradicional "chocolatada" y el "desfile de modelos".
- 22,00 horas Fuego de Campamento.
- 24,00 horas SILENCIO.

## Día 9 DOMINGO

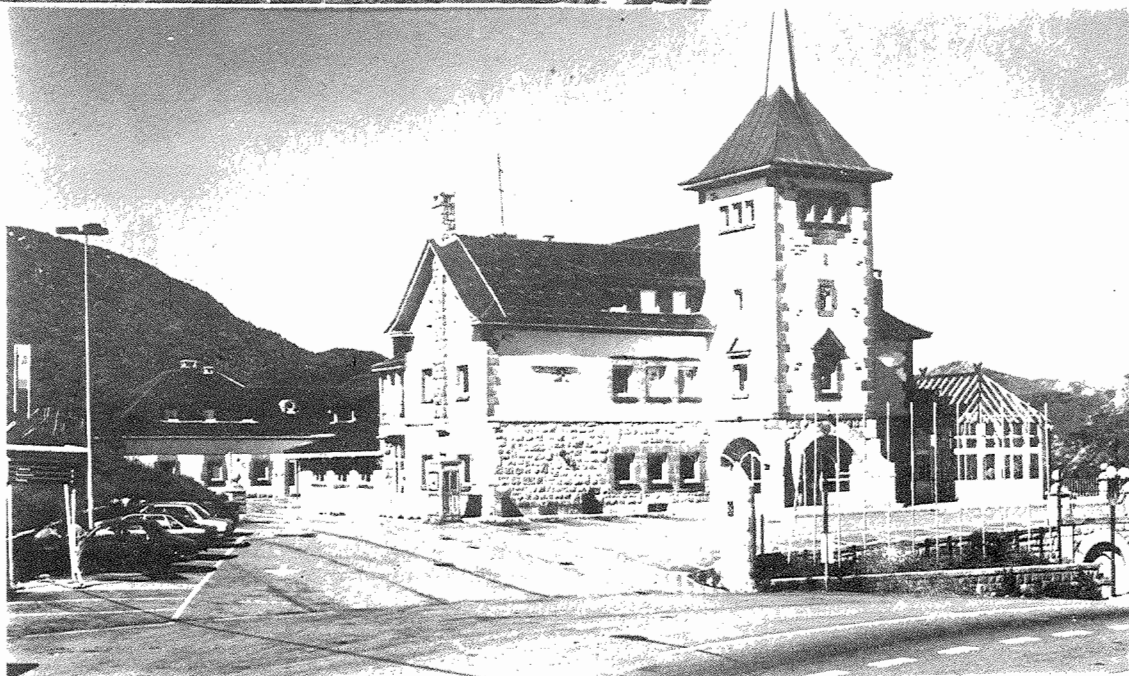
- 8,00 horas Salida en excursión colectiva a la cumbre del PICO TECHO de 1.652 m.
- 18,00 horas SANTA MISA y a continuación clausura oficial de Campamento "VILLAMANIN 90".

... y hasta ..... 91?



MACIZO DE UBIÑAS DESDE  
EL PARADOR NACIONAL  
DE PAJARES.

PARADOR NACIONAL  
DE PAJARES





# PEQUEÑA HISTORIA DE UN GRAN CAMPAMENTO: BABIA ALTA 89

7

Durante los días 8, 9 y 10 de Setiembre del pasado año, celebramos nuestra acampada "BABIA ALTA 89", en unos prados comunales inmediatos al pueblo de Quintanilla de Babia, y donde sus gentes fueron de lo más amable y servicial, en particular el alcalde de Cabrillanes (Babia Alta) D. Jose Brañas Rodríguez, vecino de Quintanilla.

La asistencia fue numerosa, cercada a los 150 socios y amigos de Vetusta y cercanas a 50 las tiendas montadas. En diversas casas del pueblo durmieron varias personas y también en la fonda del cercano pueblo de Piedrafita. Nos acompañaron nuestros amigos del SLAC-Grupo de Montaña COLLADO JERMOSO de León y amigos y familiares vinieron a visitarnos durante los tres días.

El tiempo fue lo más negativo, en particular el viernes por la tarde y la mañana del sábado, el resto puede considerarse aceptable. Algunos ya montaron tiendas el jueves por la tarde y esta noche del jueves, se la pasó lloviendo.

Todo salió muy bien y pese al tiempo, las excursiones se cumplieron en su totalidad. El primer día un numeroso grupo ascendió a la cumbre del SALGUEIRO de 2.146 m., otros se quedaron en el Campamento y otros se acercaron a la Feria que se celebraba en Santa María del Puerto, a unos 12 kilómetros, de Quintanilla, donde se encontraban varios Vetustos, Julián, pili Arbesú y Antonio, anfitriones de Luis y Rosario. Con ellos disfrutamos de la Feria y de unos riquísimos cafetinos con los que Rosario nos cumplimentó.

El sábado el personal se dividió para tres excursiones. Unos fueron a la prevista del PICO CAÑADA de 2.154 m. y otros a la cumbre de MONTIHUERO de 2.186 m. Otros, más cómodos, ya que el tiempo no invitaba a salir, ascendieron a PEÑA REQUILAN de 1.554 m., preciosa cumbre encima mismo de Quintanilla y con unas espléndidas vistas del entorno.

El domingo, último día de acampada se ascendió a la cumbre de MONTIHUERO de 2.186 m. y dió tiempo para regresar a la clausura, Santa Misa y recogerlo todo. Otro grupo, ascendió a la PEÑA REQUILAN de 1.554 m. y después la gente se dispersó. Muchos fueron al pueblo de Riolago (Babia Baja) a visitar el magnífico palacio de los Quiñones y conocer bien el pueblo, que es un conjunto muy armónico.

Fueron muy emocionantes el desfile de modelos y la chocolatada, donde participaron muchos vecinos de Quintanilla.

El viernes, día 8 celebramos la festividad de Nuestra Sr<sup>a</sup> de Covadonga con la Santa Misa que ofició nuestro "pater" Oscar Iturríos y a la que asistieron aparte de los acampados, alcalde de Cabrillanes, concejala de Cultura del Ayt<sup>o</sup> de Cabrillanes y numerosos vecinos.

Y esta es, a grandes rasgos la pequeña historia de una acampada, algo deslucida por el mal tiempo, cosa insólita en esta zona y a primeros de setiembre, pero la ilusión y ganas de pasarlo bien superaron todo intento de desaliente.

Faustino.



PREPARANDO LA "CHOCOLATADA"

# APUNTES DEL REINO VEGETAL DEL ALTO BERNESGA

Seguro, amigo lector participante en este Campamento Social 1990 que estás ojeando estas páginas bajo la lona o cualquier otro material que da techo a tu tienda de campaña. Esterilla o colchón y saco son tu cama, quizá una cocinilla y más o menos refinamientos según gustos y posibilidades. Es tu habitat durante estos días, a diferencia de esa ciudad atiborrada de coches y prisas. Tienes tus preferencias. Pues las plantas también las tienen tanto "en el espacio como en el tiempo" y es imposible por ejemplo ver una primavera florecer en Otoño o una mata de oloroso tomillo en un prado de siega y diente.

Septiembre es un mes de transición en lo que al ciclo vital de las plantas se refiere, la mayoría de ellas ya se han despojado de sus flores y han poblado de amor y semente los campos y las montañas, las bayas de plantas menos madrugadoras que por ejemplo el arándano, como la dulcámara, aún cuelgan perezosamente en su inmadurez y el acebo ni se ha planteado animar el coriaceo verde de sus hojas con esas bolitas rojas. Si a esta tradicional imprevisibilidad de Septiembre que o seca las fuentes o lleva los puentes se suman una climatología trastocada que padecemos y el efecto de la altura lo de buscar e identificar plantas en esta época puede ser un muy interesante ejercicio de imaginación. Así que cogeremos la guía de campo (yo utilizo "Guía de las flores de Europa" y "Clave de las plantas silvestres", ambas de Editorial Omega) y saldremos a buscar a nuestras vegetales amigas en su casa, esto es en su habitat. Considerando el lugar y la fecha del Campamento pasaremos por alto los prados de siega y diente, bosques mixtos de caducifolias, bosques de ribera y vegetación de costas arenosas y rocosas.

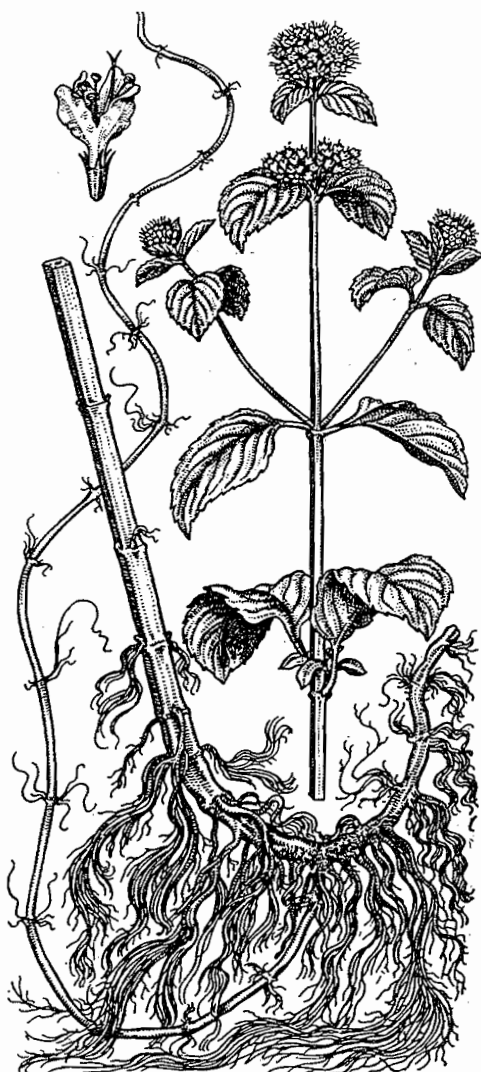
Empezaremos el recorrido por abajo, por el río y las charcas. En el lecho pedregoso del río ahora con bajo caudal puedes encontrar hierbabuena y menta poleo, como todas sus hermanas de familia una garantía en tu tienda de campaña para no ser visitado por los mosquitos. También encuentres quizá alguna sapionaria, aquella planta con la que se hacía jabón en la Posguerra. Y en los sitios donde corre más el agua mora la cicuta, inconfundible por el color vino de su tallo, ya con sus frutos en forma de paraguas. Si tienes suerte podrás añadir unos berros a tu ensalada, se suelen encontrar en lugares donde la cuneta se hace curva y la corriente de agua se enlentece; recolectar sólo las plantas que no hayan florecido. Y en charcas de agua estancada podrás contemplar los misteriosos nenúfares.

¿Te parece hostil y algo desértico el prado donde está instalado el Campamento? Mira con atención. Verás el diente de león, un excelente complemento para tu ensalada si lo recoges antes de que haya florecido. Tendrás también a tu disposición el llantén, si te pica una avispa mezcla esta planta con tierra y aplícatelo sobre la picadura. También aquí crece la ortiga que puedes utilizar para sopas, tortillas, ensaladas... Y si te ortigas frótate la zona irritada con agua y date un pequeño masaje con mentastro (crece al lado de las ortigas) Y ya puesto a buscar date una vuelta por los muros de las casas. Encontrarás Celedonia, algunos helechos como el licopodio o el culantrillo de pozo, plantas carnosas como las Sedum o el ombligo de venus que tan bien vienen para las heridas. Más silvestres son las "sebes", en esta época una explosión de bayas. Moras maduras que combaten el estreñimiento, moras verdes para la diarrea, venenosas las de la madreselva, la hiedra o la dulcámara, quizá quede alguna fresa silvestre y sobre todo no te pierdas los escaramujos, esa bolita roja que dejan los rosales, pártela a la mitad, quítale la pelusilla que tiene dentro y cómete el resto, preferentemente frescos del rocío.

Vas, cómo no, de monte y la vegetación va cambiando. El camino reseco por el que transitas deja paso a una pradería. Atrás quedan los restos de algunos gordolobos, malvas, falsas ortigas y demás "malas hierbas", así llamadas porque no tenemos ni idea de sus propiedades. Al igual que casi nadie sabe que la cardencha se utilizaba antiguamente para cardar la lana y que los cardos se comen como las alcachofas (aunque prepararlos puede ser un verdadero ejercicio de paciencia). Pero sigamos adelante por la pradería. Con toda seguridad encontraremos manzanilla y tomillo de ese de León que no se parece a lo que encontramos en Asturias. Llegamos al piornal y podremos ejercitar la memoria recordando lo escrito en el número correspondiente al Campamento del pasado año acerca de cómo distinguir las distintas especies de tojos, retamas y otras papilionáceas (plantas cuya flor tiene forma de mariposa). Y si miramos al suelo veremos cantidad de pequeñas plantas aparentemente sin hojas con una flor morada de un tamaño absolutamente desproporcionado para su tamaño, son los cólquicos, francamente venenosos. Salimos del piornal y ya se ve la cumbre, algunas espineras nos ofrecen sus frutos rojos, yo las considero como demasiado insípidas y harinosas para comerlas y terreno pedregoso salpicado de manchas de verde. Quizá, aunque difícil se pueda encontrar algo de té de roca, tomillo o alguna otra aromática por estos andurriales. Lo que sí es casi seguro es que verás la gayuba ya con su baya roja, la solución (la hoja) para numerosos pro-

blemas de próstata aunque la baya sea bastante incomedible. Y llegas a la cumbre, tu orgulloso humano, y si bajas la mirada al suelo verás que alguien ya ha llegado antes que tu; allí te encontrarás con una de las plantas más duras, capaz de sobrevivir casi en cualquier circunstancia que hace honor a su nombre: la siempreviva. Un buen momento para recordar que tan sólo eres un engranaje en la máquina de la naturaleza. Y aquí acabamos el comentario. Antes de despedirme de ti, amigo lector quisiera recordarte que lo escrito no es un tratado de botánica, sino un mero artículo de divulgación. No esperes más de él.

Juan Jose Sanchez Fdez.  
Junio, 1.990



*Mentha viridis*, de Olot, a la izquierda, con una flor aumentada; y *Mentha aquatica*, del Jardín Botánico de Barcelona, a la derecha, progenitores de la *Mentha piperita*, que se reproduce de esqueje. (Original; de Núñez)

Omblico de Venus (*Umbilicus pendulinus*), de Escornalbou (Tarragona), reducido a la mitad. (Original; de Boada)



Gayuba (*Arctostaphylos uva-ursi*), reducida a la mitad. (Original; de Sierra)

# APUNTES DEL REINO VEGETAL DEL ALTO BERNESGA

8

Seguro, amigo lector participante en este Campamento Social 1990 que estás ojeando estas páginas bajo la lona o cualquier otro material que da techo a tu tienda de campaña. Esterilla o colchón y saco son tu cama, quizá una cocinilla y más o menos refinamientos según gustos y posibilidades. Es tu habitat durante estos días, a diferencia de esa ciudad atiborrada de coches y prisas. Tienes tus preferencias. Pues las plantas también las tienen tanto "en el espacio como en el tiempo" y es imposible por ejemplo ver una primavera florecer en Otoño o una mata de oloroso tomillo en un prado de siega y diente.

Septiembre es un mes de transición en lo que al ciclo vital de las plantas se refiere, la mayoría de ellas ya se han despojado de sus flores y han poblado de amor y semente los campos y las montañas, las bayas de plantas menos madrugadoras que por ejemplo el arándano, como la dulcámara, aún cuelgan perezosamente en su inmadurez y el acebo ni se ha planteado animar el coriáceo verde de sus hojas con esas bolitas rojas. Si a esta tradicional imprevisibilidad de Septiembre que o seca las fuentes o lleva los puentes se suman una climatología trastocada que padecemos y el efecto de la altura lo de buscar e identificar plantas en esta época puede ser un muy interesante ejercicio de imaginación. Así que cogeremos la guía de campo (yo utilizo "Guía de las flores de Europa" y "Clave de las plantas silvestres", ambas de Editorial Omega) y saldremos a buscar a nuestras vegetales amigas en su casa, esto es en su habitat. Considerando el lugar y la fecha del Campamento pasaremos por alto los prados de siega y diente, bosques mixtos de caducifolias, bosques de ribera y vegetación de costas arenosas y rocosas.

Empezaremos el recorrido por abajo, por el río y las charcas. En el lecho pedregoso del río ahora con bajo caudal puedes encontrar hierbabuena y menta poleo, como todas sus hermanas de familia una garantía en tu tienda de campaña para no ser visitado por los mosquitos. También encuentres quizá alguna sapionaria, aquella planta con la que se hacía jabón en la Posguerra. Y en los sitios donde corre más el agua mora la cicuta, inconfundible por el color vino de su tallo, ya con sus frutos en forma de paraguas. Si tienes suerte podrás añadir unos berros a tu ensalada, se suelen encontrar en lugares donde la cuneta se hace curva y la corriente de agua se enlentece; recolectar sólo las plantas que no hayan florecido. Y en charcas de agua estancada podrás contemplar los misteriosos nenúfares.

¿Te parece hostil y algo desértico el prado donde está instalado el Campamento? Mira con atención. Verás el diente de león, un excelente complemento para tu ensalada si lo recoges antes de que haya florecido. Tendrás también a tu disposición el llantén, si te pica una avispa mezcla esta planta con tierra y aplícatelo sobre la picadura. También aquí crece la ortiga que puedes utilizar para sopas, tortillas, ensaladas... Y si te ortigas frótate la zona irritada con agua y date un pequeño masaje con mentastro (crece al lado de las ortigas) Y ya puesto a buscar date una vuelta por los muros de las casas. Encontrarás Celedonia, algunos helechos como el licopodio o el culantrillo de pozo, plantas carnosas como las Sedum o el ombligo de venus que tan bien vienen para las heridas. Más silvestres son las "sebes", en esta época una explosión de bayas. Moras maduras que combaten el estreñimiento, moras verdes para la diarrea, venenosas las de la madre selva, la hiedra o la dulcámara, quizá quede alguna fresa silvestre y sobre todo no te pierdas los escaramujos, esa bolita roja que dejan los rosales, pártela a la mitad, quítale la pelusilla que tiene dentro y cómete el resto, preferentemente frescos del rocío.

Vas, cómo no, de monte y la vegetación va cambiando. El camino reseco por el que transitas deja paso a una pradería. Atrás quedan los restos de algunos gordolobos, malvas, falsas ortigas y demás "malas hierbas", así llamadas porque no tenemos ni idea de sus propiedades. Al igual que casi nadie sabe que la cardencha se utilizaba antiguamente para cardar la lana y que los cardos se comen como las alcachofas (aunque prepararlos puede ser un verdadero ejercicio de paciencia). Pero sigamos adelante por la pradería. Con toda seguridad encontraremos manzanilla y tomillo de ese de León que no se parece a lo que encontramos en Asturias. Llegamos al piornal y podremos ejercitar la memoria recordando lo escrito en el número correspondiente al Campamento del pasado año acerca de cómo distinguir las distintas especies de tojos, retamas y otras papilionáceas (plantas cuya flor tiene forma de mariposa). Y si miramos al suelo veremos cantidad de pequeñas plantas aparentemente sin hojas con una flor morada de un tamaño absolutamente desproporcionado para su tamaño, son los cólquicos, francamente venenosos. Salimos del piornal y ya se ve la cumbre, algunas espineras nos ofrecen sus frutos rojos, yo las considero como demasiado insípidas y harinosas para comerlas y terreno pedregoso salpicado de manchas de verde. Quizá, aunque difícil se pueda encontrar algo de té de roca, tomillo o alguna otra aromática por estos andurriales. Lo que sí es casi seguro es que verás la gayuba ya con su baya roja, la solución (la hoja) para numerosos pro-



Por el Valle de Rodiezmo pero a su terminación y que ya casi si no se coge otro transporte no se pueden hacer en el día, tenemos desde Casares: Peña Ortegal, que por su cimera se puede enlazar con Cui to Negro. Desde Cubillas, Alto de la Brazosa, Alto de los Hoyos, Alto de las Varas, Barragana, Artosa, Peñas del prado y terminar en La Meloi ta, muchas de ellas con alturas de 1,800 a 1.900 m. y algo más.

Esto es a mi modo de ver lo que encierra esta zona que me encargaron recordar para el Boletín del Campamento. Que estará ubicado por esos alrededores.

Julián Martín Arroyo  
Junio, 1.990



CASONA SEÑORIAL CON SU ESCUDO NOBILIARIO A LA ENTRADA DE CAMPLONGO.



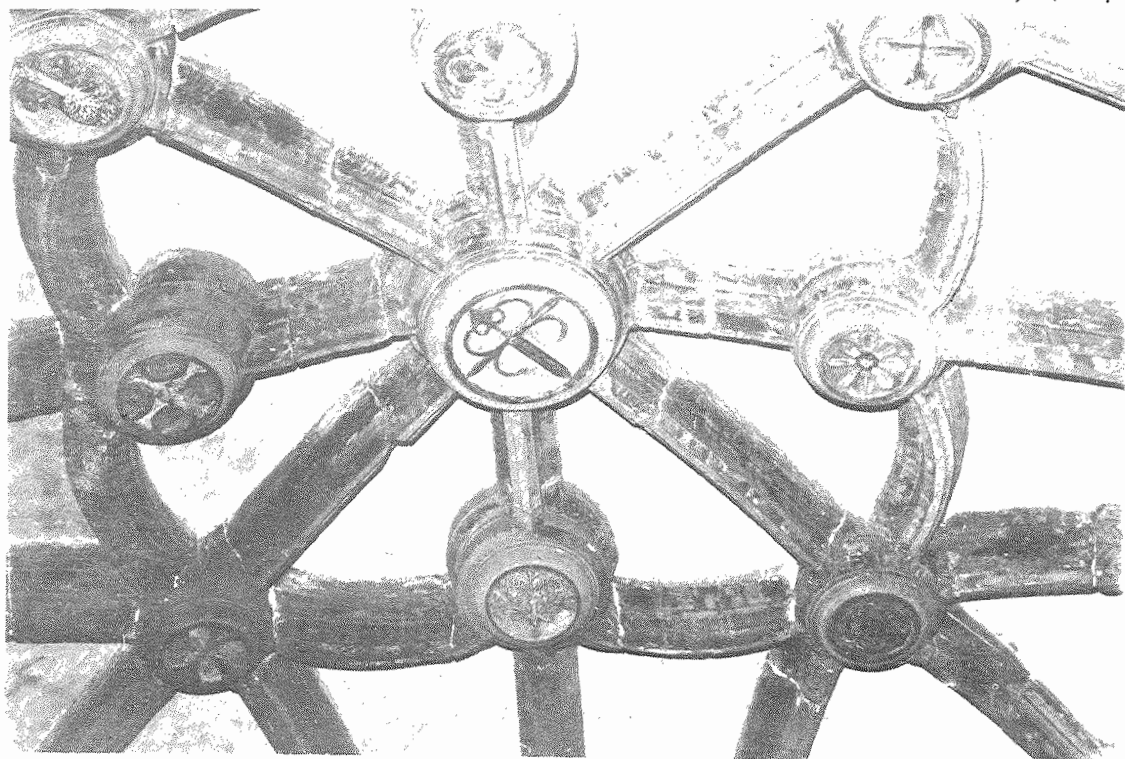
PEÑAS DEL PRADO-MELOITA, DESDE POCO ANTES DE CASARES DE ARBAS.

# TRADICIONES EN LA MONTAÑA LEONESA

Lo mismo que en el resto de ESPAÑA, en tierra leonesa va siendo tarea difícil en contrar lo que se llama el carácter típico. Los hombres que en el Páramo y la Ribera conservan el traje tradicional, visten calzón corto ó bragas de paño pardo de Astudillo, ajustado a las corvas con tres o cuatro botones dorados que imitan las monedas de cuatro duros de Carlos III; chaleco azul del mismo paño, con dos filas de los citados botones; chaqueta corta y abierta; sombrero de alas anchas; medias blancas, y, borceguías. En invierno grandes capas de paño grueso y en los días lluviosos la angarina, que es un gabán largo y holgado que recuerda el antiguo tabardo. Las mujeres usan el rodado de paño azul, amarillo o verde, especie de saya corta, sin costura, que se ciñe al cuerpo y se ata por la cintura; pañuelo azul o rojo rameado de blanco, cruzado al pecho y atado atrás; otro igual a la cabeza, que anudan a la parte superior y con el que se cubren todo el pelo y la mitad de la frente; camisa de mangas anchas, collar de cuentas de vidrio, adornadas con pintorescas labores; pendientes de aro; medias blancas y zapatos escotados. El traje masculino en la montaña no conserva ya ningún carácter; en cambio, las montañesas llevan todavía manteo de paño oscuro con listones negros en el vuelo, capotillo también de paño, en los hombros, cruzado por el pecho y su jeto atrás en la cintura; a la cabeza gran pañuelo rameado; delantal de percal; aros en las orejas; collar de varias vueltas; medias blancas y zapatos. Las madreñas son calzado insubstituible durante los largos meses de invierno en que muchos pueblos quedan incomunicados por la nieve, y a veces se las realza con tarugos de cerca de 1 dm. de altura. Cubierto el pie con media o calceta de lana, pónese encima el escarpín, especie de zapato de paño que llega hasta el tobillo y, sobre él, cálzase la madreña, en cuyo interior se echa paja, tanto para que ajuste bien, como para preservar del frío. Los trajes del llano y de las cercanías de León son bastante parecidos a los de los pa rameses y riberiegos, y en las demás regiones nada ofrecen de singular.

En las partes de Campos, Páramo, Ribera, partido de Valencia de Don Juan y cerca nías de León presentan las viviendas de las aldeas misérrimo aspecto porque la tierra es casi el único material de construcción; los muros son de adobes, a cuyo barro se mezcla la paja o balago a propósito para soportar el peso de la nieve. En las comarcas vinícolas hay un cobertizo, llamado terrada, donde se guardan los sarmientos secos para combustible, y el vino se guarda en cuevas o bodegas subterráneas que reciben la ventilación por los cubos o respiraderos practicados en las bóvedas.

Los Ayuntamientos rurales divídense en concejos, regidos por un alcalde pedáneo o de barrio, que gozan de cierta autonomía, como en las labores y aprovechamientos comunales, las cortas en los montes, el reparto de la contribución, etc. Pertenecen a él todos los vecinos del pueblo, es decir, todos los que no son mozos, porque éstos no son considerados como vecinos hasta el día en que se casan. Convócanse las sesiones a toque de campana y ordinariamente se celebran los domingos después del Rosario. En algunos pueblos es costumbre llevar a la sesión uno o dos cántaros de vino, que pagan los



NERVATURA EN LA BOVEDA DE UNA DE LAS NAVES DE LA COLEGIATA DE STA. M<sup>a</sup> DE ARBAS DEL PUERTO.





IGLESIA DE VILLANUEVA DE LA TERCIA.

vecinos por riguroso turno y que beben los concurrentes mientras deliberan. Cuando el tiempo lo consiente, las juntas se verifican al aire libre o en el portal de la iglesia. Las festividades populares coinciden con las de los santos titulares de las respectivas poblaciones y en ninguna de ellas faltan la ceremonia religiosa, los bailes campestres y la procesión, y en los pueblos de más importancia los fuegos de artificio, representaciones teatrales y a veces corridas de toros, de cintas, etc. En la ciudad tienen aún mucho carácter las procesiones de Semana Santa. El viernes, desde las dos de la mañana, varios hermanos de la Cofradía de Jesús Nazareno recorren las calles para despertar a los demás con un toque de clarín, triste y prolongado, con redoble de tambor y el pregón repetido de "¡Levantaos, hermanos, que ya es hora!" A las cinco de la tarde sale la procesión de los pasos, a la que concurren los citados cofrades (papones) con lobs negras y antifaces, practicándose todavía la antigua costumbre de llevar los pendones arrastrando en señal de duelo. Delante de cada paso, va un pendón negro con las letras S.P.Q.R., y es grande el recogimiento con que se presencia el desfile de la comitiva. Por la noche, tiene lugar la del Santo Entierro, en la que en sendas bandejas llevadas por otros tantos presbíteros, van los atributos de la Pasión, de trás de ellos es conducida a hombros de sacerdotes la urna con la imagen de Cristo yacente, cerrando la marcha los pasos de San Juan (San Juanin) y la Soledad.

La romería de la Virgen del Camino (23 de Septiembre) es la más famosa de la provincia.

En casi todas las comarcas de la provincia, durante los meses de invierno y en las primeras horas de la noche, reúnen las gentes del pueblo en locales determinados que reciben el nombre de filandero (partido de Valencia), filandón (Laciana), fiandón (Bierzo) o hilorio (Mansilla), porque en ellos hilaban antes las mujeres. Pásase allí agradablemente la velada, contando cuentos, jugando a prendas y cosillines (acertijos) hasta que llega la ronda de los mozos y comienza el baile al son del pandero o del tamboril.

Los mozos de cada pueblo forman una verdadera asociación en la que se ingresa al cumplir los quince años. Tales asociaciones están gobernadas por uno de ellos denominado rey de moros (Sahagún), alcalde de moros (Oreja de Sajambre, Riaño, Rodiezmo) o mozo mayor (Mansilla de las Mulas). Para entrar en ella es preciso pagar la patente, que consiste generalmente en vino para la sociedad, después de lo cual el mozo adquiere los derechos de salir de ronda, cortejar a las mozas, figurar en las comidas que celebran los asociados en ciertas festividades, etc. Cuidan singularmente de que ningún forastero corteje a una moza del pueblo sin haber satisfecho en tributo otra determinada cantidad de vino en prenda, piso o derechos.

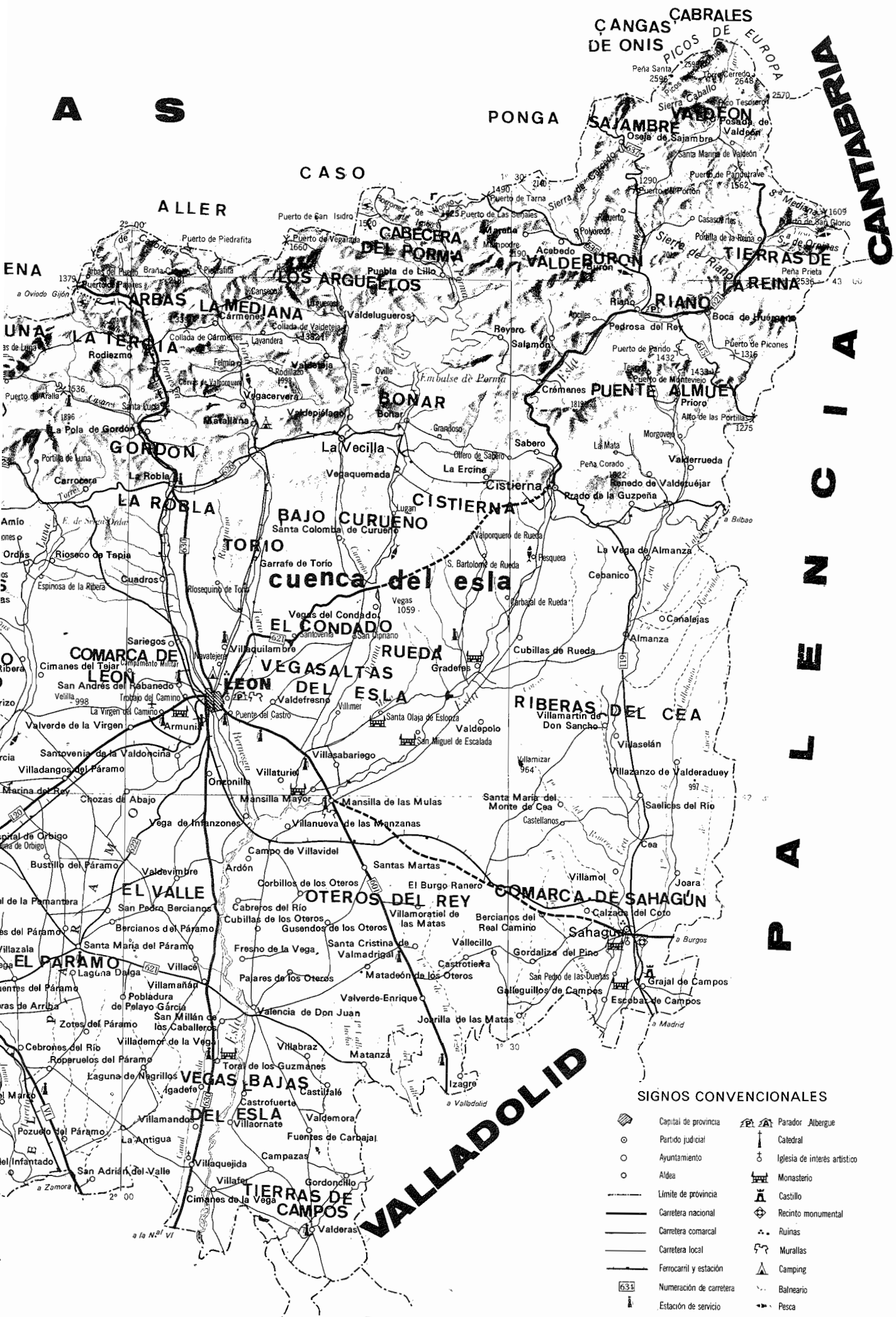
Existen, además, otras costumbres menos interesantes o parecidas a las de otras regiones como las de los Mayos o cucañas, la fiesta de los ramos, en las que los mozos adornan con flores las ventanas de las mozas, menos las de aquellas cuya conducta es sospechosa y las machorradas o comidas en común.

Entre los juegos que se practican, figuran los de bolos y barra, el pite (toña), el chito, las carreras y especialmente el aluche, muy usado en la Montaña y que no es más que una lucha cuerpo a cuerpo.

Las costumbres más características respecto a bodas consérvanse en la Montaña y en tierra de Maragatería. En la Montaña, en cuanto los mozos descubren un noviazgo, aprovechan de la noche para formar un sendero de paja desde la casa del novio a la de la novia, con lo que a la mañana siguiente la noticia es del dominio público. Los contratos matrimoniales hácense en casa de la novia de noche y con gran secreto, y si después de ello, cenar juntas ambas familias, es señal de que se han concertado. La víspera del casamiento, mátanse varios carneros y con la sangre se hacen las morcillas, que servirán para el desayuno de los novios, sus familias y convidados. Después del yantar la comitiva del novio se dirige a casa de la novia, que halla con las puertas cerradas, por lo cual novio y padrino llaman con tres golpes, contestando al "¿Qué se ofrece?" que pregunta el padre con la demanda: "Venimos por la prenda que usted nos ofreció", ante lo cual el padre les franquea la entrada diciéndoles: "Pasen ustedes, aquí está la prenda que ofrecí a su disposición". Los novios se arrodillan sobre un tapiz, rodeados de la familia y comitiva; las mujeres se despiden de ella llorando a lágrima viva, y el padre los bendice solemnemente. Dispáranse tiros, repican las campanas y la comitiva se dirige a la Iglesia en orden de ritual; primero los mozos, que continúan haciendo descargas; luego el novio con su padrino y acompañamiento; sigue la novia con la madrina y su comitiva y las mozas cierran el cortejo. Después de la ceremonia, la novia se despide de sus compañeras, entre las cuales reparte la madrina almendras y avellanas, mientras ellas cantan coplas en alabanza de los cónyuges. El regreso a la casa se verifica en orden análogo, pero los novios van juntos, y a mediodía se celebra la comida. Después de ella las mozas entonan las galas o cantares en honor de novios y padrinos y por la tarde hay baile a la puerta, no lejos de la cual se pone una mesa con una rosca, pan, queso y vino, que se reparte como merienda a las mozas después de haber bailado todas, con la novia, en derredor de la mesa. Novio y padrino reparten entre los mozos una rosca y el vino correspondientes, y al anochecer cantan las mozas las coplas de despedida y por la noche cenar juntos familias y convidados. En ciertos pueblos (Laguna de Negrillos, por ejemplo), después de cenar, despídese la novia y va a dormir a casa de la madrina, marchándose el novio a la de sus padres.

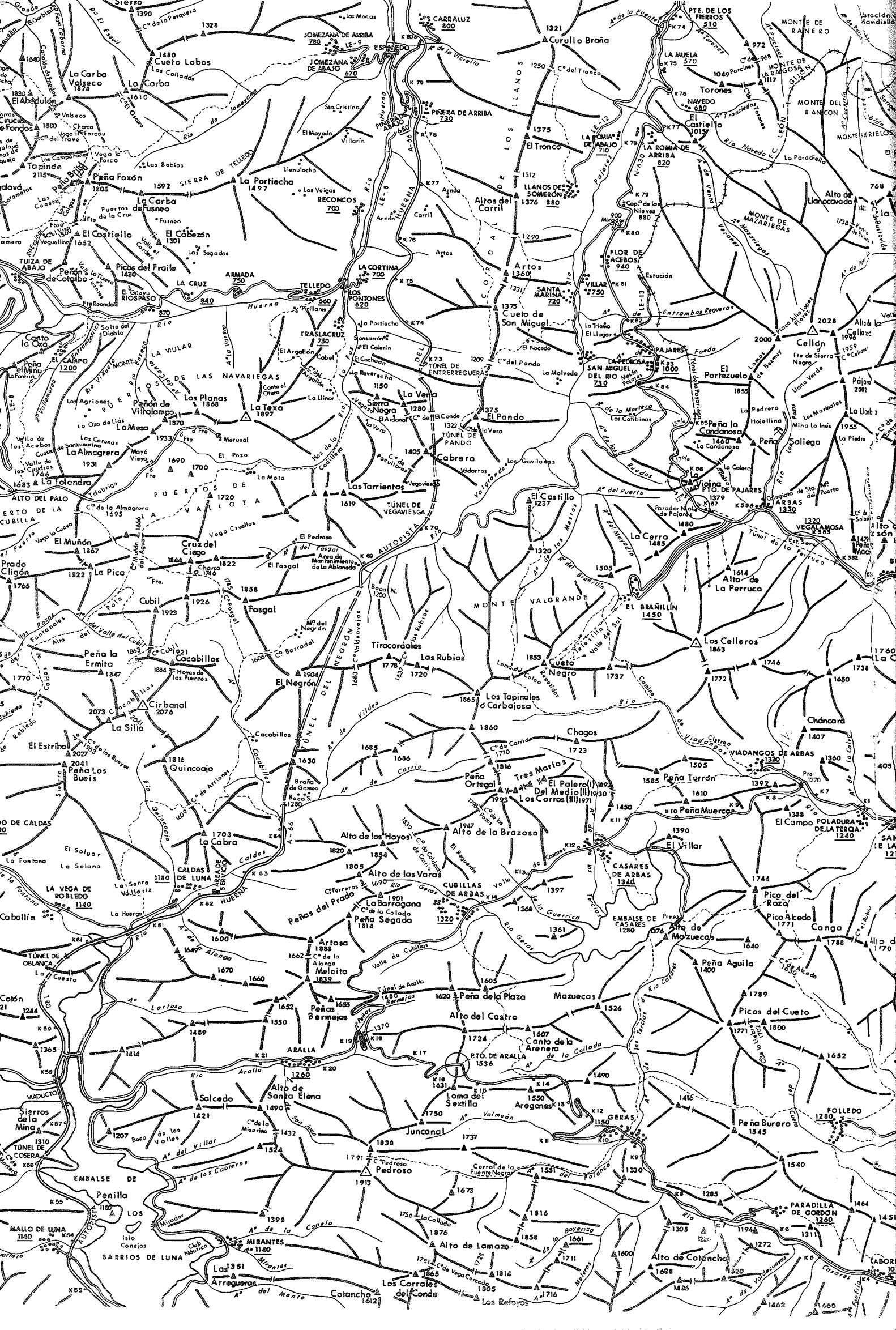
En tierra de Maragatería el novio y su familia van a casa de la novia para formular la petición de mano, llevando consigo cena preparada; si se otorga el consentimiento, las familias cenar juntas con las viandas reunidas. El día de la primera amonestación reúnen de nuevo para los conciertos o contratos matrimoniales de orden económico, celebrando otra cena que pagan por partes iguales. La noche de la víspera de la boda, llamada de los relogarios, los mozos recorren las calles al son del tamboril y van invitando a la ceremonia y banquete a los designados por las familias respectivas. Las ceremonias del día de la boda son parecidas a las descritas, sin más diferencia que la de que la novia después de haber recibido la bendición de su padre, va andando de rodillas en derredor de la estancia y besando la mano a los ancianos de ambos sexos. Ya en pie, el novio y el padrino la revisten de un manto amplísimo (que conserva puesto hasta terminar la comida de boda) y en seguida el cortejo se encamina a la iglesia. El mozo y la moza parientes de la novia en grado más cercano, llámense mozos del caldo; ella lleva un bollo de gran tamaño y él ha de colocar el yugo sobre los novios al tiempo del ofertorio de la misa. Al salir de la iglesia, las mozas ofrecen flores a los novios cantando el ramo, coplas de alabanza y parabien, y otras se han encargado en tanto de levantar un arco de follaje a la puerta de la casa de la novia y colocar una silla engalanada a cada lado, esparciendo por el suelo varios puñados de trigo. Una de las sillas la ocupa la novia, que de una canastilla que guarda en su regazo va repartiendo bollos entre las mujeres, mientras otras dos parientas suyas reparten el vino. Entonces la moza del bollo pone éste en manos del padrino y éste, en compañía del novio, mozos y vecinos vanse al campo a correr el bollo, quedando para el vencedor en la carrera una parte de aquél, mientras el resto se reparte entre los mozos y los vecinos. En seguida reúne el concejo, el cual manda a pedir a las familias de los contrayentes los usos, que consisten en dos cántaras de vino y dos hogazas de pan que se comen y beben en común.

La comida de la boda se verifica en la casa en que han de vivir los recién casados; la tarde se pasa en bailes y otras diversiones, y por la noche, así como en la del siguiente, los convidados cenar con los novios. En Tierra de Argüello (Montaña) y en los pueblos de la Ribera del Torio practícase una curiosísima costumbre, supervivencia, sin duda, del matrimonio por compra y que consiste en que al salir la novia de la iglesia, uno de los mozos la coge por la cintura y levantándola en alto, la separa de su marido, diciendo: "¿Quién la fía?", a lo que el padrino responde: "Yo la fío", con

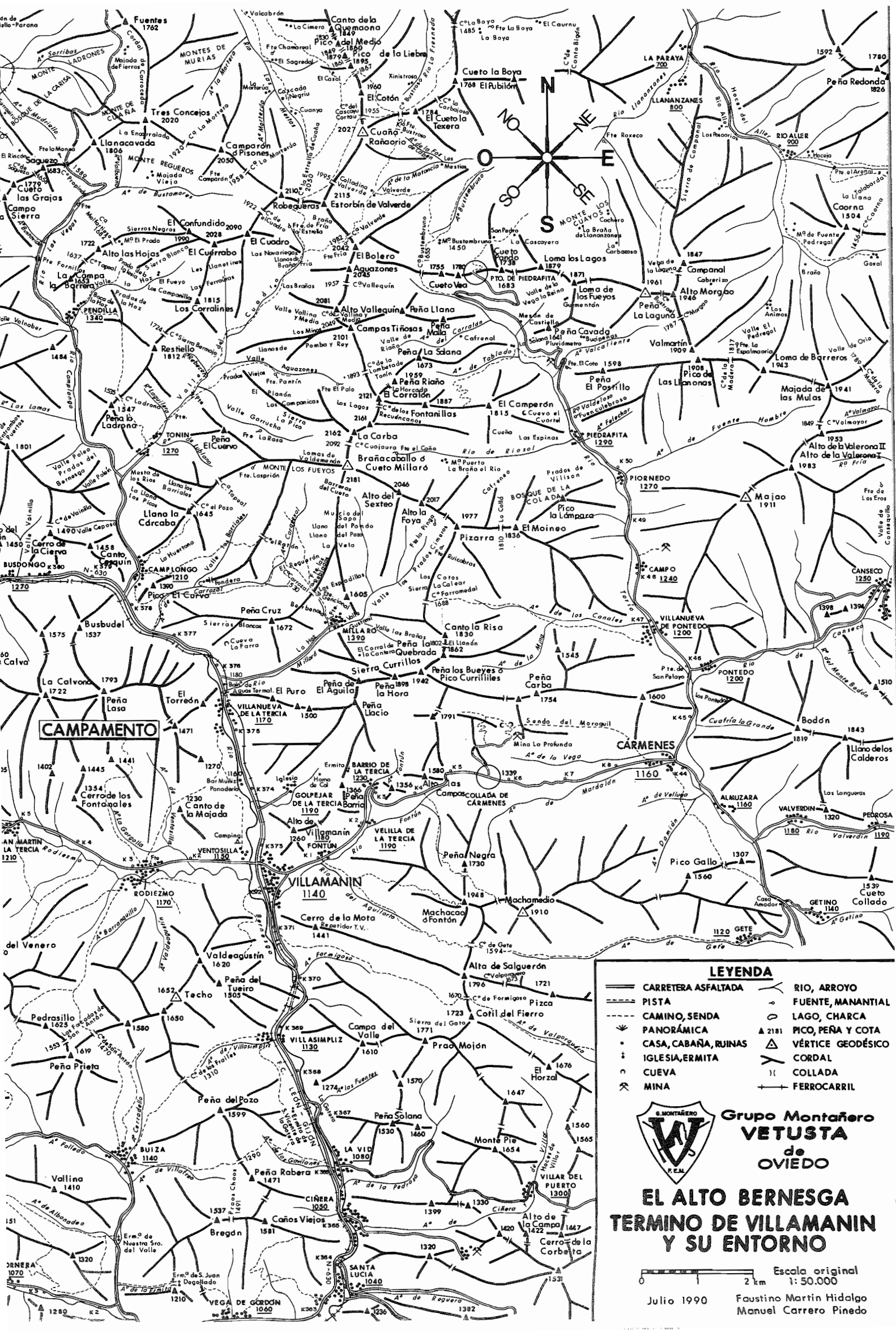


SIGNOS CONVENCIONALES

- |  |                         |  |                              |
|--|-------------------------|--|------------------------------|
|  | Capital de provincia    |  | Parador Albergue             |
|  | Partido judicial        |  | Catedral                     |
|  | Ayuntamiento            |  | Iglesia de interés artístico |
|  | Aldea                   |  | Monasterio                   |
|  | Limite de provincia     |  | Castillo                     |
|  | Carretera nacional      |  | Recinto monumental           |
|  | Carretera comarcal      |  | Ruinas                       |
|  | Carretera local         |  | Murallas                     |
|  | Ferrocarril y estación  |  | Camping                      |
|  | Numeración de carretera |  | Balneario                    |
|  | Estación de servicio    |  | Pesca                        |
|  | Estación de invierno    |  | Mina                         |







CAMPAMENTO

- LEYENDA**
- |                        |                     |
|------------------------|---------------------|
| — CARRETERA ASFALTADA  | — RIO, ARROYO       |
| - - - PISTA            | ○ FUENTE, MANANTIAL |
| - · - CAMINO, SENDA    | ○ LAGO, CHARCA      |
| ⌘ PANORÁMICA           | ▲ PICO, PEÑA Y COTA |
| · CASA, CABAÑA, RUINAS | △ VÉRTICE GEODÉSICO |
| · IGLESIA, ERMITA      | ⌘ CORDAL            |
| ○ CUEVA                | ⌘ COLLADA           |
| ⌘ MINA                 | — FERROCARRIL       |

**Grupo Montañero VETUSTA de OVIEDO**

**EL ALTO BERNESGA**  
**TERMINO DE VILLAMANIN**  
**Y SU ENTORNO**

Escala original 1:50.000  
Julio 1990  
Faustino Martín Hidalgo  
Manuel Carrero Pinedo

# A S T U R I

SOMIEDO

TEVERGA



DE EL LIBRO DE FLORENTINO-AGUSTIN DIE



lo cual el mozo vuelve a colocarla junto al esposo, y el padrino queda obligado a pagar a los mozos los llamados derechos (pan y vino o cantidad equivalente en metálico).

En toda la provincia los instrumentos obligados en bailes y rondas son la dulzaina, el tamboril y el pandero; merece citarse una forma arcaica del último de dichos instrumentos que se usa en los pueblos de Montaña y que es quizá una de las variedades del antiguo adufe: trátase de un pandero cuadrado, provisto de dos parches, adornando con cintas de colores, sin sonajas, que produce un ruido semejante al del tambor. En los países del Bierzo hay gaitas como en Asturias, y en la Montaña conócense unas castañuelas casi del tamaño de platos, llamadas tarrañuelas.

Los bailes van perdiendo todo su carácter, si bien es cierto que nunca se conoció en la provincia uno verdaderamente típico. El más común en los pueblos consiste en colocarse frente a frente y en dos filas los mozos y las mozas, y al compás del tamboril dan cuatro o cinco pasos a la derecha y otros tantos a la izquierda; lo más singular es que cuando una moza quiere bailar con un mozo, entra en la fila, de un empujón con el cuerpo a la que está bailando con él para echarle fuera y se pone en su lugar. En las funciones de los pueblos son número casi obligado los danzantes, en número de 14 o 16 hombres, vestidos con calzones, enaguas y camisa blanca, faja de color y pañuelo anudado a la cabeza. Van dirigidos por el birrio, vestido grotescamente y con la cara pintarrajeada, llevan un palo en cada mano, y al son de la dulzaina y del tamboril hacen diferentes figuras (lazos), estimándose como una distinción que la cuadrilla vaya danzando delante de una persona al tiempo de ir a la misa mayor: a esto se llama llevar en danza, y el obsequiado corresponde a ello con una propina.

ESPASA CALPE 1.910



NUESTRA SEÑORA DE ARBAS DEL PUERTO



ESCUDO NOBILIARIO EN EL BALNEARIO DE VILLANUEVA DE LA TERCIA.

# APUNTE GEOGRAFICO CAMINO DE SANTIAGO JOVELLANOS VIAJERO

La provincia de León se halla enclavada en la cornisa Norte de España. Sus límites son: por el Norte con Asturias, Este con Cantabria, Sur con Valladolid y Zamora y Oeste con Orense y Lugo. Tiene una población de unos 600.000 habitantes, su densidad de población es de unos 40 habitantes por km<sup>2</sup> y por su extensión ocupa el puesto 7º en el conjunto del Estado Español. Tiene un clima relativamente suave con fuertes fríos en invierno, en particular en las zonas que corresponden a los macizos montañosos y calores fuertes, pero tolerables en el verano, con ese sol que tanto apreciamos en Asturias y vamos a buscar, sobre todo el personal de las cuencas mineras.

Su terreno es muy variado, pudiendo dividirlo en cuatro grandes zonas: Montaña, Meseta, Páramo y Tierras de Campos. La Montaña ocupa toda la zona Norte de la provincia de E. a O., marcada por la Cordillera Cantábrica en unos 230 kms. y es la barrera natural que marca la divisoria con Asturias. Comprende las Comarcas naturales en la zona Occidental de: Ancares, Fornela, Rivas del Sil y Laciana. En su zona Central las de Babia Alta, Babia Baja, Omaña, Luna, Arbás, La Tercia, La Mediana, Los Arguellos y Cabecera del Porma. En el tramo Oriental las comarcas de Valdeburón, Sajambre, Valdeón, Tierras de la Reina y Riaño.

La Meseta, ocupa las comarcas de Espinaredo, Boeza, Toreno, La Cepeda, Ordás, Cabellos, Villafranca del Bierzo, Ponferrada, Cabrera Alta, Cabrera Baja, Maragatería, Ordás y Orbigo, Gordón, La Robla, Comarcas de León, Vegas Altas del Esla, El Condado, Torío, Bajo Curueño, Cistierna, Boñar y Rueda. Ocupa la parte O. de la provincia, parte de la zona central y del E.

La Tierra de Campos, situada al S.E. de la provincia comprende las comarcas de Puente Almuhey, Riveras del Cea, Sahagún, Oteros del Rey, Vegas Bajas del Esla y Tierra de Campos.

Acompañamos a este trabajo un mapa de las Comarcas de León en la España Comarcal y los datos que han servido de base se encuentran en el magnífico libro de Florentino Agustín Diez González y que publica Brebiarios de la Calla del Pez.

La hidrografía de la Provincia de León esta marcada por los dos grandes ríos que nacen en la Cordillera, el Sil al O. y el Esla al E.

El río Sil, nace en las estribaciones S. del Pico Cuetalbo (2.065 m.), atraviesa toda la provincia dirección, S. SO.: en unos 90 kms., y su curso sigue discurriendo por la vecina provincia de Orense, hasta entregarse al río Miño, que vierte sus aguas en el Océano Atlántico. En León, son sus principales afluentes por la derecha: Río del Puerto (Somiedo), Sosas, Orallo, Fontaninas, Pedroso Valdeprado, Castro, Cúa y Burbia, mientras que por su izquierda afluyen al Sil: Río del Puerto (La Magdalena), Valseco, Primout, Velasco, La Reguera, Boeza, Oza y Cabrera.

En su recorrido por la Provincia el Sil tiene varios embalses: Las Rozas, Matalavilla, Barcena, y Fuente del Azufre.

El río Esla que es el más largo de España que no desemboca en el mar, también nace en las estribaciones Sur de la Cordillera Cantábrica y las fuentes de su nacimiento son objeto de polémica desde hace mas de una centuria. Unos sitúan sus fuentes en las cercanías del Puerto de Ventaniella, (Comarca de Valdeburón y cercano al pueblo de La Uña) y otros ubican su nacimiento en las 9 Fuentes en las cercanías del Puerto de San Glorio (Comarca de Tierras de la Reina y en las cercanías del pueblo de Llánaves de la Reina). Yo particularmente me inclino, por las fuentes del Naranco en las inmediaciones de Ventaniella bajo la soberbia Peña Ten (2.140 m.). Hay un famoso dicho que recoge en parte la polémica y dice: El Esla nace en San Glorio, Pandetrave y Arcenorio. Pero sigamos. También discurre por toda la provincia de León dirección S. SO. en unos 95 kms. de curso, sigue por la provincia de Zamora donde se entrega al Duero que también vierte sus aguas en el Océano Atlántico. En León, son sus principales afluentes por la derecha: Riancho de Nava, Arroyo de la Magdalena, Curueño-Porma, Torío-Besnesga, El Reguero, Fontacha, y Luna-Orbigo, mientras que por la izquierda afluyen al Esla, Oza, Yuso, Reguero de la Duerna, Valdecarcos, Corcos y Cea. En su recorrido por la Provincia tiene varios embalses: Remolina, Porma, Barrios de Luna, Casares de Arbás y Selga de Ordás. Ahora está en el candelero de la discordia otro futuro embalse en la Comarca de Omaña. Como podemos observar la riqueza hidrográfica de León es importantísima.

Su orografía también es muy importante y León es un auténtico paraíso para el escalador, para el montañero o para el simple turista que quiera conocer esta maravilla que es León. Entre sus numerosas montañas, destacaremos las que están ubicadas en Picos de Europa (Sector Leonés), de Cordillera Cantábrica, de Macizo de Ubiña y de montañas interiores. Vamos a dar un recorrido por sus montañas partiendo de Picos de Europa y si tuados en el Pico Tesorero (2.570 m.) que es el límite de las Provincias de Cantabria, León y Asturias. El recorrido lo haremos en el sentido de sus límites provinciales primero y después enumeraremos algunas de las principales de los montes interiores. Pues bien desde Tesorero seguimos por Torreblanca (2.617 m.), Pico de La Padiorna (2.314 m.), Corisco (2.234 m.) en sus límites con Cantabria, Tres Provincias (2.497 m.) que limita las Provincias de León, Cantabria y Palencia. Ya en límites con Palencia Espigüete (2.450 m.) y Alto de Martín Vaquero (2.104 m.). En sus límites con Zamora destacan la a famosa Peña Negra (2.124 m.) y el Alto de la Barcenilla (2.032 m.). Con Orense comparte Peña Surria (2.095 m.), Yegüas (1.894 m.), La Turriere (1.810 m.) y Montouto (1.542 m.). Con Lugo y plenos Ancares Peña Rubia (1.821 m.) y Cuerno Maldito (1.848 m.) y adentrados nuevamente en Asturias, zona de Cordillera en Pico Miravalles (1.969 m.), Pico Roguera (1.961 m.), Bóveda (1.922 m.), Cueto Arbás (2.007 m.), Cornón (2.188 m.), Peña Oriz (2.194 m.), Alto de las Piedras (1.933 m.), Fontán N. de 2.417 m., Ubiña Grande (2.417 m.), Negrón del Barradal (1.904 m.), Cellón (2.026 m.), Tres Concejos (2.020 m.), Estorbín de Valverde (2.115 m.), Peñas de Faro (2.110 m.), Nogales (2.076 m.), Toneo (2.094 m.), Valmartín (1.927 m.), Peña del Viento (2.000 m.), Rapaina (2.022 m.), Remele (1.889 m.), Abedular (1.813 m.), Peña Ten (2.140 m.), Peña Mora (1.871 m.) que es el último pico de la cordillera en la divisoria con León por el E. Sigue la divisoria por Ponga y Sajambre y tenemos a Laconia (1.653 m.), Pico de Beza (1.964 m.), Cotorra de Escobaño (1.528 m.) y ya entramos nuevamente en Picos de Europa con Garita Cimera (2.136 m.), Torre de la Canal Parda (2.267 m.), La Verdelluenga (2.191 m.), Jultayu (1.935 m.), Pico de la Cabeza del Verde (1.853 m.), Cuetos del Trave (2.253 m.), Dobresengos (2.337 m.), Pico de los Cabrones (2.553 m.), Torre Bermeja (2.604 m.), Torrecedredo (2.648 m.), que es la máxima cumbre de Picos de Europa y Pico de Arenizas de 2.516 m. y nuevamente llegamos al Pico Tesorero, que como decíamos anteriormente limita Asturias, León y Santander.

Entre las montañas principales del interior de la provincia de León tenemos: Peña Santa (2.596 m.), Llambrión (2.642 m.), Torres del Friero (2.445 m.), Torre de la Celada (2.403 m.), en Pico de Europa y ya fuera de Picos: Pico Vallines (2.143 m.), La Panda (2.082 m.), Gildar (2.078 m.), Pozúa (1.908 m.), Niajo (1.732 m.), Pazalón (1.744 m.), Yordas (1.963 m.), Anciles Pinas (1.988 m.), Peña Corada (1.822 m.), Peña de la Cruz del Mampodre (2.190 m.), Polinosa (2.160 m.), Susarón (1.879 m.), Agujas (2.155 m.), Huevo de Faro (2.156 m.), La Morada (2.136 m.), Bodón (1.959 m.), Peñas de Lavaldorria (1.927 m.), Correcillas (1.998 m.), Fontún-Machacao (1.948 m.), Currilliles (1.942 m.), Brañacaballo (2.189 m.), Corralón (2.121 m.), El Cuadro (2.090 m.), La Pájara (2.002 m.), Las Tres Marías (1.993 m.), Peñas del Prad (1.901 m.), Ubiña Pequeña (2.197 m.), Caca-billos (2.076 m.), Alto de la Cañada (2.156 m.), Morronegro (2.150 m.), Montihuero (2.179 m.), Picos Blancos (2.065 m.), Nevadín (2.082 m.), Muxivén (2.032 m.), El Miro (1.850 m.), Tambarón (2.102 m.), Catoute (2.111 m.), Guiana (1.848 m.), Cabeza de las Yeguas (2.135 m.) y Teleno (2.188 m.).

Estas montañas son una pequeña muestra de la variedad de posibilidades que ofrece la orografía leonesa al montañero, pues desperdigadas por toda la provincia son un regalo su escalada, ascensión o paseo placido.

Y vamos con nuestro objetivo que es el término de Villamanín donde este año VETUS TA instalará su acampada.

El término de Villamanín está ubicado en el N. de la Provincia, en la zona Central de la Cordillera Cantábrica, entre los ríos Luna (O.) y Torio (E.). Limita al Norte con Asturias con los concejos de Lena y de Aller, al E. con los términos de Cármes y Vegacervera, al S. con el término de la Pola de Gordón y al O. con el término de Sena de Luna y en parte con el concejo asturiano de Lena. Tiene una figura irregular, parecida a un triángulo y su perímetro es de unos 160 kms. y su extensión aproximada de 140 km<sup>2</sup> con una densidad de población de 15 habitantes por km<sup>2</sup>, aproximadamente que da una idea de la despoblación que padece y para mayor "inri" muy envejecida. Ver el cuadro de la última página que indica el movimiento demográfico de los últimos 150 años.

Su hidrografía está marcada por su río estrella, el Bernesga que nace en las estribaciones Sur de la Cordillera y se incrementa con un sinfín de arroyos, regueros y ríos menores y a su paso por Villamanín ya es un río con identidad.

Sus valles principales son: el de Bernesga propiamente dicho, que comienza en el Alto del Puerto y se abre en las cercanías de La Robla. Al Valle de Brañilín, de unos 3 kms da acceso a la Estación de Skí Valgrande-Pajares que está presidido por la cumbre

del Cuitu Nigru. Llegando a Villamanín, tenemos el gran Valle de Casares de unos 14 kms. de largo, cerrado al fondo por las Peñas de Prado Meloita. Tiene el subvalle de Viadangos de unos 3 kms.; cerrado al fondo por la mole del Cuitu Nigru. Entre las Cresterías del Ceyón y de La Pájara, se abre el Valle de los Pozos de unos 2,5 kms., plagado de explotaciones mineras muchas de ellas abandonadas y el terreno está muy erosionado por un sinfín de pistas que, muchas, e ignorante de mi al contemplarlas veo no van a ningún sitio. Una pena. Pasado Busdongo, está el Valle de Camplongo y sus dos subvalles de Pendiella y del Cuadro, ambos de unos 7 kms de largo y cerrados por la Cordillera, por los paredones de los Picos Tres Concejos y Estorbín de Valverde, respectivamente. Antes de Villanueva de la Tercia, tenemos el Valle de Milaro de unos 4 kms. de largo y con unas Hoces preciosas. Lo cierra el Pico Pizarra.

Y finalmente el Valle de Fontún que comienza en Villamanín y que termina en la encumbrada Collada de Cármenes, tiene unos 5 kms. largos de longitud.

Los núcleos de población están indicados en el cuadro de la última página con sus alturas y movimientos demográficos de los últimos 150 años.

Las vías de comunicación son bastante aceptables. La Carretera Nacional 630 (N-630) Adanero-Gijón, "parte en dos" el término de Villamanín y está en buen estado. El resto de carreteras y pistas está como sigue: Hay una carretera que da servicio a la estación de ski Valgrande-Pajares. Tiene un buen piso, está asfaltada y es algo estrecha. Desde Villamanín a la derecha parte una carretera de buen piso, asfaltada y algo estrecha que transcurre por todo el valle de Casares, encumbra el túnel de Aralla y comunica con la que desde Vega de Gordón y por la Collada de Aralla enlaza con la autopista del Huerna. Antes de llegar a Casares de Arbás hay una carreterilla asfaltada que da servicio al embalse de Casares. Y también hay una desviación que da servicio al pueblo de Viadangos. Esta carretera está también asfaltada, tiene buen piso y es muy estrecha. Una pista, asfaltada en parte circula por todo el valle de Los Pozos y da servicio a las diferentes minas, tiene buen piso y está bien de ancho. Circulan todo tipo de vehículos, pese a que hay zonas bastante descarnadas por las lluvias. Antes de llegar al Balneario de Aguasmestas en Villanueva de la Tercia, tenemos la carretera que llega a Millaró. Está asfaltada y tiene buen piso pero es muy estrecha por las Hoces. Tiene poco mas de 2 kms. Poco antes de llegar a Villamanín hay un desvío a la izquierda de la N-630 que lleva a Golpejar. Carreterilla asfaltada con buen piso y de poco mas de 1 km.

Y finalmente de Villamanín nace la carretera local que pasando por la Collada de Cármenes comunica Villamanín con Cármenes y con las carreteras que desde Cármenes van al Puerto de Piedrafita, a las Hoces de Vegacervera, Cuevas de Valporquero, Valdelugueiros, Puerto de Vegarada, etc.

Tiene un buen servicio de autobuses provinciales y ALSA pasa varias veces al día por Villamanín en ambos sentidos. También RENFE tiene un buen servicio de trenes en sus líneas ascendentes y descendentes.

La oferta hotelera está bastante bien cubierta y los lugares y precios son de acuerdo con gustos y cartera. En el Alto del Puerto está el Hotel Puerto Pajares con todos los servicios de restaurante y para dormir. A parte está el clásico bar donde podemos comer algo sobre la marcha y refrescarnos. En Arbás hay muy buen servicio de restaurantes y lugares donde dormir, lo mismo que en Busdongo que también tiene un par de panaderías. El Balneario de Aguasmestas está abierto y también aporta su grano de arena al servicio. Antes de llegar a Villamanín y al margen derecha de la N-630, está el Hostal Muñiz con un servicio de 80 camas, dormitorios con baño individual y buen restaurante, los precios son muy asequibles. En el otro margen de la carretera y también poco antes de Villamanín hay otro restaurante y a juzgar por los camiones que siempre están parados a sus puertas se debe de comer bien. Yo nunca paré en ese restaurante. Luego ya en Villamanín la oferta es más amplia. Hay varias fondas y pensiones a parte de casas particulares y varias tiendas donde comprar, pues hay que tener en cuenta que en Rodiezmo, lugar de la acampada no hay tiendas ni panaderías, solo tres bares de los que dos solo sirven bebidas y en el otro se comprometen a preparar de comer y cenar para 30-40 personas. Este bar se llama LA TERCIA, tiene una bonita terraza semicubierta con 6 mesas grandes y está muy adecuado para tertulias. Por Rodiezmo pasa todos los días el panadero, el frutero, y los de las tiendas de Villamanín.

Para divertirse hay en Villamanín discotecas de las que no me enteré muy bien pues se aleja de mis gustos personales.

Es muy interesante el embalse de Casares donde se puede uno bañar, dar un paseo en barca o tumbarse a la bartola y esperar a que pasen las horas sin mas.

Y ahora vamos a referirnos a otros aspectos sobre particularidades del término de Villamanín.

A 2 kms. del Alto del Puerto tenemos la Colegiata de Santa Maria de Arbás, enclavada en terrenos de León, históricamente continúa comprendida en esta archidiócesis de



cosa que la redundancia de su población, la tienen por una región miserable y estéril; o por una cruel madrastra, que no pudiendo alimentar sus hijos, los emancipa y echa de sí para que vayan a servir en los más ruines ministerios a los venturosos moradores de otras provincias.

3.- Ahora bien, si este error y estas falsas ideas se desvanecen desde el punto que, vencidos los montes, se empieza a observar el suelo, el cultivo, las producciones y las costumbres de Asturias, ¿cómo es que usted pudo preferir la descripción de otros objetos y países más comunes y conocidos a la de una provincia tan digna de la curiosidad de un viajero y de la meditación de un filósofo?

4.- Dejando aparte que Asturias puede mirarse como la cuna de la libertad, de la nobleza y en cierto sentido de la religión de España, y que en ella existen y en ella deben ser buscados los venerables monumentos de nuestra historia bastarían para recomendarla los grandes objetos que la naturaleza reunió en su suelo. ¿Pudo usted observar sin admiración en su viaje sus frondosos bosques, sus valles amenísimos, sus montes levantados hasta las nubes, sus ríos, ya precipitados de lo alto de las cumbres por extrañas y vistosas cascadas, o ya brotando de repente al pie de su falda? ¿Pudo usted dejar de sorprenderse agradablemente a la vista de tantas eminencias, precipicios, alturas, cañadas, grutas, fuentes minerales, lagos, rías, puertos, playas, y en fin, cuanto produce de grande y singular la naturaleza? Ni debe salvar a usted la disculpa de que deja éste cuidado a otros que por haber nacido en el país tendrán proporción de tratar más exactamente de sus cosas. Fuera de que esta razón es demasiado general y aplicable a todas las provincias, sabe usted que no son los naturales de ellas los más a propósito para describirlas o porque familiarizados con los objetos que están continuamente a su vista, los observan y juzgan de ordinario con menos atención, o porque no los comparan, o los comparan con espíritu parcial o preocupado, o en fin, porque es difícil hablen con la libertad de un extraño, siempre expuestos a la inevitable alternativa de ser tenidos por parciales, si hablan bien, y por preocupados y desafectos, si mal. Además de que si es dado a todos el ver y observar, es dado a pocos el calificar con juicio y buena crítica, y dado a menos el definir con exactitud y gracia. Para uno y otro se necesita talento, instrucción, gusto, y sobre todo, aquel tino que nace del hábito de observar y analizar, y aquella facilidad que sólo puede deberse a la de definir y descri-

bir; en todo lo cual ninguno tendrá la vanidad de competir con usted. Así que, fuera melindres, y váyase ciñendo para esta empresa. Y pues quiere que yo ayude a ella dándole razón de lo que observare en mi viaje, lo voy a hacer de mil amores, prometiéndole en mi correspondencia una pepitoria de observaciones naturales, económicas, históricas, artísticas, y si usted quiere políticas y morales, de las cuales podrá tomar y elegir para su descripción lo que más le pluguiere.

5.- Por ahora conténtese usted con la relación del viaje que acabamos de hacer desde León a esta ciudad, porque no hay tiempo para otra cosa, no habiendo descansado aún de las fatigas del camino, y mucho menos de la que causa a un recién llegado la lluvia de abrazos y preguntas, de visitas y ceremonias, que caen encima antes de sentarse ni quitarse las botas.

6.- La mitad de la primera jornada, saliendo de León, se hace por una vastísima llanura llamada vulgarmente la Hoja, a caso por la igualdad con que se tiende a una y otra parte. Colocada en la altura que media entre las vegas del Torio y el Bernesga, se sube a ella por una cuesta larga y tendida, y se desciende por otra grande, breve y tan penosa por su pendiente, como por los enormes morrillos de que está sembrada. Es la tal Hoja un inculto despoblado, donde usted desearía ver a lo menos multiplicados los plantíos, para que no faltase alguna especie de vivientes en tan vasto terreno; y a buena fe que es capaz de dar, no solo excelentes árboles, sino también muchos frutos, una vez poblado y reducido a cultivo. Su terreno, aunque flojo y guijoso, puede todavía producir mucho pasto, aumentar muchos ganados, proporcionar abundantes abonos y criar buenas cosechas de centeno y batatas y finalmente dar establecimiento a algunos centenares de colonos, que convertirían este desierto en un país de vida, de producción, de abundancia y alegría.

7.- Hacia la mitad de este páramo es difícil la necesidad un ventorrillo, que probablemente fue antes barraca, pues conserva este nombre, y apenas merece otro. Es el único abrigo que usted halla entre León y La Robla, distantes cuatro leguas. A este lugar, situado en terreno llano y bien regado a orilla del Bernesga, se baja por la áspera y pedregosa cuesta de que hablé a usted, y que parece destinada por la naturaleza para dividir unos países tan diferentes en clima, aspecto y producciones. En efecto, en él acaba la jurisdicción eclesiástica de León y empieza la de Oviedo, y es la primera población del obispado de Oviedo.

8.- Antes de bajar la cuesta, y desde lo más alto, se presenta una escena que empieza a recrear por su gran diferen-

A la salida de la Pola siempre entre masas calizas, el Camino abandonaba el valle del Bernesga y por el del río Casares seguía hasta Beberino, aquí se desviaba hasta Buiza y, trepando y descendiendo la temible Collada, tocaba en Villasimpliz, donde funcionaba el hospital del canónigo Bayón, abierto día y noche a los peregrinos, con agua, sal y fuego dispuestos, y la campana al vuelo en los momentos más comprometidos para orientarlos. Después de Villasimpliz el Camino atravesaba de nuevo el río Bernesga por el Puente Tuero y por la orilla derecha del río se subía hasta Villamanín. Más abajo quedaba la ermita de San Vicente en las hoces de la Gotera, defendida en tiempos remotos según la leyenda, por un dragón, al que dio muerte San Llorente, llegado de Tangere. En lo más abrupto de la sierra podían visitar los peregrinos la ermita de San Llorente, formada por los huesos del dragón, según nos aseguran tradiciones y documentos jurados.

Desde Villamanín, por Villanueva del Camino, y Camplongo, el Camino se dirigía hacia el santuario y hospital de Arbas ya casi en la cima del Puerto. Arbas, de etimología vasca -monte de piedras- era el último paso de las llanuras de la altiplanicie interior a las fragosidades del hoyo cantábrico. Allí en el siglo XV, surgió una colegiata y un hospital, servidos por canónigos regulares de San Agustín. El verdadero protector

de la Colegiata de Arbas fue el rey Alfonso IX a comienzos del siglo XIII, a quien se debe la actual fábrica del templo, último destello del románico leonés. En el hospital se daba lecho, pan y vino a todo hombre que humildemente lo solicitase, aunque fuese un criminal. Para ello poseía el monasterio terrenos en las tierras de viñedo y pan llevar: Gordaliza del Pino en León, Mayorga de Campos en Valladolid y Toro en Zamora. En cada uno de estas poblaciones aun permanecen abiertos al culto templos bajo la advocación de N<sup>ra</sup> Señora de Arbas. Además, el cabildo hacía sonar día y noche la campana y encendía fogatas para reducir al buen camino a los viajeros descarriados. Cuando las nieves sepultaban la ruta bajo varios metros de espesor, cabildo y vecindario abrían túneles en la nieve para el paso de los peregrinos.

Después, el monte tenebroso, envuelto en nieves durante todo el invierno y bien arropado en niebla durante el verano. En lo alto se despedía el peregrino de la tierra de León a los 60 kilómetros de la capital y comenzaba el descenso hacia la Saneta Ovetensis".

Ya veis la importancia que en otros tiempos tuvo la Colegiata. Actualmente está abierta todo el día y se puede visitar en su totalidad. En ella está enterrado D. Luis Menéndez Pidal, famoso pintor asturiano nacido en Pajares y que tanto trabajó por la restauración de la Colegiata.

Y voy a terminar este trabajo, sobre Villamanín y su entorno con la transcripción de la carta 3<sup>a</sup> que D. Gaspar Melchor de Jovellanos, allí por el año 1792, escribe a su amigo D. Antonio Ponz, en la que describe el viaje por el camino-carretero y de herradura, existente en aquel entonces, entre León y Oviedo. Sus comentarios, muchos por desgracia de actualidad, y su descripción de los lugares y personas, es un auténtico regalo. Escribiría Jovellanos el martes 30 de Junio de 1.795...

(Viaje de León a Oviedo)

"1.- Amigo y señor: Cuanto más veo y observo este país poco conocido, tanto más siento que usted haya defraudado al público de las observaciones que pudo hacer en él cuando le reconoció en 1772. Si el único objeto de sus viajes y escritos fuesen las bellas artes, tuviera alguna disculpa su silencio, porque ciertamente no es Asturias el suelo donde más han florecido. Pero después que la agricultura, la industria, los montes, los caminos, la población y todos los objetos de que pende la felicidad de una provincia, dan materia a sus observaciones o yo me engaño mucho, o Asturias tiene

mucha razón para quejarse de no haber hallado todavía en sus cartas el lugar que merece.

2.- Esta queja sería tanto más justa, cuanto Asturias puede fundarla, no ya en ser poco conocida, sino en ser sinistramente juzgada. Situada en el extremo septentrional del reino, y confinada entre la más brava y menos frecuentada de sus costas y una cordillera de montañas inaccesibles, sabe usted que los españoles nacidos de la otra banda tienen de ella poco más o menos la misma idea que de la Laponia o la Siberia, y que juzgándola por los miserables que la abandonan, y que de ordinario no son otra



cosa que la redundancia de su población, la tienen por una región miserable y estéril; o por una cruel madrastra, que no pudiendo alimentar sus hijos, los emancipa y echa de sí para que vayan a servir en los más ruines ministerios a los venturosos moradores de otras provincias.

3.- Ahora bien, si este error y estas falsas ideas se desvanecen desde el punto que, vencidos los montes, se empieza a observar el suelo, el cultivo, las producciones y las costumbres de Asturias, ¿cómo es que usted pudo preferir la descripción de otros objetos y países más comunes y conocidos a la de una provincia tan digna de la curiosidad de un viajero y de la meditación de un filósofo?

4.- Dejando aparte que Asturias puede mirarse como la cuna de la libertad, de la nobleza y en cierto sentido de la religión de España, y que en ella existen y en ella deben ser buscados los venerables monumentos de nuestra historia bastarían para recomendarla los grandes objetos que la naturaleza reunió en su suelo. ¿Pudo usted observar sin admiración en su viaje sus frondosos bosques, sus valles amenísimos, sus montes levantados hasta las nubes, sus ríos, ya precipitados de lo alto de las cumbres por extrañas y vistosas cascadas, o ya brotando de repente al pie de su falda? ¿Pudo usted dejar de sorprenderse agradablemente a la vista de tantas eminencias, precipicios, alturas, cañadas, grutas, fuentes minerales, lagos, rías, puertos, playas, y en fin, cuanto produce de grande y singular la naturaleza? Ni debe salvar a usted la disculpa de que deja éste cuidado a otros que por haber nacido en el país tendrán proporción de tratar más exactamente de sus cosas. Fuera de que esta razón es demasiado general y aplicable a todas las provincias, sabe usted que no son los naturales de ellas los más a propósito para describirlas o porque familiarizados con los objetos que están continuamente a su vista, los observan y juzgan de ordinario con menos atención, o porque no los comparan, o los comparan con espíritu parcial o preocupado, o en fin, porque es difícil hablen con la libertad de un extraño, siempre expuestos a la inevitable alternativa de ser tenidos por parciales, si hablan bien, y por preocupados y desafectos, si mal. Además de que si es dado a todos el ver y observar, es dado a pocos el calificar con juicio y buena crítica, y dado a menos el definir con exactitud y gracia. Para uno y otro se necesita talento, instrucción, gusto, y sobre todo, aquel tino que nace del hábito de observar y analizar, y aquella facilidad que sólo puede deberse a la de definir y descri-

bir; en todo lo cual ninguno tendrá la vanidad de competir con usted. Así que, fuera melindres, y váyase ciñendo para esta empresa. Y pues quiere que yo ayude a ella dándole razón de lo que observare en mi viaje, lo voy a hacer de mil amores, prometiéndole en mi correspondencia una pepitoria de observaciones naturales, económicas, históricas, artísticas, y si usted quiere políticas y morales, de las cuales podrá tomar y elegir para su descripción lo que más le pluguiere.

5.- Por ahora conténtese usted con la relación del viaje que acabamos de hacer desde León a esta ciudad, porque no hay tiempo para otra cosa, no habiendo descansado aún de las fatigas del camino, y mucho menos de la que causa a un recién llegado la lluvia de abrazos y preguntas, de visitas y ceremonias, que caen encima antes de sentarse ni quitarse las botas.

6.- La mitad de la primera jornada, saliendo de León, se hace por una vastísima llanura llamada vulgarmente la Hoja, a caso por la igualdad con que se tiende a una y otra parte. Colocada en la altura que media entre las vegas del Torio y el Bernesga, se sube a ella por una cuesta larga y tendida, y se desciende por otra grande, breve y tan penosa por su pendiente, como por los enormes morrillos de que está sembrada. Es la tal Hoja un inculto despoblado, donde usted desearía ver a lo menos multiplicados los plantíos, para que no faltase alguna especie de vivientes en tan vasto terreno; y a buena fe que es capaz de dar, no solo excelentes árboles, sino también muchos frutos, una vez poblado y reducido a cultivo. Su terreno, aunque flojo y guijoso, puede todavía producir mucho pasto, aumentar muchos ganados, proporcionar abundantes abonos y criar buenas cosechas de centeno y batatas y finalmente dar establecimiento a algunos centenares de colonos, que convertirían este desierto en un país de vida, de producción, de abundancia y alegría.

7.- Hacia la mitad de este páramo edificó la necesidad un ventorrillo, que probablemente fue antes barraca, pues conserva este nombre, y apenas merece otro. Es el único abrigo que usted halla entre León y La Robla, distantes cuatro leguas. A este lugar, situado en terreno llano y bien regado a orilla del Bernesga, se baja por la áspera y pedregosa cuesta de que hablé a usted, y que parece destinada por la naturaleza para dividir unos países tan diferentes en clima, aspecto y producciones. En efecto, en él acaba la jurisdicción eclesiástica de León y empieza la de Oviedo, y es la primera población del obispado de Oviedo.

8.- Antes de bajar la cuesta, y desde lo más alto, se presenta una escena que empieza a recrear por su gran diferen-

cia de las que dejamos a la espalda. Es inexplicable cuán grata sensación causa su amenidad en el ánimo de los que le ven viniendo desde los áridos y desnudos campos de Castilla. Un estrecho y fresco valle que el río Bernesga atraviesa y fertiliza corriendo de Norte a Sur; un montezuelo que le ciñe y estrecha por el Poniente, cubierto de altos y frondosos árboles; los lugares de Llanos y Sorribas, situados en su falda a la otra parte del río; varias caserías salpicadas acá y allá, muy cuidadosamente cultivadas y divididas en prados llenos de muchedumbre de ganados, en sembrados de lino, de maíz y centeno, y en huertos de fruta y hortalizas; algunas fuentes y arroyuelos, cuyas cristalinas aguas corren y serpean por todos lados hasta perderse en el río; y sobre todo cierta frescura y fragancia, que de todos estos objetos participa el ambiente, hieren de tal manera los sentidos del caminante, que excitan en su alma agradables sensaciones, y la llenan sin arbitrio de paz y de alegría. Añada usted a esto la ilusión con que debía recibir semejantes impresiones quien se acercaba a su patria, restituido a ella después de larga ausencia y hallará que no en vano le recuerdo este instante como uno de los más dulces de mi vida.

9.- Pero cuanto agradan las inmediaciones de La Robla, desagrada y fatigada la mención que se hace en él. No es fácil expresar a usted cuán mala, cuán sucia y cuán incómoda es la posada. Lejos de ofrecer al pasajero un asilo contra las molestias del camino, hace desear con ansia volver al camino para huir de un albergue tan molesto y desamparado.

10.- De La Robla, siguiendo la orilla del río que baja por la izquierda, se va a Puente de Alba, Peredilla y La Pola de Gordón, en cuyo trecho unos enormes peñascos estrechan considerablemente el paso; pero sería muy fácil franquearle dando en las peñas algunos barrenos, y sin otra diligencia quedaría abierto un camino eterno.

11.- En esta villa, capital de su condejo, se paga un fuerte portazgo al conde de Luna, si no me engaño. Este portazgo es más notable por sus excepciones que por su gravamen. Nada paga el ganado lanar, privilegiado por doquiera que vaya; nada el de paso y montura. El ganado mular y el de cuerno paga solo en tiempo de ferias, pero las caballerías de carga pagan doce maravedises con ella y seis de vacío. Vea usted, pues, sobre que buenos principios está calculado este impuesto. Usted querría, y con razón, ver desterrados todos los portazgos, y prin-

cialmente aquellos cuyo productono se invierte en beneficio de los contribuyentes ni del público; pero ¿qué diría usted de los que, siendo dudosos en su origen, son opresivos por su forma y por el enorme embarazo que presentan al tráfico interior?

12.- Pásase luego el puente del tornero y se sigue por la orilla izquierda del río al cual se juntan algunos riachuelos que vienen por una y otra mano. Aquí ya no se conoce al Bernesga por su nombre, pues los naturales, como sucede en otras partes, dan a los ríos el de los pueblos por donde pasan, como río de Gordón, de Buiza, de Pajares, etc.

13.- A tres leguas de La Robla se tropieza con Buiza, lugar mayor que La Robla, pero de malísima posada y malísima asistencia. Con esto digo a usted que aquí pasé yo, y pasarán otros muchos de los que van o vienen de Asturias, malísima noche. Este mal solo tiene un remedio: haga usted que nos den buen camino, y lo verá poblarse de muy buenas posadas.

14.- En la media legua de distancia que hay desde Buiza a Villasepliz está la famosa cuesta conocida por la collada de Buiza, que es de lo peor que hay en esta travesía. Es peligrosa en los inviernos por las nieves, pero no sería difícil abrir por ella un buen camino, porque el terreno es firme, y aunque grande su altura, puede faldarse suavemente al favor de dos tornos que están bien indicados a la simple vista.

15.- La cuesta de Villamanín, que se encuentra después, conduce a mayor altura. Antes de subirla se entra a su falda por una estrechísima garganta abierta en peña viva, que forma el célebre paso de Puente Tuero. ¿Si viera usted qué sublimes son por su forma y su altura las dos enormes rocas de cuarzo, escarpadas perpendicularmente, camino nunca pasado sin angustia por la gente medrosa e inexperta, pues la altísima cumbre que se ve de una parte, y el profundo despeñadero hasta el río que va por lo más hondo de la otra, llenan de horror y susto a las personas poco acostumbradas a verse en tales situaciones!

16.- Pero ¡cuán al contrario al curioso contemplador de la naturaleza! Aquellas elevadísimas rocas, monumentos venerables del tiempo que recuerdan las primeras edades del mundo, al paso que ofrecen a la vista un espectáculo grande, raro y en cierto modo magnífico, llenan el espíritu de ideas sublimes y profundas, le ensanchan, le engrandecen y le arrebatan a la contemplación de las maravillas de la creación.

17.- Sin este antemural, decía yo alguna vez dentro de mí mismo, ¿qué sería de la libertad de España? Aun olvidando

los inútiles esfuerzos que costó a Roma reducirle a su dominio, él solo detuvo el número y la fuerza de un enemigo poderoso a quien nada se había resistido desde Tarifa; él solo sirvió de escudo a la santa religión de nuestros padres, y él solo ofreció un asilo a las reliquias del imperio godo, refugiadas a lo interior de Asturias; a aquellos buenos y esforzados varones, que no contentos con negarse al yugo infame del berberisco, combatiendo gloriosamente por la patria, le fueron arredrando hasta arrojarle del todo de sus conquistas.

18.- Pasado Villamanín se hallan ya en el mismo camino y a sus lados las poblaciones de Ventosilla, Villanueva, Camponglo, Busdongo, Vegallamosa y Arbas. En este último, situado en el monte de Valgrande, vertientes a León, y separado del camino real está la antiquísima colegiata de Santa María de Arbas del Puerto, que otro tiempo fue monasterio de canónigos reglares. Por un privilegio del señor don Alfonso el IX de León, de que poseo copia, fecho en la era 1254, esto es, año de 1216, consta que ya existía este monasterio desde el tiempo del señor don Alonso el VII llamado el Emperador, cuyas donaciones confirma; y pues el privilegio no da a este soberano el título de fundador, es visto que a la mitad del siglo XII había ya monjes y monasterio en el mismo sitio en que hoy existe la colegiata.

19.- El abad y canónigos, únicos moradores de aquel yermo, viven solos, sin más trato que el de sus amas y sepultados por ocho o nueve meses del año en montañas de nieve, siéndoles muchas veces necesario abrir minas por bajo de ella desde sus casas a la iglesia, por estar absolutamente cerrada toda comunicación entre unas y otra.

20.- No me toca a mi realzar los inconvenientes que semejante situación puede inducir; pero jamás dejaré de admirar el extravagante celo de quien quiso poner en la cima de un puerto asperísimo, lejos del camino y de toda humana correspondencia, no solo un monasterio, sino también una especie de hospital o alberguería de peregrinos. Las demás fundaciones de esta clase, tan frecuentes en el tiempo de las peregrinaciones, estaban a lo menos colocadas sobre los caminos públicos; pero fuera de ellos y donde es preciso hacer viaje de propósito, huyendo del rumbo y emboscándose en aquel horrible desierto, ¿cuál pudo ser el fin de semejante establecimiento? Me dirá usted que socorrer a los que peregrinaban a San Salvador de Oviedo y iban a visitar sus reliquias, pues de esta devoción hay memorias bien antiguas; pero note usted

el discreto modo de ejercitar la caridad con estos romeros que prescribe el privilegio de que voy hablando, y dígame si conoce una especie de superstición más favorable a la holgazanería: "Tali tamen conditione servata, dice el texto, do praedicta omnia et confirmo, ut semper in praedicto hospitali panem integrum et vinum omni advenienti, undecumque adveniat, detur, tam bono homini quam etiam malo, dummodo charitatis elemosinam humiliter petat et devote".

21.- En el día se compone esta colegiata de un abad y doce canónigos, aquél rico (22) y éstos infelizmente dotados. La abadía y algunas canonjías se hallan actualmente vacantes, y parece que el Gobierno, dirigido por principios más ilustrados y benéficos, piensa destinar estas prebendas rurales, sin perjuicio de sus cargas piadosas, a un objeto de más general y conocida utilidad.

22.- Mientras los amantes de las letras piden a Dios que así lo verifique, volvamos usted y yo al camino que llevábamos. Casi enfrente de Arbas está el sitio llamado La Perruca, en lo más alto del Puerto de Pajares, y en él se dividen los términos del Reino de León y el Principado de Asturias.

23.- Después se baja al lugar de Pajares, venciendo la molestia del puerto a que da su nombre, el cual, aunque harto áspero y desacomodado por la incuria con que se ha mirado hasta ahora su importante camino, es sin embargo el más franco y suave de todo el Principado.

24.- Este puerto es el único de Asturias que queda transitable en el rigor del invierno, hallándose entonces todos los demás, como más altos y ásperos, cubiertos de nieve. Aun el de Pajares suele recibir tanta alguna vez, que no podría penetrarse, si no se hubiese establecido para estos casos el remedio de la espala, que se hace con gran cuidado por los vecinos del lugar, lográndose tan gran beneficio a costa de una ligerísima contribución arreglada por la Real Audiencia en 1753 y cobrada solamente desde San Miguel de setiembre a San Miguel de mayo.

25.- Desde Pajares se pasa por el centro o por las cercanías de los siguientes lugares: Flordacebo, Llanos de Somerón, Posadorio, Romía, la Muela, La Veguellina, Puente los Fierros, La Frecha, Campomanes, Vega del Rey, Vega del Ciego, Pola de Lena, Villayana, Figaredo y Santullano. Dígame usted si conoce un camino en España más poblado.

26.- Aunque el terreno que corre desde Villamanín es harto áspero y en parte notablemente estrecho y quebrado, todavía puede decirse que no es tan malo como el que precede desde Buiza allí, y de seguro su composición nunca será

tan costosa, puesto que se puede tirar la nueva carretera por terrenos firmes, donde abundan y son de excelente calidad los materiales.

27.- Lo menos tolerable de todo él son al presente unas malísimas calzadas que se hallan principalmente desde Puente los Fierros, a que llaman en el país Pedreres, porque, sobre ser molestísimas, estrechas y pëndientes, se hallan muy quebrantadas y deshechas, y los regodones de que fueron formadas al principio, sueltos y perdidos sobre el camino, ofrecen un embarazo inevitable y continuo, y hacen muy difícil e incómodo el tránsito de toda especie de bagajes, siendo enteramente inaccesibles a las ruedas.

28.- Estas calzadas fueron obra del célebre obispo de Oviedo don Diego Míquez de Vendaña, natural de Muros, en Galicia, que gobernaba esta silla hacia los años 1515, y dejó este monumento de su caridad pública, haciéndose acreedor a un reconocimiento más durable que el mismo beneficio que le produjo.

29.- En el lugar de Campomanes se halla muy decente posada, con cuyo auxilio y el de una muy cuidadosa y limpia asistencia que se logra a poca costa, empiezan a olvidarse las molestias de un viaje y de un camino tan penoso. Allí tuvimos, entre otras cosas, regaladísimas truchas, buena leche y excelente fruta; y vea usted que nada nos faltó para hacer una cena bucólica de las más agradables de todo el viaje.

30.- En el lugar de Santullano se encuentra ya la nueva carretera que continúa hasta Oviedo, y de la cual diré algo después, porque ahora me permitirá usted con la misma priesa con que le hice, estimulado del deseo de ver los amados lugares donde empecé a respirar y donde pasé los dulces años de mi niñez y primera juventud.

31.- Desde Santullano a Oviedo, que dista tres y media leguas, solo se encuentran el lugar de Mieres del Camino, donde tiene su palacio el marqués de Campo-Sagrado, y en él una curiosa colección de retratos de algunos caballeros del apellido Bernaldo de Quirós, sus ascendientes, entre los cuales hay algunos valientemente ejecutados; y el de Olloniego, donde se estaba construyendo sobre el río de este nombre un nuevo puente de cinco arcos, obra de nuestro académico de mérito don Manuel Reguera González, que ha acreditado en ella su pericia en tan importante ramo de la profesión arquitectónica.

32.- A la legua de Olloniego se encuentra esta ciudad de Oviedo, hasta cuyas puertas llega el nuevo camino. La obra es magnífica, singularmente a la

entrada de la ciudad, y diestramente ejecutada. Hay en ella algunos trozos de muy difícil desempeño por la aspereza y altura del terreno, entre los cuales es digna de memoria la célebre cuesta del Padrún, que me pareció tomada con gran conocimiento, aunque será todavía algo agria para subir y bajar en diligencia. Se echan menos en ella algunos pretilles, y con mayor razón el cuidado de reparar las quiebras que empiezan a advertirse en varias partes del camino, y que poco a poco le arruinarán si se continúa mirándole con el mismo descuido que hasta aquí.

33.- Ya dije a usted que este camino, cuyos puntos extremos son la ciudad de León y la villa de Gijón, debía pasar por La Robla, y seguir casi casi la misma línea que acabo de describir. Las utilidades que ofrece esta comunicación son demasiado grandes y ciertas para que yo intente reducirlas a cálculo; pero cualquiera que conozca la fertilidad de Castilla en granos y vinos, y las pocas proporciones que tiene de extraer sus frutos, especialmente en todos aquellos vastos y pingües territorios que por estar situados a su parte occidental se hallan a grandes distancias del puerto de Santander, y cualquiera que reflexione cuánto ganaría Asturias en la introducción de sus ganados, pescados y frutos de que surte a ambas Castillas, y en llevar a ellas por medio de una comunicación libre y directa los frutos y géneros ultramarinos, y los de estanco de la Real Hacienda que entran por el puerto de Gijón, se persuadirá fácilmente que ningún camino de cuantos se han construido y construyen en España ofrece mayores ni menos disputables ventajas a la agricultura, a la industria y al comercio de la nación.

34.- Un solo artículo que acaso no se ha tenido en consideración hasta ahora bastaría para estimular al Gobierno a la conclusión de esta importante empresa y es el atraer a León el beneficio y comercio de las lanas. Usted sabe que nuestras merinas, esquiladas en las destempladas faldas del Guadarrama, tienen que atravesar toda Castilla, desnudas y expuestas a perecer con cualquiera alteración del tiempo, para buscar las montañas de León, donde deben pasar el verano. Abierta la carretera de Asturias, vería usted establecerse los esquileos en la vega misma de León; las ovejas entrarían desde luego y sin peligro alguno en su veraneo; las lanas se lavarían allí mismo aprovechando aquellas limpias y preciosas aguas, las mejores del mundo para el caso, y ensacadas al pie del camino, pasarían por una travesía de solas veinte leguas hasta los puertos de Asturias, por



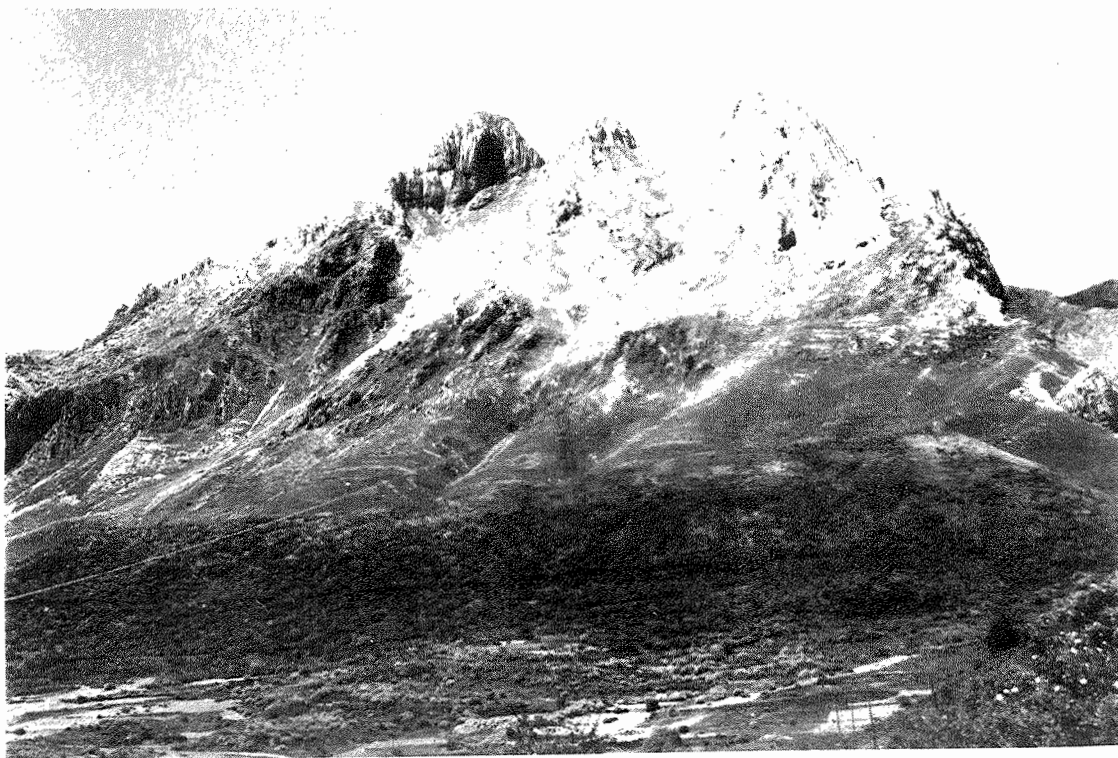
donde debieran extraerse a los países extraños. No será para esto necesario estímulo alguno de parte del Gobierno: abra-se el camino; el interés verá su objeto y hará todo lo demás.

35.- ¿Y es posible, dirá usted, que una obra de tanta importancia se mire con tanto descuido? Si, amigo mío; van a cumplir diez años que nada se adelante en ella; pero su asombro de usted será harto mayor cuando sepa que las dudas, que los recursos, que los enredos y los chismes de los mismo naturales interesados en la conclusión de esta empresa, han opuesto los mayores obstáculos a su continuación. Cada territorio, cada pueblo, cada particular la ha querido convertir en su propia utilidad. De aquí las emulaciones, de aquí los reursos, de aquí... pero me parece que voy saliendo un poco de mis casillas.

36.- Ya me tiene usted en Oviedo, donde estoy descansando de las fatigas del viaje, y esperando que cedan un poco las aguas para pasar a Gijón. Desde allí escribiré a usted largo, informándole de lo que una y otra población, que son las primeras de la provincia, o frezcan digno de la atención de un curioso. Entre tanto cuide usted de pasar lo bien, envíeme algunas noticias con que satisfacer el ansia de los políticos de provincia, y mande como puede, etc."

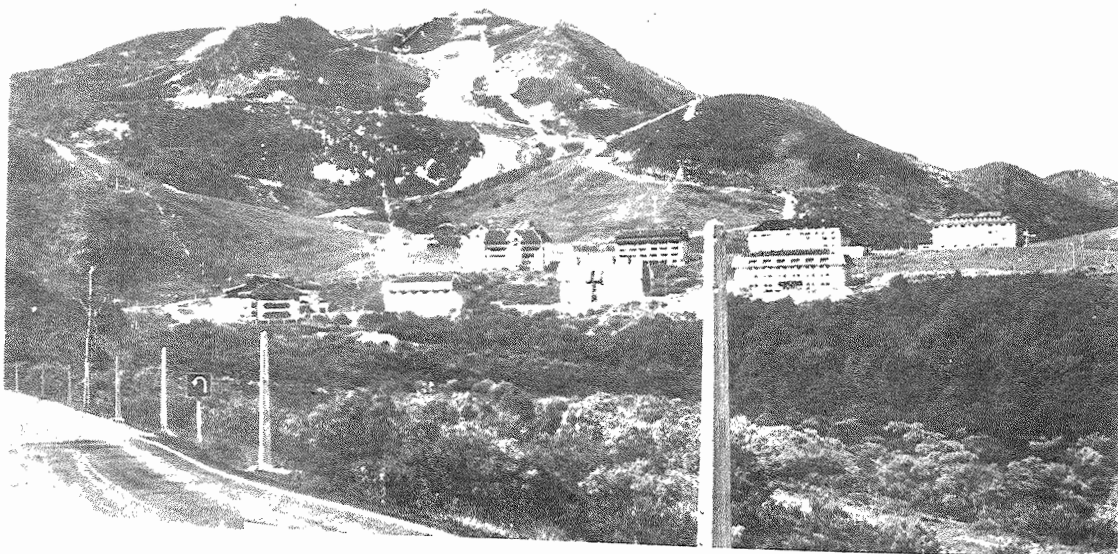


CUMBRE DEL CURRILLES 1942M



LAS TRES MARIAS, DESDE LAS CERCANIAS DE CASARES DE ARBAS.

# SELECCIÓN DE FOTOS



ESTACION INVERNAL VALGRANDE-PAJARES



MACIZO DE UBIÑAS DESDE EL ALTO DEL PUERTO DE PAJARES.  
EN PRIMER TERMINO EL FAMOSO BOSQUE DE VALGRANDE.



EMBALSE DE CASARES





Cumbre del FONTUN-EL CHACAO de 1.948 m.altitud.

algunos datos estadísticos

NUCLEO DE POBLACION	ALTITUD EN METROS.	HABITANTES CENSADOS DIFERENTES AÑOS Y FUENTES				
		PASCUAL MADDOZ	ESPASA CALPE	PADRON MUNICIPAL		
		1.850	1.910	1.950	1.982	1.986
ARBAS DEL PUERTO	1.330	31	20	32	28	19
BARRIO DE LA TERCIA	1.230	41	67	59	37	26
BUSDONGO DE ARBAS	1.270	149	377	762	214	176
CAMPLONGO DE ARBAS	1.220	113	143	123	79	65
CASARES DE ARBAS	1.340	260	428	307	128	117
CUBILLAS DE ARBAS	1.320	210	292	221	116	102
FONTUN DE LA TERCIA	1.180	97	77	74	60	62
GOLPEJAR DE LA TERCIA	1.190	113	81	91	45	41
MILLARO DE LA TERCIA	1.390	77	120	68	38	31
PENDILLA DE ARBAS	1.340	70	152	158	79	65
POLADURA DE LA TERCIA	1.240	100	198	120	78	74
RODIEZMO DE LA TERCIA	1.170	232	394	292	203	171
SAN MARTIN DE LA TERCIA	1.210	81	140	109	56	47
TONIN DE ARBAS	1.270	140	122	84	49	42
VELILLA DE LA TERCIA	1.190	144	148	40	29	24
VENTOSILLA DE TERCIA	1.140	91	176	124	91	92
VILLAMANIN DE TERCIA	1.140	86	193	375	591	543
VIADANGOS DE ARBAS	1.320	80	188	117	92	76
VILLANUEVA DE TERCIA	1.170	89	136	156	78	67
TOTALES...		2.204	3.352	3.312	2.091	1.840

Fuentes:

Diccionario Geográfico-Estadístico-Histórico de España y sus posesiones de Ultra mar. Por Pascual Madoz. Madrid 1.845/1.850.

Enciclopedia Universal Ilustrada Europeo Americana. Espasa Calpe, S.A. Ma-drid 1.909.

Padrón Municipal Provincia de León. Censo 1.950.

Indices Toponímicos. Comunidad de Castilla y León. 1.982.

Padrón Municipal. Provincia de León. Censo 1.986.



MISA EN QUINTANILLA DE BABIA



**Dinero  
del campo  
para el campo**

**CAJA RURAL**

**H**oy sus hijos crecen, pronto harán  
sus propios planes: estudiar, trabajar,  
empezar. Para que consigan llevarlos a cabo,  
la Caja le propone que no deje para mañana  
lo que pueda ahorrar hoy.

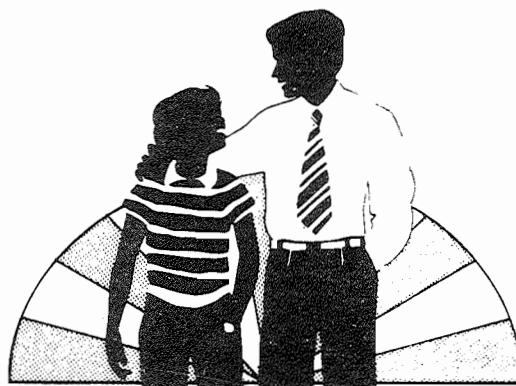
# DEJELES PARA MAÑANA LO QUE PUEDA AHORRAR HOY.

**ASI ES EL CRECIPLAN**

*Muy sencillo:* puede iniciarlo  
desde 2.000 ptas. al mes.

*Muy interesante:* porque obtiene, además  
de un interés del 7,5%, bonificaciones a los 10 años  
y al vencimiento del plan. También consigue  
financiación ventajosa para la realización de sus  
proyectos futuros, regalos y participación en  
numerosos sorteos.

*Muy seguro:* porque tiene toda la garantía de la  
Caja y, además, un seguro de vida gratis.



**CRECIPLAN**  
Plan del futuro de sus hijos



**Caja de Ahorros de Asturias**

La Caja con la gente que crece