



*Grupo de Montañeros*  
**VETVSTA**

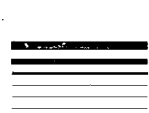
*Adherido a la Federación Española de  
Montañismo y Federación Norte de Esquí.*



*¡A Picas de Europa!*



Puente romano, en la carretera de Cabrales



**Gestoría**

**Prieto**

**Noriega**

MINAS  
INDUSTRIAS  
AGUAS  
AUTOMOVILES  
HACIENDA, ETC., ETC.

DOCUMENTACION  
de  
EMBARQUES Y PASAJES

**Oviedo**  
Fruela, 14-1.º  
TELEF. 1403 - 1404

**Gijón**  
Corrida, 85  
TELEFONO 2014

**Isa**

**B A Z A R**

Perfumería

Artículos de piel - Artículos de viaje

Géneros de punto

Bisutería

Deportes

*Isa*

Schulz, 2 y San Juan, 11

TELEFONO 3836

**OVIEDO**

# ¡A Picas de Europa!

**H**aciamos en enero un calendario sucinto a modo de programa que nos imponíamos durante el presente año con el principal afán de cultivar la afición montañera en quienes la poseen y de germinarla en aquellos que, no siendo aún montañeros, admiran este deporte pero le temen por considerarlo excesivamente duro.

Nuestro programa se va cumpliendo: En organizaciones de alegres excursiones colectivas hemos ascendido al Monsacro, al Pico Lozorío, a la Sierra Sollera, al Aramo y hemos visitado las milenarias cavernas de Candamo. Arriba nos hemos admirado con la magnífica belleza de las alturas sintiéndonos más cerca de Dios al contemplar su obra. Y en la profundidad de las cuevas hemos meditado, anonadados, la profunda distancia de los siglos.

En nuestros paseos, contemplando, «viviendo» la geografía y la historia, nos han acompañado montañeros nuevos, deportistas jóvenes que se han sentido inmediatamente captados por la afición. El germen ha prendido en ellos y en adelante sabrán gozar con la esencia del paisaje y fortalecerse en la vida a pleno espacio: el sol, las tormentas, el agua cristalina y el vuelo de las águilas vivificarán siempre sus energías y entusiasmos.

En nuestra editorial de enero dábamos a conocer nuestro programa y añadíamos: Precisamos medios. Por esta razón hubo de señalarse una nueva cuota mensual más alta que el doble de la anterior. A fuer de sinceros, aunque pequemos de ingenuos al declararlo, hemos temido mucho dar este paso. Hoy empero, tenemos la satisfacción de decirnos que lejos de producirse bajas en nuestras filas, es mayor el número de nuestros socios.

Animados con esta colaboración, y acuciados por el sentir general, comenzamos hoy a organizar una excursión de altura cuyo guión es el siguiente:

Saldremos de Oviedo en autocar el Sábado de Gloria, día 16 de abril, a las dos de la tarde, para llegar por carretera hasta Espinama, en la provincia de Santander. En el mismo día, mediante un paseo de hora y media a pie, ascenderemos hasta el refugio de Aliva, en los Picos de Europa, a 1.600 metros de altura sobre el nivel del mar.

Al día siguiente, domingo, ascenderemos a la Peña Vieja y en su misma cumbre, si Dios quiere ayudarnos, oiremos la Santa Misa.

El lunes ascenderemos, después de haber pasado la noche en Aliva, al Pico Tesorero, una de las cumbres de mayor y más hermosa visibilidad de los Picos de Europa.

Y el martes, que es festivo, tomaremos nuevamente al autocar para practicar turismo de carretera: nos pararemos en Potes, tendremos ocasión de visitar despacio el famosísimo desfiladero de La Hermida, tan cerca de nosotros y tan poco conocido, nos detendremos en el Pozo de la Oración, para recordar piadosamente al Marqués de Pidal y ver el Naranjo de Bulnes, atravesaremos el alto de Hortiguero y llegaremos a Covadonga a rezar una Salve a la Santina.

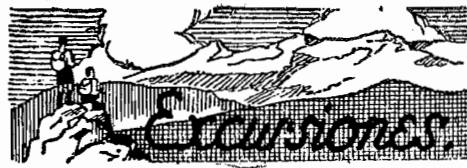
No perdemos así más que un día de trabajo, el lunes 18 de abril. Se organiza la excursión a base de soluciones económicas, si los montañeros desean llevar sus vituallas. Por eso el precio que fijemos no comprenderá más que la locomoción y la cama para dos noches en Aliva. Sin perjuicio de esto, nuestras estancias y paradas siempre se verificarán en momento y lugar oportunos para que quien lo desee pueda comprar sus comidas y sus bebidas.

Nuestra excursión es también susceptible de completarla con la ascensión a las dos cumbres señaladas o de limitarla al reposo o a la práctica de descansados paseos hasta el chalet real de caza, a los Cuetos de Juan Toricio, al Pico de Valdecoto o a los emocionantes miradores del Cable y de la Cámara, todo ello a elección de cada interesado. La organización se adaptará a todos los gustos.

Próximamente fijaremos el precio de esta excursión. Quienes deseen inscribirse pueden hacerlo desde ahora abonando el anticipo de 75 pesetas. El resto, para mayores facilidades de los expedicionarios, se pagará contra recibos semanales que pasará personalmente la administración del Grupo.

Y luego, a Gredos.....

Febrero de 1949



# La realizada al Monte Lozorio

El domingo, día 6 de febrero, se realizó la segunda salida colectiva, muy concurrida y con un día magnífico. Por la mañana a las nueve, en el ferrocarril Vasco Asturiano, con las mochilas repletas y fraternal alegría, nos desplazamos hasta La Pereda, comenzando la subida.

A las 9,40, en el primer cordal, se hizo una pequeña parada para quitarnos la ropa de abrigo y colocarla en las mochilas. En este lugar ya admiramos desde la altura, una bonita perspectiva en la cual destacaba con sus altos hornos el valle industrial de Ablaña.

Continuamos nuestra subida con calma, hasta llegar a una fuente donde llenamos nuestras cantimploras y refrescamos nuestras gargantas. Nuevamente en marcha, al poco tiempo llegamos al «Rasón». Perdemos un poco de altura y seguidamente subimos la última pendiente, coronando a las 13,15 El Lozorio (998 metros). El tiempo continúa bueno;

se nubla el sol, circunstancia que nos favorece para realizar la comida. Cubrimos una tarjeta saludando con la mayor efusión a todos los montañeros.

Después de la comida, nos dedicamos o contemplar la panorámica quizá más bonita de Asturias: El Sueve, Peñamayor, los picos de Europa completamente cubiertos de nieve, San Isidro, Peña Ubiña, La Cigacha y El Aramo, todos ellos de blanco, sintetizando una verdadera belleza.

A las 16 horas entonamos unas canciones, bastante bien logradas; colocamos nuestras mochilas a la espalda y con esa alegría característica del montañero, emprendemos el descenso hacia La Foz (Morcín). Unos kilómetros de carretera, y a las 17,40 pasamos el río Caudal para esperar en Peñamiel el tren del Vasco y rendir viaje en Oviedo.

Quiero destacar de esta excursión, la lentitud de la marcha y la nota simpática de varios montañeros, de ambos sexos, de muy corta edad, que se han portado magníficamente.

Resumiendo: hermosa excursión, tiempo aceptable y fraternal camaradería montañera.

7 - II - 1949.

EL SOCIO NUM. 11

## Campeonatos interregionales de Esquí 1949

Se celebraron con todo éxito en el Puerto de Valgrande los días 12 y 13 del actual, comenzando, como en años anteriores, con la prueba de relevos 4x8. Debido a la poca abundancia de nieve, hubo que señalar el recorrido en las Hoyas de Cuitu Nigru.

### SABADO, 12 DE FEBRERO

La clasificación de la prueba dió el siguiente resultado:

- 1.º Club Alpino Peñaubiña, Oviedo.
- 2.º Club Alpino Tajahierro, de Santander.

El mejor tiempo de la prueba lo realizó Angel Gutiérrez, de León.

### DOMINGO, 13 DE FEBRERO

Con nieve y ventisca se celebraron las pruebas de slalón masculinas y femeninas en las pistas del Brañilín, en las que tomaron parte gran número de esquiadores. El resultado de la clasificación fué el siguiente:

#### PRUEBA FEMENINA

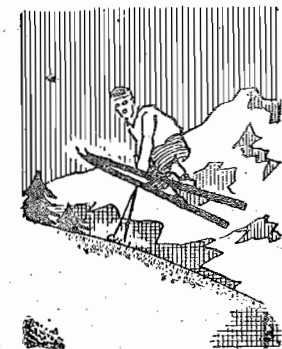
- 1.ª María Isabel G. de Ochoa, de Torrecerredo, Gijón.
- 2.ª Tely Lana, de Peñaubiña, de Oviedo.
- 3.ª Mary Cruz Cores, de Peñaubiña, de Oviedo.

#### PRUEBA MASCULINA

- 1.º Angel Gutiérrez, de León.
- 2.º César Guisasola, de Torrecerredo, Gijón.
- 3.º Eugenio F. Mariñas, de Tajahierro, Santander.
- 4.º Casimiro Fernández, de Peñaubiña, Oviedo.



- 5.º Galarraga, de León.
- 6.º Juanito Montes, de Peñaubiña, de Oviedo.
- 7.º J. Luis Boto, de Peñaubiña, de Oviedo.
- 8.º Angulo, de Peñaubiña, Oviedo.
- 9.º Reinerio Alvarez, del Grupo Montañeros Vetusta, Oviedo.
- 10.º Fernando García, de Peñaubiña, Oviedo.
- 11.º Jesús Oyarbide, de Tajahierro, Santander.
- 12.º Julio Casal, de Tajahierro, Santander.
- 13.º Nico Ochoa, de Torrecerredo, Gijón.
- 14.º Malany C teiga, de Peñaubiña, Oviedo.
- 15.º Juan Arce, de Tajahierro, Santander.
- 16.º M. Mowinckel, de Tajahierro, Santander.
- 17.º Luis Lana, de Peñaubiña, de Oviedo.



# MIENTRAS ASCENDEMOS

¡Quién duda que, por bien que la «cabeza» lleve la marcha, intentan dominarnos el cansancio y la fatiga y hasta hece su aparición el desaliento, el mayor y más encarnizado enemigo del montañero!

En esos momentos, breves por fortuna, surgen las añoranzas del asfalto, dibuja su silueta «la barra» y, en ella, nuestros amigos parecen sonreírnos burlesivamente.

Ya es suficiente. El montañero soporta todo lo que la práctica de su abnegado deporte le origina, si queréis, por la maravillosa contemplación de un paisaje, por vigorizar sus músculos y adiestrar su fuerza, por abrir a Dios su alma sin más límites que la cúpula celeste, en ese grandioso templo que es la Naturaleza, que todo y más que eso puede estimular la afición del montañero; pero lo que no puede tolerar, ni siquiera en una simple meditación, es que quien analice o critique su esfuerzo, con esa «alegría» tan característica de nuestros tiempos, sin el más elemental conocimiento de este deporte, sus medios y fines, al enjuiciarnos, lleve su dedo índice a la cabeza, mientras la mueve con ademán compasivo y pronuncia unas frases ininteligibles.

Frente a esta actitud (no siempre exenta de estados débiles mental y físicamente, y, sobre todo esto último, que si bien compadecemos entendemos no justifica la «fobia»), nuestro desprecio y más alientos para subir siempre.

Nosotros sí que no nos explicamos—aunque no lo comentemos—cómo es posible que con un «anfiteatro» natural tan sublime y grandioso como el que Dios puso en Asturias para que la admiración de los elegidos se extasiase, no son tan incesantes las «peregrinaciones» a sus montañas o lugares, como lo permitan las exigencias laborales. Ni en dónde dejan las facultades de los años mozos quienes entienden que es deporte al vocear cada quince días desde la grada de un estadio o «tostarse» por horas en una playa, cuidando mucha la «presencia» propia (y también la aje-



na) mientras se juega al «tennis» con una pelota muy pequeña. Pero... allá cada cual.

Esperamos, eso sí, que, a medida que avanzamos en nuestra marcha y nuestras actividades deportivas van siendo conocidas por la juventud, y vea ésta que en el montañismo cabe todo, desde lo sencillo hasta lo heroico, y que las compensaciones de orden físico—con ser muchas—nada significan ante las de orden espiritual, y que la Amistad y la Camaradería, la Armonía y el Optimismo, la Verdad y la Fé, se dan cita en cuanto tres montañeros inician una excursión; cuando, en suma, se nos conozca mejor, estamos seguros de que contaremos los Grupos por docenas en una provincia donde debería haber uno por cada pico.

Y no nos limitaremos a la montaña. Nuestra Sociedad extenderá sus actividades a facilitar todo lo que sea **practicar** el deporte en cualquiera de sus manifestaciones. ¿Por qué no, si quien suba a Peña Vieja, puede, mejor que nadie, resistir los dos tiempos del baloncesto «a todo tren», o una travesía a nado, o un partido de fútbol «con prórroga y todo»?

¡Qué llevadero es ahora el esfuerzo de subir! Pero todavía falta bastante. Y continuamos, plenamente reconfortados, aunque no satisfechos, pues si bien ya es soberbio el paisaje que admiramos desde la ladera, queremos verlo todo, de frente y desde arriba.

EL SOCIO NUM. 531

En los últimos días de febrero se celebraron en Candanchú los campeonatos nacionales de esquí.

Allí han representado a Asturias con singular éxito, los corredores de nuestra región. A ellos dedicamos este apunte del pico Midi d' Ossau, que se proyecta espectacularmente en el horizonte de La Raca, en Candanchú.

# Excursión a La Mostayal



El compacto grupo que hasta ahora habíamos formado se iba estirando de un modo prodigioso, cual goma de masticar. La fuerte y verde rampa que conocemos con el nombre de Prado de la Leche obligaba a ello por el esfuerzo desplegado para darle cima y éramos muchos los que nos volvíamos para contemplar el paisaje y con ello darnos un respiro en la subida.

Atrás habían quedado la casa del Malatu, la del Perro y el típico Caserío de La Mortera, que jalonan el camino que comienza con sus bellas perspectivas sobre el Nalón, el pueblo de Puerto y la Estación de Fuso y

termina en la pedregosa calzada que atravesando el pequeño desfiladero que separa las Sierras de Peñerudes y el Campo, amenazado aún por el viejo y ruinoso torreón, desemboca en el pueblo de aquel nombre, dando vista a un alegre panorama de montañas a cuya cabeza figura La Mostayal que será nuestro objetivo de hoy.

Las casas que componen este lugar se recuestan perezosamente en la falda de la sierra de su nombre y más perezosamente aún se van despojando de las nieblas que la envuelven en esta mañana de febrero, primaveral por el tiempo, aunque no por la estación.

Al E el juego de sierras y cordilleras recortadas por la niebla nos ofrecen un espectáculo de escenografía y al S. y O. El Monsacro y el Aramo nos compensan con la visión de su bella silueta de habernos ocultado el horizonte

Ya al final de la rampa y tras de saltar el pequeño muro, las fuerzas se agrupan nuevamente a los pies de la caliza mole de la Mostayal para, tras un ligero descanso, que se agota entre graciosos decires y disparo de cámaras fotográficas, emprender la ascensión en tres grupos: uno que lo hace por la empinada ruta N., otro que prefiere el largo pero suave camino de Brañacé y un tercero, en el que yo figuro, que, tras de acompañar a los del grupo anterior hasta situarnos sobre el caserío de La Vara, comenzamos la subida directamente hasta la cumbre.

El camino que hemos elegido no es peligroso, pero sí duro. La fuerte pendiente está cubierta por una hierba dura y seca cual nunca habíamos pisado, que nos hace resbalar a cada paso y puede decirse que encontramos un alivio cuando alcanzamos la caliza y por ella escalamos.

Los pequeños que nos acompañan se portan admirablemente hasta que Jesúsín, que va lanzando ayes en tono menor, se cae de espaldas sobre su pequeña mochila y aprovecha esta ocasión para llorar un rato y descansar durante el mismo. Pronto desembocamos en una pintoresca majada, situada en un verde embudo rodeado de rocas y desde aquí, divisamos cercana la cumbre desde la que nos saludan con sus gritos varios camaradas que nos han precedido y que, una vez coronada, resultan ser el simpatísimos Manolín, «El Solitario de Pico Agudo», otro compañero de Mieres y los de nuestro Grupo que habían ascendido por la cara N.

El día es espléndido. La niebla, que oculta el horizonte, da, no obstante, encanto al paisaje. Se ve la cumbre del Naranco sobre ella y, a su través se adivina Oviedo.

A poco van llegando los que lo hacen por la ladera S., vía Brañacé, y, una vez todos reunidos, se hace la comida con esa camaradería que es uno de los mayores encantos del montañismo. Se cruzan las invitaciones y todos se esfuerzan en agasajar a los demás. La alegría va en aumento, se canturrea y hasta se canta, gracias a Manolín Bode

Próximamente a las cuatro de la tarde se emprende el regreso por la ladera N. y todos reunidos.

Los niños parecen hombres, graves y preocupados ante las dificultades del camino, como si en ellas adivinasen ya las de la vida, y los mayores saltan y corretean cual si, de improviso, se hubieran vuelto niños.

En el fondo de un pequeño valle y en una laguna abrevan unos caballos que brillan al sol y que al acercarnos huyen en graciosa carrera.

El descenso se hace rápidamente ayudados por la pendiente que alarga nuestras sombras hasta parecernos de gigantes. Nos detenemos breves instantes en Peñerudes y continuamos a Fuso para tomar el tren que nos conduce a Oviedo para procurarnos el tan deseado como merecido descanso.

En todos los rostros se refleja más la satisfacción del magnífico día disfrutado que la fatiga del esfuerzo realizado y, ya en el tren, las conversaciones giran sobre proyectos de nuevas excursiones.

MOSTAYAL.

# Consejos útiles

«No os aventuréis NUNCA SOLOS en la montaña; una simple torcedura, al inmovilizaros lejos de todo socorro, puede tener consecuencias funestas. El grupo ideal es de tres marchadores: en caso de accidente, uno de ellos puede ir a buscar auxilio.

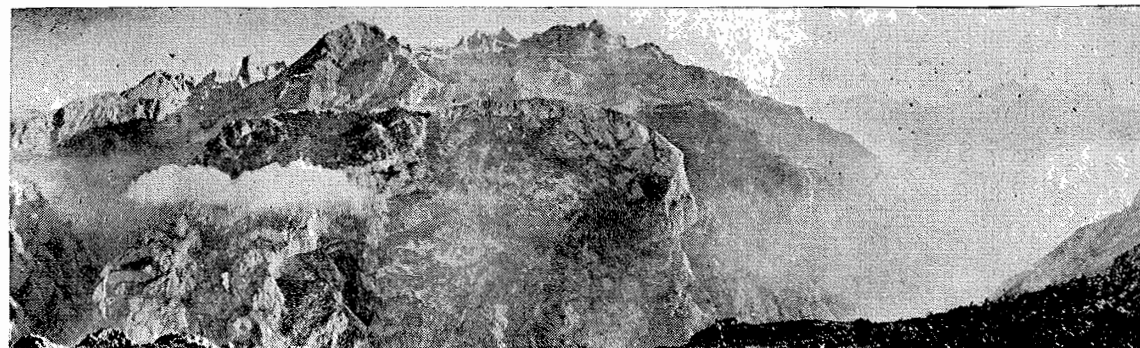
«No salid nunca en ayunas. Llevad siempre algunos víveres de reserva; es fácil perderse y permanecer algún tiempo sin poder aprovisionarse. Comed a menudo y poco; las comidas abundantes, exigen laboriosas digestiones, que entorpecen las piernas. Bebed poco, desconfiad del agua fresca y de la leche fría cuando estéis sudando.



«Elegid alimentos fácilmente asimilables; el azúcar es un incomparable recuperador de energía. El alcohol es un estimulante de duración escasa, y debe usarse con moderación. Usad, en cambio, un amplio sombrero de paja, fieltro, etc., para preservar la cabeza del exceso de sol. Las gafas oscuras son convenientes para caminar sobre nieve.

«Salid siempre temprano, a fin de llegar a la meta antes de las horas de calor excesivo, de la tormenta o de la niebla y así evitaréis también que os sorprenda la noche».

(ORIGINAL DE LEDORMEUR,  
CELEBRE PIRENEISTA FRANCES)



# Nuestras concursos de altura

El pasado día 17 del actual, celebró su reunión la Comisión de Montaña, para examinar los partes correspondientes al pasado año, siendo aprobados 242.

El resultado de los concursos es el siguiente:

## FINALISTAS DE 20.000 METROS

Luis González Remola . . . . .	58 excursiones,	52.877 mts.
Amable Zuazua Artamendi. 46	»	47.361 »
Liborio Martín Rubio . . . . .	27	» 32.917 »
Luis Rodríguez Arana . . . . .	34	» 21.435 »



## FINALISTAS DE 15.000 METROS

Francisco Ruíz Tilve . . . . .	29 excursiones,	18.600 metros
José Alvarez García . . . . .	16	» 15.742 »

## CONCURSO DE AGOSTO-DICIEMBRE

Avelina San Emeterio de Quintanal . . . . .	6 excursione,	10.076 metros
---	---------------	---------------

### Relación de nuevas asociados

Félix Serrano López; Luis Sela Quintana; Agustín de Saralegui e Ibarra; Liberato M. Temido; Fernando Conde López; Angela Basilio Bas; Fernando Conde Basilio; Guillermo Guisasa Kahn; Tomás Lombardía; Ramiro Bravo García; Santos Corcobado Rodríguez; Maruja Sela Quintana.

### Publicaciones recibidas

Agrupación Científico-Excursionista Mataró, de Mataró; Boletín Oficial de la Delegación Nacional de Deportes de F. E. T. y de las J. O. N. S.; Club Excursionista de Gracia, de Barcelona; Club Excursionista Pirenaico, de Barcelona; Centro Excursionista Puig Castellar, de Santa Coloma de Gramanot; Agrupación Excursionista de Cataluña, de Barcelona, «Cultura», de la Escuela Elemental de Trabajo, de Vals; Club Deportivo Navarra, de Pamplona; Grupo de Montaña «Urbaburu», de Rentería.

### Material deportivo para nuestros asociados

En nuestro domicilio social se encuentran expuestas las mochilas y botas recibidas hasta la fecha, cuya adquisición se ofrece a nuestros socios a precios ventajosos. Del mismo modo, las fotografías de las últimas excursiones, cuyos pedidos se anotarán en la misma tabla de exposición.

DE LA  
**Casa Aurelio**  
G. Fidalgo, S. A.

# ANIS

# PRINCIPADO

L I C O R C U M B R E

*Sidra Cima*

COLLOTO  
(OVIEDO)

LA SIDRA DE TODOS LOS TIEMPOS

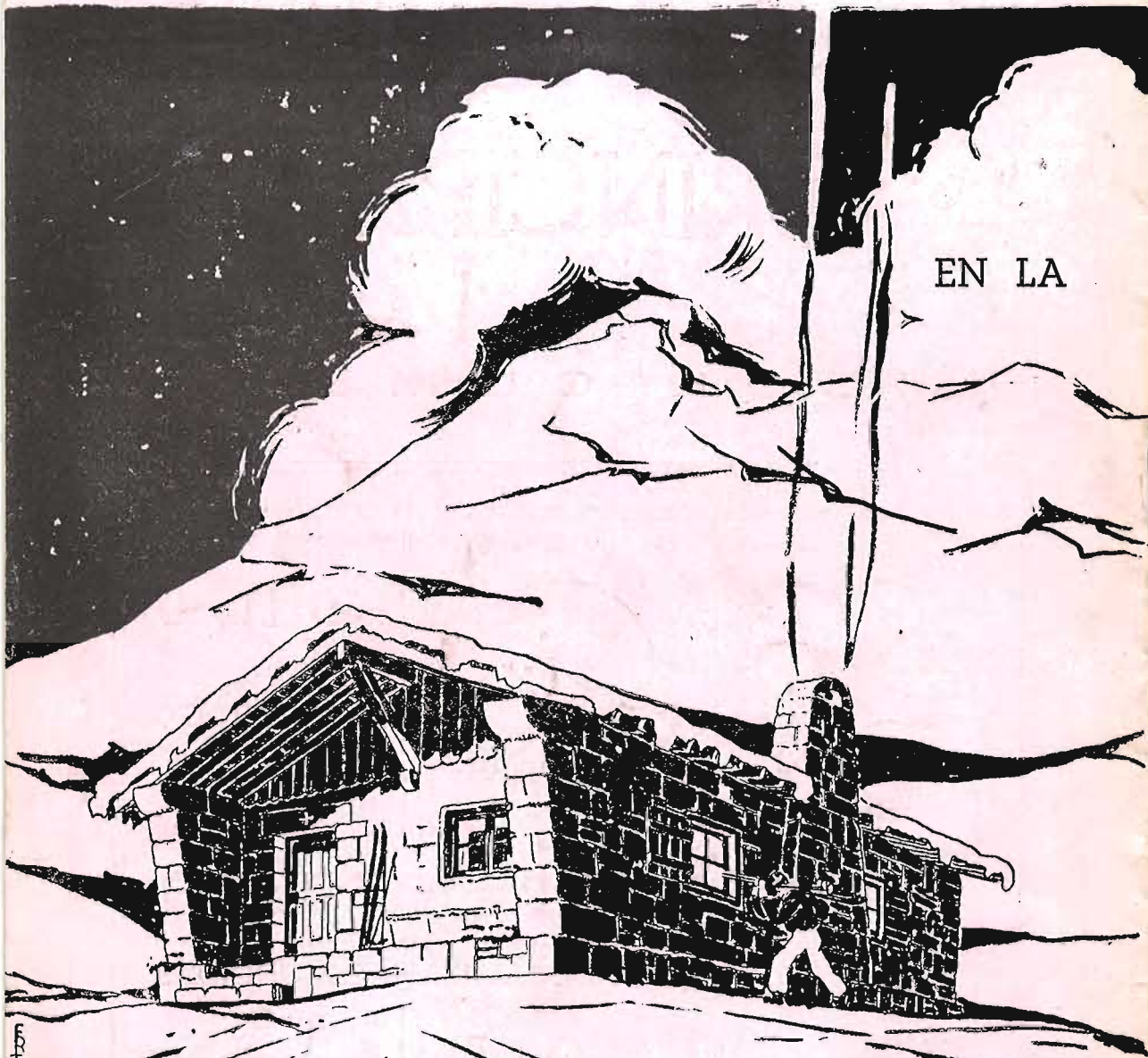
# Dulce de Manzana

ELABORADO A BASE DE MANZANAS ESCOGIDAS

**Industrias Cima, S. A.**

TELEFONO  
1599

PRACTICAD  
EL AHORRO CON  
LA AFICION DE UN DEPORTE



EN LA

1944

*Caja de Ahorros de Asturias*