

G. MONTAÑEROS



VETUSTA

HOJA CIRCULAR: Depósito legal: O-148-1.959 Edita: Grupo Montañeros VETUSTA
Domicilio social: Viaducto Marquina, 4 33004-OVIEDO Teléfono 23 28 23
39 EPOCA AÑO 1.990 JULIO - AGOSTO - SEPTIEMBRE

35



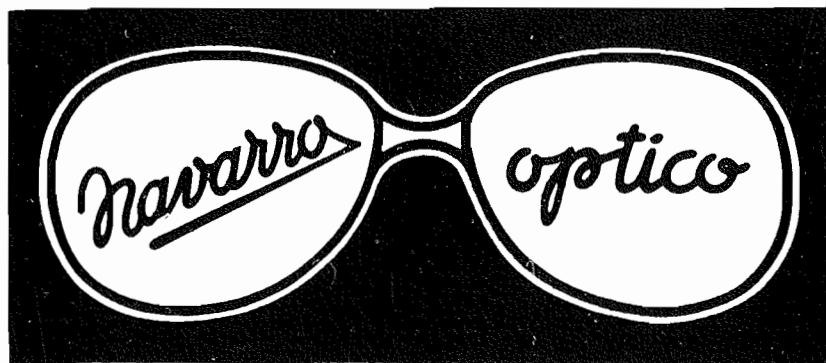
CAMPAMENTO SOCIAL "RODIEZMO-VILLAMANIN-90"

OVIEDO

GIJON

AVILES

NAVIA



SAMA

MIERES

LEON

MADRID

AGUA MINERAL

FUENSANTA



El agua mineral de Asturias

Editorial

FAUSTINO

"... y parte de la semilla cayó en tierra fértil, dió fruto y se multiplicó".

Esta evangélica frase era utilizada con frecuencia por nuestro amigo Faustino cuando salía la conversación de sus comienzos en la montaña.

Esos primeros pasos por las cumbres son los que voy a tratar de resumir en estas líneas, pues parece que la mayoría de vosotros los desconoceis y a mi me tocó vivirlos muy de cerca.

Conocía a FAUS desde hace muchos años. Ambos eramos socios de la Peña 2-20, lugar poco propicio para la práctica del montañismo, puesto que las principales actividades de este club son la gastronomía, la tertulia y el saboreo de buenos vinos. Aunque alguna vez salía el tema del monte, jamás había mostrado un interés especial por el tema. No comprendía como podíamos trepar por las peñas igual que las cabras con lo bien que se estaba en la ciudad tomándose un aperitivo. Por otra parte no era ni mucho menos el prototipo de un buen deportista, no hacía ejercicio físico alguno y fumaba como un carretero dos o tres paquetes diarios.

Pero un buen día, cuando contaba ya con cuarenta y ocho años, surgió el milagro. Era el mes de noviembre de 1979. Varias familias habíamos ido de jira campestre a LA PESANCA, en Riofabar. Como todavía faltaban varias horas para la comida, dije al resto de las acompañantes que iba a dar un paseo hasta la Peña Crespa. Faustino que seguramente se aburría allí, quiso ir conmigo y subimos con el coche hasta cerca de la Foz de los Moñacos, continuando luego a pie bosque arriba con la intención de ganar la cumbre. Hacía un día de bastante calor a pesar de lo avanzado de la estación otoñal. Nuestro amigo sudaba lo indecible, estaba colorado como un tomate y no "apeaba" la clásica tos del fumador. De pronto se para y me dice: "No subo más. Yo creía que el monte era otra cosa. Esto no es para mi". No insistí porque tenía miedo de que le diera un infarto o algo parecido. Dimos la vuelta y regresamos sin mas.

Pasaron unos días y no le dimos importancia alguna al tema, pero dos semanas mas tarde me dice: ¿Que pasa si intentamos de nuevo subir a la Peña Crespa?. Acordamos intentarlo el domingo siguiente y tal como lo planeamos lo hicimos. Esta vez era un grupo mas numeroso, también nos acompañaba, entre otros, Jose, un hijo suyo. El día estaba bastante peor que la otra vez, llovía y la visibilidad no era muy buena. Con mucho sacrificio logró llegar hasta esos canalizos que en poco tiempo llevan a la cumbre y allí se negó a caminar más. Tuve que ponerme serio e insistir mucho para que

trepase lo poco que nos faltaba. Al fin, fatigosa y lentamente alcanzó su primera cumbre. Era el 9-12-79.

Estuvimos un largo rato en la cima, Cubrió con calma su primera tarjeta. HABIA NACIDO UN GRAN MONTAÑERO. La semilla de la montaña había dado fruto una vez más.

El regreso lo hicimos por el mismo sitio. Estaba muy hablador. Se interesaba por todo lo del monte. Le di todos los consejos que pude y supe: "Si quieres seguir en esto, lo primero que tienes que hacer es comprar unas botas medianamente aceptables, un jer-



sey y un chubasquero. Luego, poco a poco, te vas haciendo con el resto del equipo. Has de conseguir unos buenos mapas, brújula, altímetro, etc., ya que "cuando vuelas solo" debes de saber en todo momento el lugar por donde pasas. Hazte con un bloc y toma todas las notas que puedas. Procura hablar siempre con los lugareños y difunde todos tus conocimientos de montaña, no los ocultes". En fin, que le di todos los consejos que se me ocurrieron en aquel momento. ¡¡No sabía yo aquel día lo fielmente que seguiría mis instrucciones!! ¡¡Pasado poco tiempo, el alumno superó con creces a este modesto "iniciador de montañeros!!".

Al otro día dejó definitivamente de fumar, no volvió a meter otro cigarrillo en la boca. Empezamos a salir de monte con mucha frecuencia. Sábados, domingos y festivos. Poco a poco se fue equipando de todo lo que le había dicho y tomaba notas incansablemente en su inseparable cuaderno. ¡¡Que lástima no haber empezado antes...!! decía con cierta amargura. Se hizo con una cámara fotográfica y ya sabeis la considerable colección de diapositivas que llegó a tener.

Poco a poco se va "soltando" y empieza a salir por su cuenta. Contagia su afición a Luisa, su mujer, y a varios de sus hijos, María, Jose y Juan. También "lia" a Juan Labrador, que será uno de sus mas asiduos acompañantes.

Esta fiebre montañera también tuvo sus pequeños percances y anécdotas. Un buen día en el Sueve, yendo con su familia, se le echó la niebla encima y ya era noche entrada cuando escuchó el murmullo de las olas...

Recuerdo otra vez que bajábamos del Maciedome y quedó atrapado en un lazo de cazadores. Cuando le decíamos: "Faus, está todavía muy verde en el monte, metes la pata con mucha frecuencia...", lo tomaba con bastante humor.

El 16-9-85, alcanzamos la cumbre del Torrecerredo donde hasta ayudamos a misa. Aquel día lo armamos "caballero de alta montaña".

Por estas fechas del 85 ya salíamos juntos menos veces, pues se había hecho socio de los grupos de montaña Gorfolli y Ensidesa de Avilés y compartía con ellos las actividades. Posteriormente se hizo socio del Vetusta y me hizo a mi también. Volvimos a reanudar las salidas de sábado aunque no con tanta intensidad como años antes. Fueron buenos compañeros de andaduras, Julia, Carrero, Valentín, Julián, Juan Labrador, Raul Colloto, etc., con todos ellos compartimos muchas buenas horas de monte.

A partir de aquí, ya lo conoceis también como yo, sabeis de su entrega y trabajo por el Grupo.

Llevó su enfermedad con el mismo espíritu optimista y resignado que lo hizo en la montaña. En todo el tiempo que estuvo enfermo, nunca vi en el ni un solo asomo de abatimiento. Trabajó por el Grupo hasta el último momento.

El día 25 de Agosto realizaba su última ascensión.

Faus, amigo, montañero, descansa en paz.



5 de Mayo de 1.990

SUBIDA AL TAPINON (2.115 m.) DESDE TUIZA DE ARRIBA

Tapinón.- Pico de 2.115 m. de altitud que se halla situado en las estribaciones de la cordillera Cantábrica (Quirós y Lena), en el valle del Huerna, unido por una crestería con el pico Siegalavá (0.), con un desnivel de 1.000 m. sobre Tuiza, ofreciendo una gran inclinación sobre las Lleras de Requejo (N.), en Agüeria. Junto con el Siegalavá constituye el macizo que el Instituto Geográfico denomina Camparones, y Schulz, Requejo. Es accesible desde Tuiza por senda que rodea la montaña y pasa por Veguellina, La Raya y Vega El Forcau (Gran Enciclopedia Asturiana).

Hoy hemos hecho por fin la proyectada y deseada ascensión al Tapinón, tanto para al canzar esta cumbre, que es una clásica del macizo de Ubiña, como para desde ella comprobar la configuración del terreno en la parte de La Cruz de Fondos y de La Carba de Valseco. A tal efecto, fuí provisto de los mapas de la zona de J.R. Lueje, y llegamos a las conclusiones que expondré en su momento.

Fuimos Ramón Marina, Ramón Torrecillas y yo. La verdad es que hicimos esta excursión de casualidad, pues a lo largo de la semana habíamos quedado con Valentín en subir al Negrón desde el Puerto de Pajares a través del Cuito Negro; pero, el jueves nos dijo Valentín que tenía un compromiso para este sábado y no podía salir con nosotros. Torrecillas se puso en contacto con Ramón para salir juntos y como éste ya estaba comprometido conmigo (con tanto compromiso y tantas idas y venidas, esto parece un episodio de Falcon Crest montañoso), decidimos salir los tres, sin tener perfectamente concretado el objetivo de nuestra salida, pues no se descartaba la inicial idea de ir al Negrón, sobre todo si la cara suroccidental del Tapinón tenía todavía nieve.

A las ocho, recogí a Ramón, que había venido hasta casa, y fuimos a buscar a Torrecillas a la suya, en la calle San Juan; paramos en la plaza del Ayuntamiento a comprar pan en La Masera y ya seguimos por la carretera de Mieres. Fue por aquí donde acordamos ir hasta Tuiza para intentar la subida al Tapinón, y si veíamos que se mantenía la nieve, entonces daríamos la vuelta y nos dirigiríamos al Puerto de Pajares.

Al desviarnos en Campomanes por la carretera del Puerto de la Cubilla, vimos que los picos, y entre ellos el Tapinón, estaban limpios, en términos generales, de nieve; por lo que seguimos adelante sin más dudas. Así llegamos a Tuiza de Arriba, en inicio dejamos el coche. Tras ponerme las botas y ajustar los altímetros (1.200 m.), emprendimos la marcha; eran las 9'20 h..

Seguimos el mismo camino que en su día tomamos, cuando hicimos la colectiva del Grupo a La Carba de Valseco. Esto es, fuimos por el camino que, con rumbo N., parte a la misma entrada del pueblo y que enseguida gira en dirección E., teniendo como lejana referencia la Collada de El Viso entre Peña Foxón y Peña El Castillo. Al comienzo de esta pista, a su izquierda, hay una fuente en la que Ramón cogió agua para el trayecto. Este sendero pasa por Llamera y Veguellina (desde donde sale con rumbo N. la vía para hacer el ascenso al Fariñento). Seguimos subiendo siempre en la misma dirección hasta llegar a La Raya. En este lugar existe una fuente que está escondida entre unas rocas que quedan a la derecha del sendero, formando un pequeño desnivel descendente.

Desde aquí, cambiamos de ruta; abandonamos la conocida, que llevábamos, y nos dirigimos hacia el N., remontando una loma que nos lleva al pie de Peña Brita y de Peña Foxón. Eran las 10'00 h., y el altímetro nos marcaba 1.492 m..

La subida puede hacerse por dos sitios: una, más directa, por la canal y pebrero existente a la derecha, es decir, más pegada a la Peña Foxón; y la otra, más a la izquierda, haciendo zigzags por la zona de hierba y rocas que pasa por entre esta Peña y Peña Brita. Como Torrecillas es más partidario de utilizar las vías cómodas, la hicimos por esta segunda, aunque la "cabra" que llevamos dentro Ramón y yo nos forzó a tirar monte arriba en directo siempre que podíamos, aunque tuviéramos a veces que trepar.

A las 10'26 h. llegamos a la collada (1.678 m.) donde comienza la "pala" que

hay que subir para llegar a la cima del Tapinón, que tenemos a nuestra izquierda, con rumbo NO.. Esta collada, que se llama de la Vega El Forcau, tiene una muria pro longadísima que la cierra por completo. Debe tener como finalidad evitar que se escape para el sitio por donde subimos el ganado que pasta en dicha vega, que se proyecta hacia la conjunción con la otra Vega La Forca. No obstante, no vimos ni una sola cabeza de ganado, de ningún tipo.

Pasamos por la única abertura practicada en dicha muria y emprendimos la subi da de la larga cuesta. Puede hacerse por donde se quiera porque no tiene dificultad; la única existente es la propia de su largura y, naturalmente, de la altura a la que hay que llegar, pues no olvidemos que tenemos que alcanzar los 2.115 m..

Torrecillas era partidario de ir por la izquierda porque parecía más practica ble. Ramón insistió en que cuantas veces subió a esta cumbre lo hizo por más a la derecha, no solo por ser más directo sino también para salvar una zona rocosa que está más adelante. Fuimos por un intermedio.

Había zonas con nieve, que procuramos evitar porque, como estaba tan blanda, resbalábamos mucho en ella. Subimos en dirección a la parte superior izquierda, cuya cima estaba cubierta de nieve. Nos pareció que no podía ser la cumbre del Tapi-- nón porque más a la derecha había unas peñas que tenían mayor altura. De todas formas, para confirmar si lo era o no, subió Ramón, mientras Torrecillas se dirigió a las peñas. Efectivamente, no era la cumbre, pero desde allí se divisaba una buena vista del Fariñento y su contorno. Me lo dijo Ramón y, entonces, subí también. Efec-- tivamente, había una vista impresionante, pero como suponíamos que aún sería mejor desde la cumbre, fuimos cresteando hacia ella, a donde llegamos a las 11'15 h.; el altímetro me marcaba 2.111 m., lo que prácticamente suponía la altura del Pico. Hi-- cimos fotografías y nos deleitamos con el paisaje que abarca desde Peña Ubiña hasta Peña Rueda con los Castillines, los Fontanes, el Fariñento, Peña Llana, Siegalavá y toda la verde pradería de las vegas y puertos de Agüeria. Naturalmente, me estoy re-- firiendo a la panorámica del componente norte; pues, a nuestra espalda teníamos la vista de toda la cordillera Cantábrica. Veíamos también el Abedulón y Cruces de Fon-- do; pero como no teníamos una buena perspectiva de la Carba Valseco y de su valle, decidimos asomarnos a la cresta que está más a la derecha, inmediatamente encima de la línea S-N. que pasa por Cruces de Fondo y que, por ello mismo, sirve de perfec-- ta atalaya para las comprobaciones que queríamos practicar. Ya desde ahora tengo que decir que el dibujo que J.R. Lueje ha hecho de la cima del Tapinón no es correcto porque no se corresponde con el trazado de la cima y se limitó a copiar, tal como dice Carrero, el erróneo mapa 1/50.000. En realidad no existe la extensión tan lla-- na que figura en el mapa, ni la cumbre tiene la dirección SO-NE., ni tampoco el pla-- no marca la cresta desde la que nos asomamos para hacer las anotaciones o comproba-- ciones que eran uno de nuestros objetivos.

Efectivamente, se confirmaron nuestras presunciones y pudimos comprobar los e-- rrores que se reflejan en la cartografía de la zona.

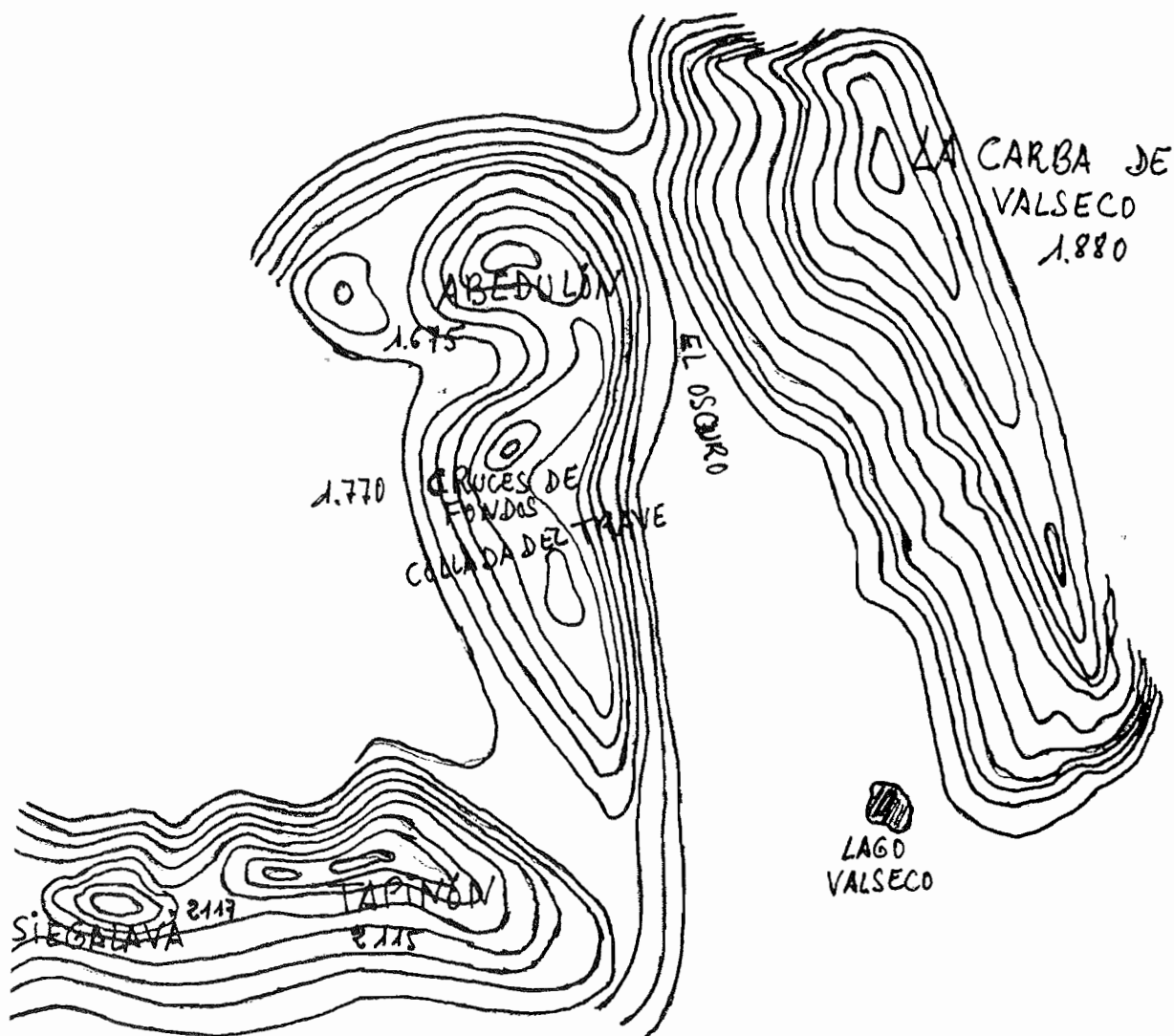
En primer lugar, las curvas de nivel que desde el Tapinón dibuja Lueje hacia Cruces de Fondos van de S. a N., bajando de nivel hasta llegar a la que llama Colla-- da del Trave, en cuya continuación dibuja la cima de Cruces de Fondos con unas cur-- vas de nivel muy redondeadas y separadas hasta la garganta (por la unión de las cur-- vas) que separa esta cima del Abedulón. En segundo lugar, por la derecha de Cruces de Fondos, las curvas están muy juntas para descender a una collada o cañada, que llama el Oscuro, donde está Valseco con un gran espacio en blanco, lo que señala un llano, y después solamente dos curvas de nivel muy redondas y separadas, con la ci-- ma de la Carba, a la que asigna 1.691 m. de altura, mientras que Cruces de Fondos tiene 1.770 m. de altitud.

Pues bien, nada de esto es correcto:

Por lo que se refiere a la primera cuestión, la montaña de Cruces de Fondos va desde la cima descendiendo hacia el Tapinón con dirección N-SE, por lo que las curvas de nivel tienen que dibujarse exactamente en sentido contrario a como lo ha-- ce Lueje y con el susodicho rumbo. No existe una collada tan marcada, sino una cres-- tería con un pequeño desnivel que sirve para realzar la cima de Cruces de Fondos. Y desde aquí hay un pequeño circo cuyo extremo N. lo cierra el Abedulón, que tiene a su izquierda otro monte más pequeño y puntiagudo, que no figura en la cartografía de Lueje.

[illegible]

Cartografía de J. R. Lueje.



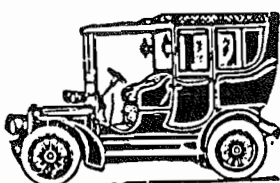
Aproximadamente, la realidad.

Hechas estas comprobaciones y tomados los datos esquemáticos del croquis, emprendimos el regreso a las 11'48 h.. Me hubiera gustado estar más tiempo para seguir contemplando el paisaje, pero el cielo se estaba encapotando y no quería que nos cogiera la lluvia. Desde este extremo E. de la cima hicimos en directo la bajada a buen ritmo, hasta el punto de que llegamos a la collada de la Vega El Forcau a las 12'10 h.. La larga cuesta del Tapinón es cansada tanto para subir como para bajar. Desde aquí seguimos el descenso por el mismo lugar por donde subimos, si bien ahora siguiendo la senda trazada sin salirnos de ella. Así llegamos al pie de Peña Foxón a las 12'28 h.. Luego, volvimos por el ya conocido camino para arribar sin más novedad a Tuiza a las 12'55 h..

Cogimos el coche, y, tras una parada "técnica" en el bar de Espinedo para tomarnos una botella de sidra reparadora, regresamos a comer a Oviedo.

Francisco Ballesteros Villar
Julio, 1990

Gregorio Sánchez



SERVICIO DE GRUA

BERMUDEZ DE CASTRO, 90 OVIEDO
Teléfono 283538 y 283587

TALLERES DE MECANICA
CHAPA, PINTURA EN GENERAL

NUEVO SERVICIO
TECNICO



PEÑA TREVINCA 2.124 M.

El Macizo de Trevinca es poco frecuentado por los montañeros asturianos. Nos queda ya un poco fuera de nuestro ámbito de influencia en nuestros recorridos habituales y tal vez tenga también poco "gancho" injustamente, en nuestro ambiente montañeros.

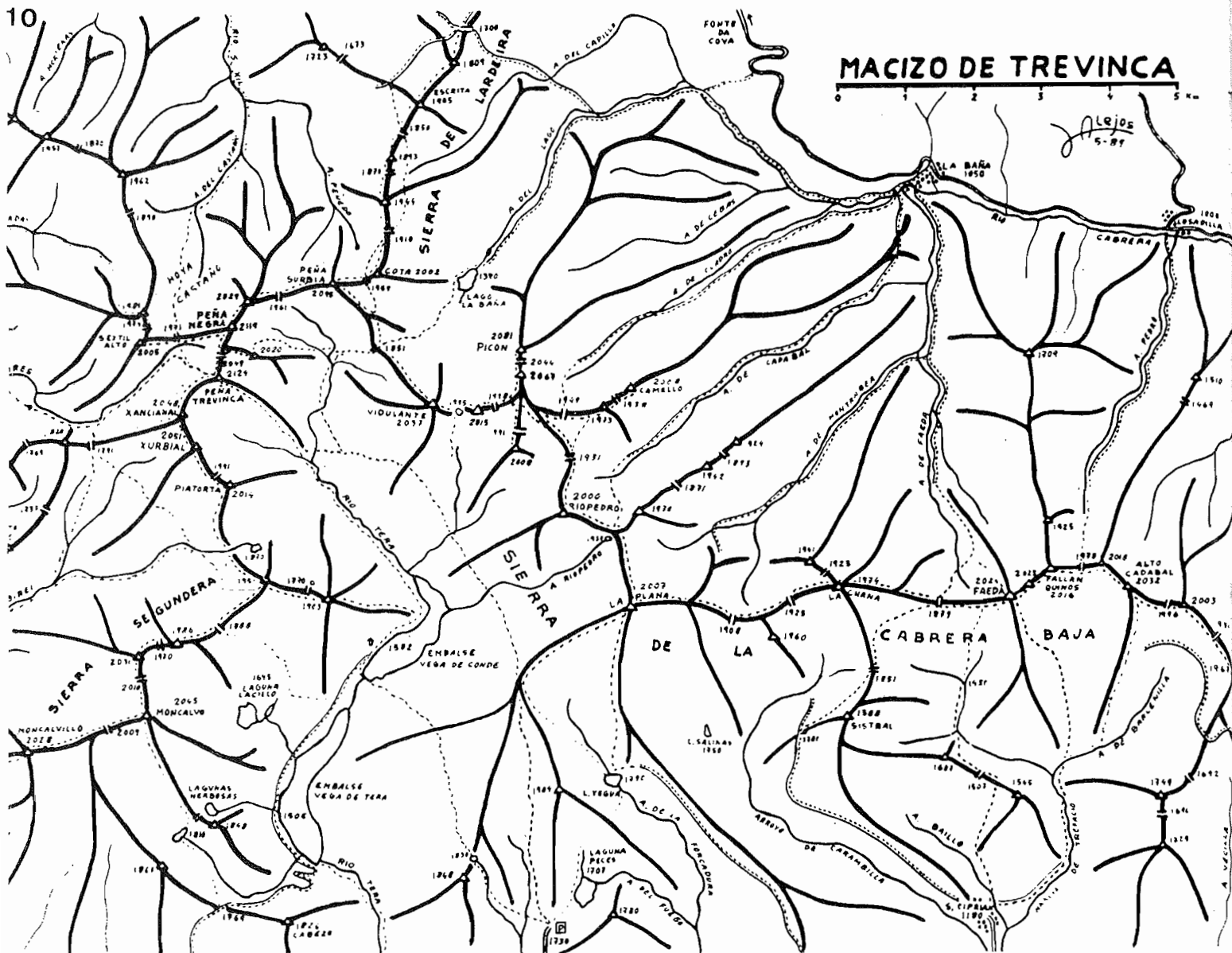
En nuestro deseo por conocer nuevos rincones hacía ya tiempo que teníamos previsto ir a Peña Trevinca. Era cuestión de que se presentase la oportunidad. Ella llegó la pasada primavera. Aprovechamos el viaje de tal manera que un día dedicamos a conocer los Montes Aquilanos y al día siguiente el Macizo de Trevinca. Partimos de Ponferrada un poco después de las 8 de la mañana por la carretera de Orense, hasta Sobradelo. Son unos 50 kms. que recorrimos despacio para ir conociendo el paisaje. Pasamos por la entrada al campo arqueológico de las Médulas y más adelante por la localidad de Puente de Domingo Florez. En Sobradelo hay, a la izquierda una desviación que por Casoyo y Fonte da Cova hasta el pueblo leonés La Baña. La carretera asciende hasta el alto del puente (1.830 m.) después de recorrer una treintena de kilómetros. Un poco antes de llegar a él está Fonte da Cova donde a la derecha parte una pista de minas que a lo largo de 4 kms. nos lleva hasta el collado previo a Peña Escrita. Esta pista se puede recorrer en coche pues, aunque no en muy buen estado, es transitable. Si se hace a pie se tardarán unos 50 minutos. Durante toda la ascensión al puente se va viendo uno de los panoramas más penosos de degradación ambiental que nunca habíamos visto. Todas las laderas de las montañas están sometidas a una intensísima explotación minera para la extracción de pizarra. El resultado no puede ser más desolador. Montañas enteras destrozadas sin ningún miramiento. Explotaciones abandonadas dejando tras sí el más triste espectáculo de la degradación. ¡Para que seguir!. Afortunadamente, por ahora, al núcleo alto del Macizo de Trevinca, aun no han llegado. Pero mucho nos tememos que, de no tomarse urgentes medidas, también llegarán: Quisiéramos alzar desde aquí una voz en su defensa.

El alto de Fonte da Cova es otro ejemplo de lo que nunca se debió hacer. Un enorme edificio de varias plantas, en su día terminado y hoy completamente arruinado, es triste testigo de un proyecto de estación invernal hoy, al parecer abandonado.

Pero sigamos adelante porque Trevinca tiene los suficientes encantos como para hacernos olvidar de momento tantos desaguisados. A partir del collado 1.700 m. se inicia una senda bien marcada que nos lleva por las faldas de Peña Escrita (1.905 m.) y de la cota 2.000 al Paso de los Franceses (1.959 m.) situados entre la citada cota 2.000 y Peña Surbia (2.095 m.). Dejamos las verticales paredes de esta Peña a nuestra derecha y por su falda oriental, perdiendo algo de altura desembocamos en la amplia Portilla de Morena Cavada (1.851). Tenemos ya frente a nosotros a la poderosa Peña Trevinca. Desde el comienzo de la andadura, en Fonte la Cova ya la vimos aunque ciertamente muy lejana. Después, al irnos acercando a las verticales paredes de Peña Surbia la perdimos de vista. Ahora la tenemos al frente y al alcance de la mano. A nuestra iz-

quierda queda la hoya del Lago de La Baña y debajo de Trevinca la parte alta del Valle del Tera cuyas aguas alimentan ya cauces y embalses zamoranos. Lo cierto es que en un buen día de primavera, como el que nosotros teníamos, contemplábamos un paisaje esplendoroso. Abundantes nevados eran aun testigos de las últimas y escasas nevadas del pasado in-





Tomado de la revista PYRENAICA

vierno. El agua corría por doquier en arroyos primaverales e idílicos. El verde tapiz, jugoso de agua, formaba, a trechos, blanda alfombra en nuestro caminar. A buen seguro que esta era una fecha ideal para recorrer estas montañas.

En el duro esto leonés es fácil suponer que las cosas se verán de otra manera. Pero entre esta contemplación y otros ensimismamientos estábamos ya debajo de la mole de Trevinca dispuestos a vencer el empinado espolón que nos llevaría a la amplia collada, a su derecha, y de allí a la cumbre.

Arriba el viento soplaba muy fuerte a pesar del sol radiante y nos obligó a protegernos de él. Así nos explicamos como una cruz de hormigón armado de varios metros de altura que un día presidió aquellas altitudes, permanezca hoy solo sus restos atados malamente con cables a las rocas adyacentes. Habíamos tardado en la subida algo más de tres horas de agradable caminar. Allí arriba nos dedicamos a contemplar las vistas siempre gratificantes de la cumbre. Las vertientes leonesas y zamoranas vestían sus mejores galas para nosotros este día.

El regreso lo hicimos por toda la crestería de cumbres que forman el circo donde nace el Tera. Así fuimos recorriendo Peña Negra (2.119 m.), Trevinca Norte (2.029 m.) y Peña Surbia (2.095 m.).

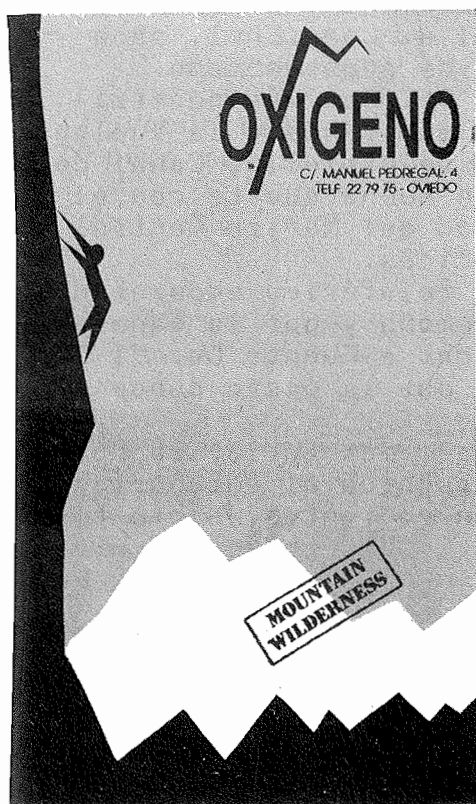
Desde aquí bajamos al Paso de los Franceses pero en vez de seguir por la senda de la subida, nos elevamos de nuevo a la cota 2.000. Desde aquí se divisa una gran panorámica del Valle de La Baña y del gran Lago que lo preside. Cruzamos después la loma Caibrita (1.944 m.) para ir luego a parar a Peña Escrita (1.892 m.) y finalmente al collado 1.700. Habíamos hecho un bello recorrido y nos sentíamos alegres por ello.

Al regreso cambiamos el itinerario y desde Fonte da Cova coronamos el puerto y por la vertiente opuesta bajamos a La Baña. Desde aquí, desviándonos en el pueblo de Quintanilla, subimos a Corporales para enlazar, a través de Morredero, de nuevo con Ponferrada.

Finalmente, queremos llamar la atención sobre un equívoco de toponimia que observa

mos. En la cartografía que disponíamos, de origen montañoso-leonés, se llama Peña Surbia (2.095 m.) a la que como tal aparece en el mapa que reproducimos. Sin embargo en nuestro recorrido de regreso al llegar a esa cota encontramos en su cumbre una cruz-buzón colocada por montañeros gallegos en el que se la llama Peña Trevinca Norte. ¿Puede alguien aclarar este extremo?.

Fermín Carrasco.



Montaña
Escalada
Parapente
Guías
Mapas
Revistas

c/. Manuel Pedregal, 4
Tfno. 22 79 75
33001 OVIEDO

la Veteranía y el
Grado, tienen
algo en común

Autos
V A Z Q U E Z

AUTOCARES de 22 a 56 plazas

EXCURSIONES

Telefonos.

76 62 61
76 60 29
76 62 26

RIOSAS
(OVIEDO)

RECORDANDO

Haciendo Patria

Entre los días 13 al 16 del mes de junio tuvimos el honor de compartirlos con 150 Portugueses que por mediación de nuestro consocio Julián pasaron unos días en los Picos de Europa. El tiempo no nos favoreció mucho, pero los objetivos fueron cumpliéndose.

Se concentraron en la Casa de la Montaña de Avín (Onís) y en el Camping "Picos de Europa" ambos muy cerca. Allí se dividieron por grupos para hacer las excursiones ya que todos no tenían las mismas facultades. El primer día y en vista que el tiempo no lo aconsejaba todos subieron a los Lagos de Covadonga. Un grupo se dirigió al Jul-tayo pero como la niebla no lo aconsejaba se quedaron por Ario. Hicieron alguna de las cumbres de los Cabezos y al regreso se cambió algo el recorrido y se llegó a Belbín en el momento que los pastores recogían el ganado. La vega estaba hermosa con algo de resol y el acompañamiento de los berridos de cabras y ovejas fue lo mejor de la excursión. Se hicieron muchas fotografías.

Otro grupo se dirigió a Cotalba pero en Vega Redonda desistieron de seguir ya que la niebla no lo aconsejaba. El regreso lo hicieron por Justillagar, Resecu, Bricial, la Ercina.

El tercer grupo para hacer un poco de pierna hizo el recorrido del Lago la Ercina, por los Puertos del Bricial al Lago Enol, para después recalar en Covadonga y hacer el recorrido acostumbrado.

El día 15 nos desplazamos todos a Fuente De. Los más aguerridos en Espinama alquilaron unos vehículos para subir hasta la Vuelta por Horcados Rojos, Jou de los Boches, Vega de Urriello, Canal de Camburero, Balcosín, Bulnes, Poncebos, tuvieron mucha suerte con el día pues pudieron apreciar toda la majestuosidad del Macizo Central y darse cuenta de la grandiosidad de nuestros Picos.

El segundo grupo y como no funcionaba el teleférico empezaron su caminar por la pista hasta los Puertos de Remoña y por la canal de Pedabejo, ascender a la vega de Liordes llegar a Fuente De. El tiempo fue magnífico, sobre todo nos hizo sudar por la pista donde el calor se dejó sentir.

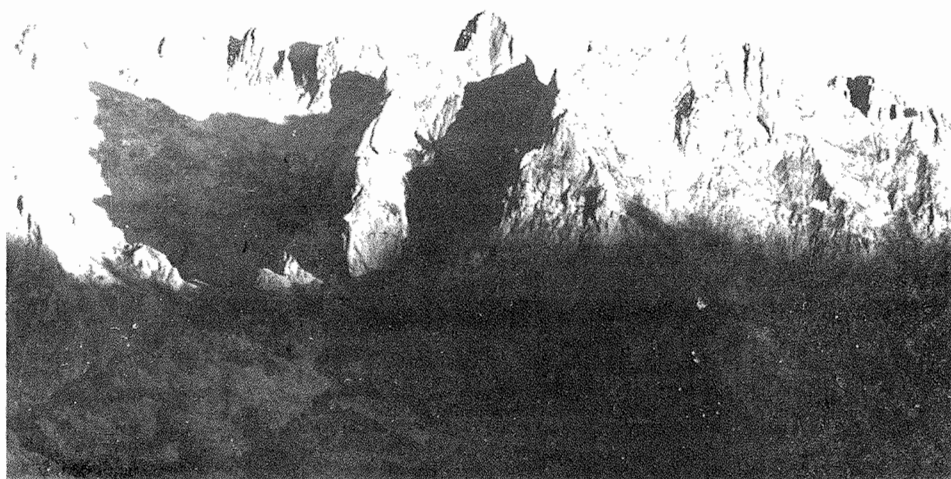
El resto de la expedición hicieron un recorrido turístico como estaba previsto incrementado por los que se arrugaron al enseñarles por donde tenían que bajar, pero todos quedaron contentos, sobre to-

do después de probar el Orujo de La Liebana.

El día 16 salieron camino de Poncebos para hacer la ruta del Cares, no puedo contaros como transcurrió la ruta, pues no la hice con ellos, pero me supongo que no les saldría como ellos se lo proponían, ya que ellos querían hacerla rápido para poder emprender camino de sus tierras. Pero de todas maneras mi impresión es que marcharon contentos de lo po



SANTA ANA - CERREDO



LA ROBLIZA

encontremos nuevamente por estas tierras o por las vuestras y que podéis mandar lo que deseéis que para eso estamos".

co que pudieron ver de nuestra tierra. Esperamos que vuelvan a repetir el experimento con algo más de tiempo y que les acompañe el mismo.

Solo me queda decir que tanto en la Casa de la Montaña como en el camping de Avin fueron atendidos solícitamente así como por los guías que les acompañaron, los cuales se desvivieron por enseñarles todo lo más que pudieron. Por otra parte lo dicho amigos Lisboaetas: "que nos

Julían Martín Arroyo
Junio, 1990



HOSPEDERIA DEL PEREGRINO

Real Sitio de Covadonga

Teléfono, 84 60 47

GUARDERIA INFANTIL PINOCCHIO

C/. Seminario, 9

21 48 89

• OVIEDO •



CAMPAMENTO “VILLAMANIN-90”

Nuevamente, como en años anteriores, montamos nuestras tiendas en este Campamento Social, con la satisfacción y alegría de estar reunidos en plena acampada.

Se pasaron tres días y algunos cuatro, los más madrugadores. Precisamente éstos fueron los encargados del montaje del Campamento con todos sus complementos necesarios: buen trabajo el lugar elegido, Campo del Pinar, en una pequeña ladera, lugar ideal, arropado por tierras leonesas con el Fontú al fondo; fue uno de los mayores alicientes que tuvimos los componentes de estas cuarenta tiendas que, con más de un centenar de asistentes, cumplieron a su gusto la programación.

VIERNES, 7: Se caminó hacia el cordal Pico Techo, muy próximo al Campamento y se completó el día con la visita a sus alrededores.

SABADO, 8: Día grande, su programación es muy extensa. Amanece con una ligera niebla que rápidamente fue desapareciendo, permitiendo a todos los que fueron hacia el Fontún disfrutar de una visibilidad perfecta.

A primeras horas de la tarde la animación en las tiendas era grande con sus tertulias y cafetito.

Pronto nos dio Oscar su aviso para la Santa Misa de la Santina. Comenzó con un recuerdo para nuestro Presidente fallecido que todos sentimos con gran condolencia; nos fue grata la compañía de varios vecinos de Rodiezmo que luego seguirían con nosotros toda la fiesta.

Empiezan los preparativos para el desfile de disfraces y también los chocolateros sus cacerolas y fuego.

A las 6 empiezan a salir los primeros modelos: el humor, la imaginación y la alegría fue la nota más destacada de este desfile que goza como parte destacada de nuestros campamentos.

Seguidamente, la cola para la chocolatada, una cinta sin fin, pues las repeticiones fueron continuas hasta que se dio por terminado el chocolate y sus correspondientes galletas.

Va pasando el tiempo y llega la noche. La juventud tenía ganas de prender la hoguera



y a las 10 empiezan los primeros chiporroteos con muchos cánticos y alegría. Se rifan varios lotes sorpresa y, con una noche estrellada y tranquila, a las 12, todos a dormir después de un día muy largo.

DOMINGO, 9: Amanece el día con un sol un poco picón que luego tendría sus resultados. Sobre las 9 llega el autocar de Oviedo con nuevos visitantes y se da la salida para Peña Laza. Se queda el campamento con poca gente. Parte de la juventud, con Isabel, están preparando los juegos para la tarde, que no se lograrían por la lluvia. Van llegando los excursionistas y, con ellos, las nubes y algún trueno, pero la animación era buena. A comer y a cafetear y, poco a poco, se van recogiendo las tiendas ante la amenaza de tormenta y, como suponíamos, a las 4 "agua va". Nos sirvió un poco para refrescar del calor pasado y seguir dentro de nuestra tienda salón con un fin de fiesta rematando entre copa y copa de sidra champanada la clausura con el Asturias Patria Querida una acampada más en la que todos disfrutamos y esperamos celebrar la del próximo año.

No quiero terminar sin recordar a nuestros buenos amigos y compañeros de montaña Grupo S.L.A.C., de León, que con su presencia cada vez más numerosa nos acompañan y comparten con nosotros su entusiasmo y colaboración en nuestros campamentos de montaña.

Un saludo

Tienda nº 33

INTERSPORT®

TUÑÓN

**ESPECIALISTAS EN
SKI Y MONTAÑA**

CAMPOAMOR, 7 - Tel. 214840 - OVIEDO

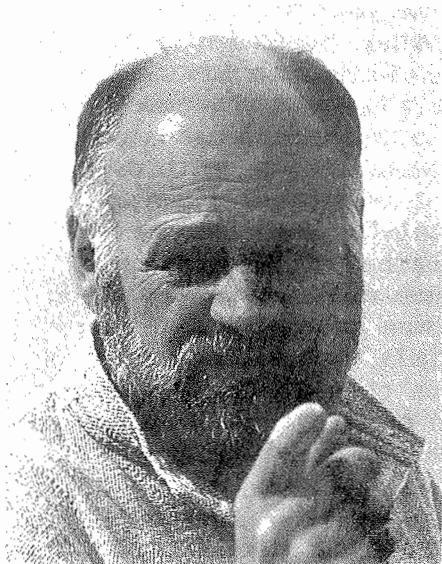


Campamento Social "Rodiezno-VILLAMANTIN-90"



Grupo Juvenil "VETUSTA "

KURT DIEMBERGER: EL CINEASTA DE LOS OCHOMILES



En Marzo de este año estuvo en Asturias uno de los grandes mitos vivos del himalayismo, el austriaco Kurt Diemberger, Diemberger, uno de los más activos miembros de "Mountain Wildness", acudía a nuestra región en esta ocasión para aceptar ser Presidente de Honor del Colectivo Montañero Por La Defensa De Los Picos de Europa.

Sentados con él durante la rueda de prensa que se celebró en el local de nuestro Grupo, su carácter abierto y sencillo nos hacía difícil creer que teníamos entre nosotros una persona que ya es todo una leyenda en el mundo del montañismo. Es, por ejemplo, el único hombre vivo que ha realizado la primera ascensión de dos cumbres de más de 8.000 mts. A esta proeza se suma además el ser el primero en culminar ochomiles sin oxígeno artificial y por añadidura el introductor del ataque con expedición ligera (estilo alpino) en el Himalaya.

En los años 50 se consideraba imposible la supervivencia del hombre por encima de la cota de los 7.500 m., pues dada la insuficiencia de oxígeno a esta altura se establecía esta barrera de la muerte segura si no se penetraba en ella respirando con bombonas de oxígeno artificial. En 1.957 Kurt Diemberger y su amigo Herman Buhl osaron desafiar esta creencia y tras ser los primeros en alcanzar el **Boad Peak** (8.047 m.) volvieron vivos rompiendo para siempre esta barrera para el ser humano.

Al mismo tiempo en aquella época (y aún hoy en día) se realizaban ascensiones a estas altas montañas basándose en grandes expediciones pesadas, verdaderos ejércitos a veces de más de 1.000 personas, como único medio para vencer a estos gigantes del planeta, Kurt y Herman rompieron también este mito, pues con un pequeño equipo pudieron escalar con gran rapidez y dejaron abierta una nueva manera de hacer himalayismo.

En 1.960 Kurt fue de nuevo el primer hombre en pisar una cumbre de más de 8.000 m. la del **Dhaulagiri** (8.171 m.), y esto lo volvió a realizar sin oxígeno y en estilo alpino. En estas técnicas realizó además numerosas primeras ascensiones a cumbres de más de 7.000 m. en el Hindu Kush.

Tras estas proezas se retira durante 18 años del alpinismo para dedicarse a viajes de aventuras alrededor del mundo. Pero de nuevo en 1.978 regresa para escalar las cimas más altas de la tierra. En poco más de un año asciende al **Makalu** (8.481 m.), **Gasherbru II** (8.035 m.) y por fin el **Everest** (8.848 m.), estableciendo en esta última otro nuevo record al realizar la primera película desde el techo del mundo.

En esta nueva faceta de cineasta destaca otra vez su osadía y talento innovador por lo que recibe numerosos premios en diversos festivales internacionales. Entonces ya se le empieza a calificar como "el cineasta de los ocho miles". En 1.984 regresa de nuevo a la cumbre del Broad Peak para filmarla. También participa en varias expediciones internacionales al **K2** (8.611 m.); sobre el que rueda cuatro películas aunque no llega a alcanzar la cumbre.

Sin embargo, en 1.986, ya con 54 años, asciende por fin el mítico K2. La experiencia estuvo a punto de costarle la vida y es una de las mayores tragedias de la historia del himalayismo, pues murieron allí 13 alpinistas, entre ellos la propia ayudante de cámara de Kurt, la inglesa Julie Tullis, Kurt regresó vivo milagrosamente, exhausto y con múltiples congelaciones que le costaron amputaciones en los dedos de las manos. Su último libro "K2: sueño y destino", a punto de publicarse en España, describe la intensa relación que Kurt ha vivido con esta montaña, al igual que lo hace una película suya, ganadora del Festival de Trento (el más importante del mundo en películas de montaña) en el año 1.989.

A continuación ofrecemos parte una entrevista realizada con Kurt por Darío Rodríguez, y publicado por primera vez en el número 39 de la revista de montaña **DESNIVEL**, a que extendemos nuestro agradecimiento por su colaboración aquí,

- Hace ya treinta años escalabas un ochomil sin oxígeno y en estilo alpino. Hoy en día hacer un ochomil en este estilo sigue siendo lo más actual. Parece como si el alpinismo no hubiera evolucionado en estos años...

- Los alpinistas se han especializado y se han ramificado: freeclimbing, turismo alpi-

nístico de masa, alpinismo clásico, alpinismo explorativo, expediciones pesadas, en estilo alpino... También existen ahora los especialistas en hacer ascensiones a gran velocidad que ya han logrado escalar un ochomil en un sólo día.

- **¿Que piensas tú de estas especializaciones? ¿Cómo ves el estilo francés del alpinismo en el que parece que lo que más importa es conseguir algo realmente espectacular?**

- No creo que se pueda hablar de un estilo francés. Tampoco pienso que estén haciendo cosas tan espectaculares. De todas formas creo que este estilo que tiene en cuenta sólo la rapidez sacrifica por ella otras cualidades que son muy importantes como puede ser el paisaje. Pienso también que crea un espíritu de competición en el alpinismo que antes no existía, pues ya no creo que Messner, por ejemplo, haya escalado los catorce ochomiles por ningún tipo de competición. Los ha escalado porque quería hacerlo...

- **He leído que comentabas que en lo que respecta al alpinismo de élite, éste había evolucionado poco, que lo que más había evolucionado era el material...**

- Está claro que el material ha evolucionado. En los años 50 íbamos al Broad Peak sin botas dobles, con un "walky talky" que pesaba 30 kilos y que tuvimos que dejar en el campo 1, y con un equipo (vestimenta, piolets...) que hoy ha quedado totalmente superado.

- **Tu hiciste con Hermann Buhl el Broad Peak en 1.957 en un estilo que siempre se ha considerado como "alpino". Sin embargo Messner dice que él ha sido el primero en ascender un ochomil en este estilo, pues vosotros colocasteis campamentos...**

- Aquí hay una confusión de terminología. La primera persona que ha hecho un ochomil en estilo alpino de Messner ha sido Messner, pero la primera persona en hacer un ochomil en estilo alpino occidental ha sido Hermann Buhl y nosotros, y no Messner, Messner ha cambiado la terminología sobre el estilo alpino, Hermann Buhl, quien consideraba que consistía en realizar una ascensión sin porteadores de altura ni oxígeno, no habla de campos ni de cuerdas fijas. Estas cosas no tienen importancia en su definición porque en los Alpes Occidentales hay refugios fijos en los que vivaqueamos que en realidad pueden ser considerados como campamentos fijos.

Pero también hay que reconocer que el estilo alpino de Messner ya lo usamos Hermann Buhl y yo en el Chogolisa, pues allí sólo utilizamos una tienda que se transporta por la ruta.

- **¿Qué te sigue impulsando después de treinta años de alpinismo a volver al Himalaya?**

- Es mi vida.

- **¿No sientes deseos de tener un poco de tranquilidad?**

- No, en estos treinta años creo que no he cambiado en muchas cosas.

- **¿Después de haber perdido tantos amigos en la montaña, no te planteas si realmente mere la pena un cierto tipo de alpinismo?**

- No comprendo mucho esta pregunta. Yo no he perdido muchos amigos en la montaña, sólo algunos amigos. En treinta años de alpinismo he perdido a Julie Tullis, a Hermann Buhl y a un amigo austriaco con el que empecé a escalar. He perdido a gente conocida pero no a amigos en el sentido estricto...

- **Parece que un cierto tipo de alpinismo es muy arriesgado, que en el tienes pocas posibilidades de salir vivo...**

- Siempre he sido partidario de la máxima seguridad. No quiero ser "el gran padre barbudo" que sermonea, pero en esta tragedia del K2 si en tres o cuatro ocasiones la gente hubiera seguido mis consejos, no se hubiera producido el drama.

- **¿Por qué dices en un artículo tuyo que hay cada vez más "amateurs" en los ochomiles?**

Amateur no es la palabra exacta para definir lo que quería decir, sino la de principiantes, gente sin experiencia. Comprendo que la primera vez todos somos principiantes, pero es muy importante ir con gente que la tenga. De hecho, en esta tragedia del K2, si la gente se hubiera guiado por mi experiencia, no hubiera ocurrido nada.

- **¿Tu crees que "Mountain Wilderness" es algo que se puede llevar a la práctica o por el contrario es sólo un proyecto muy bello?**

more's
REPROGRAFIA

Copiadora Laser en Color

Precio Din A-4 150 Pts.
Din A-3 250 "

VIADUCTO MARQUINA, 7, BAJO
TELEFONO 25 58 81
33004 OVIEDO
ASTURIAS

- Pedir que desaparezca el funicular que atraviesa el Montblanc es una acción simbólica, pero desde el momento que se crea en la mentalidad de la gente este sentimiento de proteger la naturaleza, ya se ha conseguido un resultado concreto. Esto es muchas veces algo más importante que conseguir un resultado práctico. Y en este sentido Mountain Wilderness ha conseguido fines muy prácticos en todo el mundo.

- ¿Piensas que habrá que retirar los funiculares del Montblanc?

- Creo que sí. Es más, estoy convencido de que se acabarán retirando.

- Hoy en día hay más trekking que nunca que facilitan que un gran número de personas acceden a la montaña con lo que aumenta la destrucción de la misma...

- No se debe promover esto. Trekkings, carreteras, funiculares, helicópteros que lleven a la gente al pie del glaciar... Todo esto son facilidades para el turismo de masa que es una tragedia que debe terminar.

- Parece inevitable que cada vez vaya más gente a la montaña...

- Lo que es cierto es que cada vez que construyen un funicular o una carretera, la gente se acostumbra a alejarse sólo media hora del teleférico o del coche; y la aventura comienza sólo cuando se abandona el coche. Entonces ¿por qué no abandonar el coche antes?

- Cuando nosotros pretendemos mantener las montañas vírgenes ¿no vamos a veces en contra de lo que quiere la gente que las habita?

- La gente de Bulnes, por ejemplo, quiere sólo una pista forestal de uso exclusivo para ellos, y esto me parece justo. Si en algunos sitios hay gente que sin pensar en la naturaleza ni en el mañana quieren cambiar todo, también hay que luchar en contra de esa gente, aunque sea del lugar, porque eso no es propiedad de ellos sino de la naturaleza. La montaña es de todos, y no se puede destruir irreparablemente una cosa magnífica.

Colectivo Montañero Por La Defensa De Los Picos De Europa

CAÑEDO

SERVICIO TECNICO OFICIAL DE :

Panasonic/Technics

SHARP

AMSTRAD

AKAI

Otero, 13

Tfno. 22 29 68

33008 OVIEDO

PARA EL RECUERDO

Hace muchos años finalizando el verano de 1.947, decidimos unos amigos de Cangas del Narcea llevar a la práctica una travesía de montaña que habíamos planeado hacía tiempo atrás y que por ignorados motivos se venía demorando más de lo debido. La ruta constaría de dos jornadas o etapas, la primera de las cuales se iniciaría en el Puerto de Leitariegos para finalizar en Gillón y la segunda tendría lugar entre este pueblo y la misma villa de Cangas, dos etapas que se convirtieron en tres, por lo que apuntaré más adelante.

Para mi por lo menos esta experiencia sería de cierta importancia pues hasta entonces mi actividad montañera se limitaba principalmente a modestas excursiones por algunas de las numerosas sierras existentes en este concejo cangués pero que no por modestas dejaban de tener cierto encanto y atractivo.

Formábamos aquel grupo de bisoños montañeros pero desde luego con grandes ánimos Eduardo Ron a quien conferimos el mando de la "expedición"; Manuel Barreiro que con sus mapas cuidaría del itinerario correcto sobre todo en la parte que nos era totalmente desconocida; Armando Graña (+) sería el administrador de la Intendencia y completábamos el grupo Evaristo Morodo (+), Saturno Alvarez y el que esto escribe y así un día 27 de agosto del año citado bien pertrechados de mochilas y demás elementos necesarios para una experiencia de aquel tipo (desde luego hubo sus fallos y omisiones) nos dirigimos a tomar el autobus que partía sobre las nueve de la mañana de Cangas para hacer el servicio regular de viajeros entre esta localidad y la leonesa de Villablino y que a nosotros nos habría de dejar en el Puerto. Pero por aquello de que el hombre propone y en este caso el diablo dispuso nos encontramos con la sorpresa de que aquel día ni el siguiente había servicio, desagradable sorpresa que no nos arredró lo más mínimo, pues era tal la impaciencia que teníamos por emprender la andadura que allí mismo y en el coche de San Fernando nos dispusimos a salvar los treinta y tantos kilómetros que había hasta Leitariegos adonde llegamos sobre el atardecer pues nos tomamos con bastante calma y mucho más humor el "aperitivo" que nos depararon circunstancias ajenas a nuestra voluntad.

Ya en el Puerto un amigo común, Agustín de la Carreña, nos ofreció su casa donde pasamos la noche en espera del amanecer del día 28 en que tendría lugar la etapa, pudiéramos llamar "reina", que presumíamos muy interesante por el aliciente de lo desconocido.

Con las primeras luces del alba emprendimos la subida a la laguna de Arbás situada en la cara N.E. del Cueto, donde nos detuvimos a tomar un tentempié y hacer algunas fotografías de las cuales lamentablemente solo conservo la que acompaña esta crónica y por cierto de no muy buena calidad.

Acto seguido iniciamos la ascensión a la primera de las cumbres programadas para esta jornada llegando a la cumbre del Cueto de Arbás sobre las ocho y media de la mañana, creo recordar; cumbre que con sus 2.007 m. de altitud, como he dicho en otras ocasiones, domina y preside la montaña cangués.

Hace un tiempo espléndido y siempre sorprende



el maravilloso espectáculo natural que ofrece el entorno.

Desde este privilegiado punto se contemplan cumbres y más cumbres, de Degaña, So mieda, muchas de las cuales fui conociendo en mi trayectoria montañera y después del "atracción" de paisajes y panorámicas descendemos por la cara O. hasta localizar la fuente de la Bobia donde reponemos nuestras cantimploras del líquido elemento que por cierto nunca constituyó problemas a lo largo de la travesía, pues se encuentran con relativa frecuencia por estos pagos.

Continuamos nuestro camino en el que se alteran escobas y piornales para adentrarnos en un valle, Valdecuelabre, donde nos topamos con un lagunajo sin agua y por cuyo motivo bautizamos con el nombre de Laguna Seca.

Por las estribaciones del Gato iniciamos la ascensión de esta cumbre -que pasa de los 1.700 m. de altitud- y una vez descendido del mismo nos vamos acercando al Cueto del Fraile (1.879 m.) al que subimos con facilidad y sosiego.

Esta cumbre de amplios y dilatados horizontes se encuentra sobre el valle de Rio molín con sus vecinos Peña Negra y La Corona de Corros y al otro lado de la barranca el Cueto Roguero (1.910 m.) y el Morteirón (1.912 m.).

Reponemos fuerzas y por las cuestas de Chauchina (en la actualidad una pista) llegamos al final de las mismas asomándonos ya sobre la garganta del Guillón dejando a nuestra derecha las Peñas de Reconco de 1.678 y 1.671 m. de altitud respectivamente y a la derecha Peña Tuerta (1.594 m.) y el Cuerno de Chauchina de 1.753 m. de altitud.

Comienza un descenso que no terminará hasta llegar al pueblo de Gillón pasando antes por las brañas de la Filtrosa desde se nos es dado contemplar el Pico Caniellas (1.923 m.) y alla en el extremo meridional de la Sierra al Alto del Pradon (1.756 m.)

Llegamos a Gillón al anochecer donde pernoctamos y el día 29 muy temprano reanudamos el camino por las estribaciones de Soldepuesto para poner pie en el Puerto de la Magdalena para continuar y hacer el último tramo de esta jornada ya en plena sierra del Pando. Sierra que discurre entre las cuencas del Narcea y Naviego y de fácil y cómodo caminar y cuyas cotas más importantes que vamos trasponiendo una tras otra son el Cuervo (1.308 m.), El Cueto (1.238 m.), la Chalga, etc. lagunas de Noceda y la Barginiza.

Desde la capilla de San Gervasio la sierra inicia un descenso que prácticamente no cesa hasta su final sobre el barrio del Cascarín en los adeldaños de Cangas donde finalizamos nuestra andadura.

La Travesía resultó perfecta, no tuvimos percance alguno y el buen humor y la camaradería fue la constante de aquellas jornadas.

Ya llovió mucho desde entonces pero pese a ello creo que siempre es tiempo y oportunidad el poder dedicar a aquellos queridos amigos tanto a los presentes como a la memoria de los ausentes el emocionado recuerdo de aquellas memorables y felices jornadas transcurridas en su compañía.

Os envía un saludo vuestro amigo

Emilio Colubi

Cangas del Narcea, setiembre de 1.990.

Han colaborado en la confección de este BOLETIN los siguientes Socios:

- = Pablo Conde Alvarez
- = Francisco Ballesteros Villar
- = Francisco Carrasco Gimeno
- = Julián Martín Arroyo
- = Santos Corcobado Rodríguez
- = Robín Walker
- = Emilio Colubi Menéndez
- = José Antonio Corrales Arango
- = José Luis Pandiello Peña

ALPES 1990

En 1988 hicimos una excursión por los Alpes y nos dejó tan buen sabor de boca que decidimos intentar otra este año. Así los cuatro participantes en aquella, con la incorporación de Moncha y Fito, salíamos de Oviedo el 30 de junio.

Nuestro primer objetivo era hacer alguna ascensión en el macizo del Monte Rosa. Aunque la cadena alpina más allá del Breithorn sigue fundamentalmente la dirección Este pasando por Pollux, Castor y Lyskamm y descendiendo después al collado Lysjoch, se dobla luego casi en ángulo recto hacia el Norte para formar el maxizo del Monte Rosa que alcanza su máxima altitud en la Dufourspitze (4.634 m.) segunda cumbre de los Alpes. Por el lado suizo el único refugio existente es el M. Rosahütte edificado a 2795 m. al lado del glaciar Grenzgletscher y a unas tres horas de camino desde Zermatt. Una vez en el refugio tendríamos que superar un desnivel de casi dos mil metros y hacer dos pernoctaciones, demasiado tiempo para quienes andamos escasos de él por lo largo del viaje. Sin embargo por la vertiente italiana existen numerosos refugios, algunos tan elevados como la Cabaña Margarita situada en la cumbre de la Signalkuppe a 4.556 m. La comodidad nos llevó por lo tanto a realizar nuestro intento por el lado italiano y así el 2 de julio dejábamos la autopista Turín-Milán poco antes de Novara y, por Gattinara y Varallo, llegábamos a Alagna-Valsesia.

Desde Alagna (1.190 m.) un teleférico en tres tramos sube hasta Punta Indren (3.260 m.). Nuestro propósito era ascender a la Pirámide Vincent (4.215 m.), confiando en poder hacer la subida desde Punta Indren en cuatro horas con lo que tendríamos tiempo para bajar nuevamente a Alagna en el día. Así unos minutos antes de las ocho de la mañana esperábamos, junto a algunos esquiadores optimistas, el primer servicio del teleférico Mary, Valentín, Fito y el que suscribe. El día estaba nublado pero teníamos la esperanza de que dos mil metros más arriba estaría mejor.

Lo cierto es que estaba peor. Niebla, frío y algo de ventisca. Oíamos el ruido de las máquinas que preparaban las pistas de esquí de verano en el glaciar de Indren y vimos cómo alguno de los esquiadores se decidía a deslizarse glaciar abajo. Un poste indicador señala el camino hacia el refugio Ciudad de Mantova, cuya existencia ignorábamos, pero la senda se pierde en las rocas. Valentín sube "a pincho" hasta desaparecer entre la niebla, y regresa a los diez minutos sin haber encontrado el camino. Decidimos seguir el borde de las pistas de esquí y pronto encontramos pisadas que cruzan el glaciar ascendiendo suavemente. Siguiendo la huella llegamos a un espolón rocoso donde señales de pintura roja con el número 5 nos indican que estamos en buen camino. Treparamos por las rocas cruzando el espolón y, al cabo de casi hora y media, llegamos al refugio Ciudad de Mantova, de reciente construcción y buena capacidad a orillas del glaciar de Garstelet.

A la vista y aparentemente muy cerca está el refugio Gnifetti del que teníamos buena noticia. Para llegar a él hemos de subir por el glaciar de Garstelet, que se va empujando poco a poco obligándonos a emplear media hora en lo que parecía un paseo de cinco minutos. Llegados a las rocas una escalera metálica da acceso al refugio, enorme construcción de madera con capacidad para más de doscientas personas, luz eléctrica y toda clase de servicios a una altitud de 3645 m. El tiempo sigue feo con escasa visibilidad y decidimos esperar en el refugio, pero al cabo de un par de horas, y en vista de que no mejoran las cosas volvemos hacia abajo. En todo caso comprendemos que es difícil hacer la excursión completa en el día porque la última bajada del teleférico es a las cuatro y media, lo que deja muy justo el tiempo y tampoco es cuestión de andar a carreras.

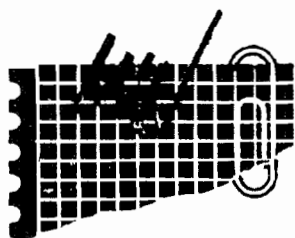
De regreso en Alagna vemos la semifinal Italia-Argentina de los mundiales de fútbol y somos testigos de la desolación de los italianos.

El día siguiente amanece espléndido. Toda la vertiente meridional del macizo del Monte Rosa con un desnivel de más de tres mil metros aparece a nuestra vista. Iremos a dormir al refugio Gnifetti y, como nos sobra tiempo, haremos un rodeo previo para visitar toda la cascada de la Bochetta delle Pise, regresando después Isabel y Moncha a Alagna mientras los demás subimos al refugio. Así, repitiendo el camino del día anterior, pero con buena visibilidad que nos permite contemplar la vía de subida a la Pirámide Vincent, llegábamos al refugio a eso de las cinco de la tarde. Desde la terraza delantera disfrutamos de un panorama magnífico. El valle Valsesia aparece cubierto por la niebla, pero el de Gressoney, más al Oeste, está completamente despejado y lo mismo sucede más allá. El guarda nos sirve una cena espléndida y nos vamos temprano a nues-

tro cuarto porque los desayunos son a las cinco de la mañana.

Pero a la mañana el panorama es desolador. El tiempo ha vuelto a cambiar. Estamos envueltos en nubes, sopla un viento fuerte y frío, nieva algo y casi nadie se atreve a salir. Las enormes grietas del glaciar del Leys que se entrevén desde las ventanas posteriores del refugio no son tampoco un motivo de ánimo. Desayunamos y esperamos largo rato pero, finalmente nos convencemos de que hay que desistir por hoy y que habremos de probar fortuna en otro sitio porque no tenemos tiempo para seguir esperando aquí mejores oportunidades. Y así con la moral parecida a la de los italianos después del partido con Argentina regresamos a Alagna para marcharnos al día siguiente hacia las Dolomitas. Pero de esto trataremos en otro momento.

J.A.C.



norniella
papelería

Material técnico, de oficina,
escritorio y dibujo

COVADONGA, 32 - OVIEDO

noticias sociales

CAMPAMENTO VILLAMANIN-90

Como en años anteriores, se ha celebrado en este año de 1.990 el CAMPAMENTO SOCIAL durante los días 7, 8 y 9 de setiembre, en el pueblo de Rodiezmo-Villamanín (LEON), habiendo acudido más del centenar de montañeros y un número superior de 45 tiendas de campaña. Esperamos que, para el próximo año 1.991 aumente el número de asistentes.

EN MEMORIA DEL PRESIDENTE, FAUSTINO MARTIN HIDALGO (Q.E.D.)

El pasado 18 de setiembre, el Grupo Montañeros Vetusta, en memoria del fallecido Presidente, se celebró una Santa Misa en la iglesia parroquial de San Tirso el Real de Oviedo, oficiada por Oscar Iturrioz. Además de la asistencia de sus familiares, acudieron el Presidente de la Federación de Montañismo del Principado de Asturias y varios miembros de la Directiva, así como gran número de montañeros.

FINALIZO EL VERANO

Pasado el verano y las fiestas de San Mateo de Oviedo, ya comienza animarse en los locales sociales del Grupo con la asistencia de socios, esperando nos visiten especialmente, aquellos nuevos socios que entraron a formar parte de esta familia de "VETUSTOS".

DONACION AL CLUB

Agradecemos a Manolito Collado la generosidad al hacer la entrega de un VIDEO-VHS para el servicio del Grupo, por lo que no dejará de ser un aliciente más para disfrutar de las cintas-videos que se expongan en el Salón de Proyecciones.

PROYECCIONES

Comenzarán a proyectarse diapositivas todos los jueves, con la novedad de exponer cintas-videos sobre temas de montaña. Agradeceríamos a todos los socios y amigos simpatizantes, se animen a colaborar en esta actividad.

EXCURSIONES COLECTIVAS

Sigue animándose la participación de las excursiones colectivas, donde se viene cumpliendo la programación de actividades de montaña de 1.990, aumentando cada semana el número de asistentes de tal forma que los autocares se completan con gran prontitud.

TABLON DE ANUNCIOS

En los paneles de ANUNCIOS se haya expuesta la relación de los participantes para el II TROFEO DE EXCURSIONES 1.990.

BIBLIOTECA

Debéis tener presente, que en nuestra BIBLIOTECA obran numerosos libros de temas de montaña de sumo interés.

XII MARCHA REGIONAL DE VETERANOS-ASTURIAS

El pasado domingo día 30 de setiembre, se celebró la MARCHA REGIONAL DE VETERANOS, clasificándose el VETUSTA el tercero por número de asistentes de Grupos de Montaña.

A pesar que el tiempo no fue precisamente un buen aliado, no restó interés ni entusiasmo, dado el número de participantes tanto en la marcha como en la comida de hermandad celebrada en el Parador de Pajares y el Restaurante del Brañilín. Al final fueron obsequiados los mayores de 70 años con un detalle, siendo beneficiados nuestros socios JULIAN MARTIN ARROYO, SANTOS CORCOBADO RODRIGUEZ y su esposa CONCHITA ALLENDEZ. ¡Nuestra enhorabuena y que sigan disfrutando de buena salud!.

XVII MARCHA NACIONAL DE VETERANOS-BARCELONA

Salen para Barcelona un Grupo de Vetustos para participar en la MARCHA NACIONAL DE VETERANOS, que se celebrará el día 12 de octubre-Fiesta del Pilar. Como vemos "los

viejos no dejan de andar".

SORTEO DE LA CESTONA DE NAVIDAD

Se aproximan las fiestas navideñas, y como todos los años se pondrá a la venta las papeletas para la rifa de la CESTONA DE NAVIDAD, que sortearemos para nuestros socios y amigos simpatizantes el día 20, jueves de diciembre en combinación con la ONCE. Esperamos vuestra colaboración y compreis muchas papeletas, que nuestras arcas lo agradecerán.

"AMAGUESTU 1.990"

El domingo 18 de noviembre y como todos los años, al regresar de la ascensión a Peña Llana, celebraremos el "Amagüestu" en el Restaurante San Pelayo, en Sotiello-Lena, saboreando "les castañes" regadas con "sidrina".

DIA DEL SOCIO

Para el viernes día 14 de diciembre, a las 7.30 horas de la tarde, estarán los locales del Grupo a disposición de todos los socios para celebrar nuestra convención anual y que la denominamos DIA DEL SOCIO. Beberemos unos vinos acompañados de abundantes pinchos para terminar la fiesta con sidra champanada y turrón.

BELEN DEL GRUPO-TURRONADA

El domingo 23 de diciembre, se colocará el BELEN DEL GRUPO en Peña Cruzada, de 1.374 m. Al regreso nos reuniremos en Teverga y en uno de los restaurantes, celebraremos la tradicional fiesta de la TURRONADA.

COMIDA FIN DE AÑO

Como cierre del Calendario de Actividades Montañeras de 1.990, el día 30, domingo de diciembre, y al regreso de la corta excursión, será rematada con una COMIDA FIN DE AÑO, que oportunamente se comunicará el lugar de la celebración.

OBJETOS PERDIDOS

En la Secretaría de nuestro Grupo, se encuentra un llavero con varias llaves que han sido entregadas por el Restaurante El Peregrino de Covadonga. Las encontraron en el mes de julio y parece ser pertenecen a un socio del Vetusta.

REUNIONES DE LA DIRECTIVA

Siguen las reuniones de la Junta Directiva, donde se tratan de todo tipo: de orden económico, social o deportivo, que el Grupo lo requiere para su normal funcionamiento.

C O N V O C A T O R I A

Es deseo de la Junta Directiva del Grupo de Montañeros VETUSTA, celebrar la ASAMBLEA GENERAL EXTRAORDINARIA para el próximo día 20, martes, de Noviembre de 1.990, para tratar del estudio de la modificación y aprobación de los ESTATUTOS y Reglamento Interior, a los efectos de su legalización. La reunión tendrá lugar en el domicilio social de la calle Viaducto Marquina, 4-semisótano izquierda, en Oviedo, siendo la primera convocatoria a las 20,00 horas y la segunda a las 20,30 horas.

Lo que ponemos en conocimiento de todos los socios del Grupo.

ZBIÑA



VESTIR

Moda hombre para todas las edades

Avda. de Pumarín, 28 - Telf. 28 18 24 - Oviedo.



FOTO CINE

Marqués de Teverga, 15

teléfono 258096

OVIEDO

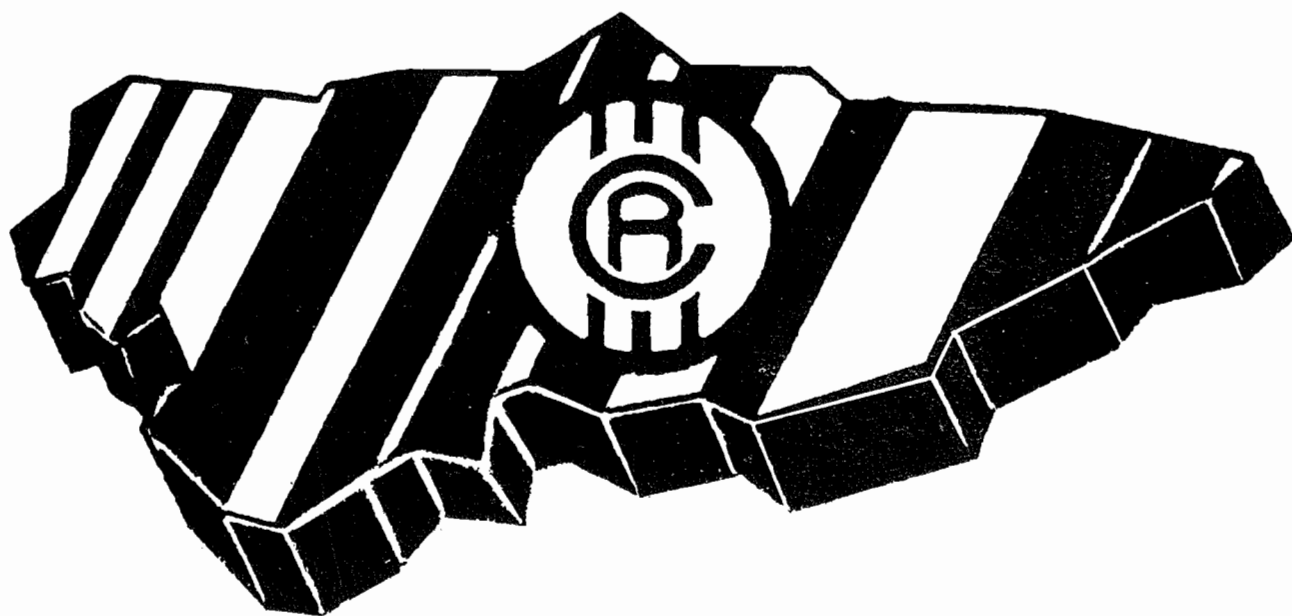
comercial de vallas BRUN

**alquiler y venta de casetas
y cierres metálicos**

Teléfonos 28 77 66
29 14 53

Fax E9·0·83

Puerto Pontón, 9 - 33011 OVIEDO



**Dinero
del campo
para el campo**

CAJA RURAL

Hoy sus hijos crecen, pronto harán sus propios planes: estudiar, trabajar, empezar. Para que consigan llevarlos a cabo, la Caja le propone que no deje para mañana lo que pueda ahorrar hoy.

DEJELES PARA MAÑANA LO QUE PUEDA AHORRAR HOY.

ASI ES EL CRECIPLAN

Muy sencillo: puede iniciarlo desde 2.000 ptas. al mes.

Muy interesante: porque obtiene, además de un interés del 7,5%, bonificaciones a los 10 años y al vencimiento del plan. También consigue financiación ventajosa para la realización de sus proyectos futuros, regalos y participación en numerosos sorteos.

Muy seguro: porque tiene toda la garantía de la Caja y, además, un seguro de vida gratis.



CRECIPLAN
Plan del futuro de sus hijos



Caja de Ahorros de Asturias

La Caja con la gente que crece