

G. MONTAÑEROS

# VETUSTA

F.E.M.

HOJA CIRCULAR: Depósito Legal: O-148-1.959 | Edita: Grupo Montañero VETUSTA  
Domicilio social: Vcto. Marquina, 4 - 33004-OVIEDO. Teléfono. 232823  
3ª EPOCA | AÑO 1.990 | ENERO-FEBRERO-MARZO

33



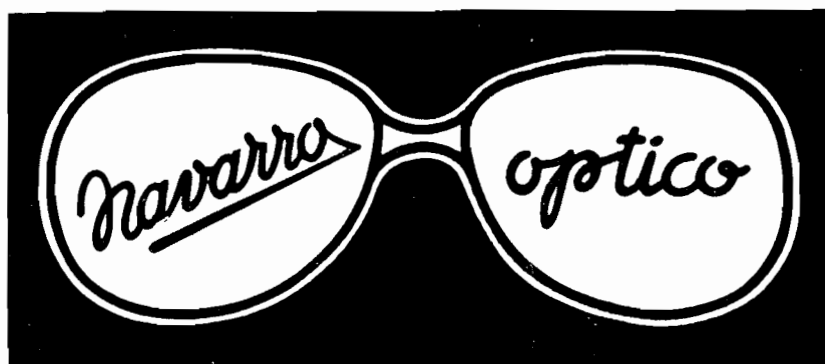
Excursión al pico Amargones (7 de Enero)

OVIEDO

GIJON

AVILES

NAVIA

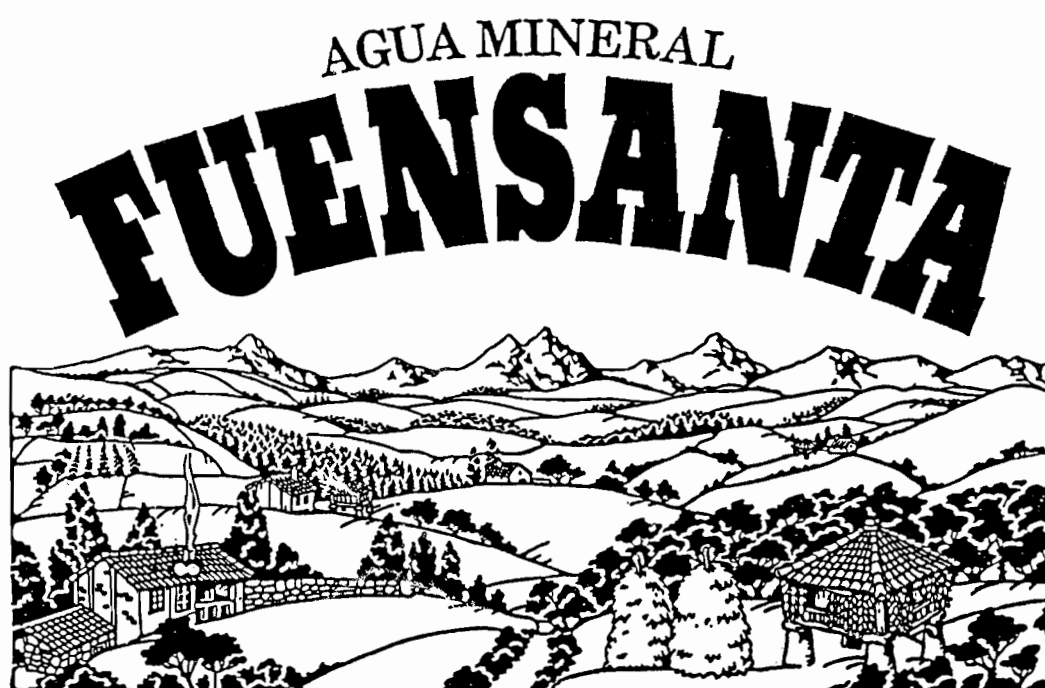


SAMA

MIERES

LEON

MADRID



El agua mineral de Asturias

Amigas y amigos de VETUSTA:

Nuevamente con todos vosotros para ofreceros este primer BOLETIN de 1.990 y comentaros los temas de más actualidad del GRUPO.

## JUNTAS GENERALES ORDINARIA y EXTRAORDINARIA

El próximo día 30 de Marzo, viernes, celebraremos JUNTA GENERAL ORDINARIA en los salones del GRUPO con el ORDEN DEL DIA propio de estos actos que básicamente consiste en la exposición ante los socios de nuestra labor social y deportiva y de la gestión económica durante 1.989 y de nuestros proyectos para 1.990. A continuación celebraremos JUNTA GENERAL EXTRAORDINARIA con un solo tema a tratar y es el relativo a la MARCHA NACIONAL DE VETERANOS PARA 1.993 y -- que VETUSTA tiene solicitada desde 1.987.

## COBRO DE RECIBOS y DISTRIBUCION DEL BOLETIN

De estos dos delícadísimos temas, se ocupa nuestro asociado y amigo JOSE MARIA GUTIERREZ ESTEBAN, el popular CHEMA de todos conocido. El sistema y resultando en pocas líneas consiste en el siguiente:

Se cobrará a domicilio por trimestres y se entregará al mismo tiempo el BOLETIN correspondiente. Se respetarán las costumbres ya establecidas para quienes pagan sus recibos en el GRUPO, o tienen domiciliado el pago y también para quienes retiran sus BOLETINES directamente en el GRUPO. Todo esto naturalmente para los residentes en Oviedo-Capital que supone el 90% de los socios. Para el resto continúan las costumbres anteriores.

## BONOS

Se continúan abonando las cantidades correspondientes a la amortización de los BONOS que en su día se suscribieron para la compra del local social, aunque la mayoría de asociados optan por donar el importe de sus bonos al GRUPO. Durante este año de 1.990, queremos dejar este tema cancelado por lo que rogamos a todos los socios que aún no lo hayan hecho, se pronuncien un sentido o en otro a fin de proceder en consecuencia.

## BOLETIN

Se está haciendo un considerable esfuerzo a fin de mejorar nuestro BOLETIN tanto en la calidad de sus artículos, en ideas nuevas así, como el sacarle la máxima rentabilidad con el coste mínimo. Invitamos a todos los socios, en especial a los de los primeros tiempos, nos manden sus artículos sobre aquellas sus primeras aventuras en la montaña y que publicaremos de forma preferente.

## CAMPAMENTO SOCIAL PARA 1.990

Nuestra acampada social para este año la celebraremos los días 7, 8 y 9 de setiembre en la zona de Villamanín, en lugar todavía no decidido y con las actividades sin concretar, pero os adelantamos que un equipo ya está trabajando en el tema para que esta sexta acampada no desmerezca de las anteriores. Os tendremos informados.

## TROFEO EXCURSIONES COLECTIVAS

En la pag. 21 de este BOLETIN, figuran los finalistas del I TROFEO EXCURSIONES COLECTIVAS correspondientes a 1.989. La entrega de medallas conmemorativas, se celebrará durante el transcurso de una cena que tendrá lugar el próximo día 23 de Marzo, viernes, actos a los que pueden asistir los socios que lo deseen, inscribiéndose con la debida antelación en la Secretaría del GRUPO. Desde el 1º de Enero, está en marcha el II TROFEO DE EXCURSIONES COLECTIVAS y os adelantamos que la participación es numerosa.

Y nada más. Solo un ruego. Acudir a la JUNTA GENERAL, donde podréis comprobar la "salud" económica del GRUPO y su mayor "capital" que son sus personas.

Faustino Martín Hidalgo.  
PRESIDENTE. -

# 4 CONVOCATORIA JUNTA GENERAL



Viaducto Ingeniero Marquina, 4 - Semisótano Izqda.

33004-OVIEDO

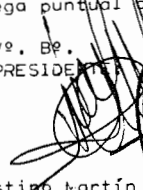

De conformidad con la normativa vigente para estas actos, se convoca a los socios del GRUPO MONTAÑEROS VETUSTA de OVIEDO, a la JUNTA GENERAL ORDINARIA que se celebrará en la Biblioteca de nuestro domicilio social, ubicado en Oviedo, Viaducto Ingeniero Marquina, núm. 4, semisótano izqda., para las 19,30 y 20,00 horas en primera y segunda convocatoria y para el día 30 de Marzo de 1.990, con el siguiente

## ORDEN DEL DIA

- 1º.-Lectura y aprobación, si procede, del Acta de la Asamblea anterior celebrada el 31-3-89.
- 2º.-Informe de las actividades sociales y deportivas y de la gestión económica durante 1.989, aprobándola, si procede.
- 3º.-Exposición de los programas social y deportivo y presupuesto de ingresos y gastos para 1.990, aprobándolo, si procede.
- 4º.-Ruegos y preguntas.

Terminada la Junta General Ordinaria, celebraremos o continuación JUNTA GENERAL EXTRAORDINARIA, en los mismos locales y con un único punto en el ORDEN DEL DIA, que es el relativo a la MARCHA NACIONAL DE VETERANOS a celebrar en el año 1.993, actos que tiene solicitados el GRUPO MONTAÑEROS VETUSTA.

Dada la importancia de los asuntos a tratar, se ruega puntual asistencia.

Oviedo, 5 de Marzo de 1.990  
Vº. Bº.  
EL PRESIDENTE:   
EL SECRETARIO:   
Faustino Martín Hidalgo  
Luis Enrique Villazón Cueto

## NOTICIAS VARIAS

- Ø Para el próximo BOLETIN, contaremos con la colaboración de nuestro buen amigo GENARO SANCHEZ, que nos ofrecerá la II parte de "Escaladas Invernales en PICOS DE EUROPA". También esperamos contar con la acostumbrada colaboración de TANO y sus documentadísimas ascensiones a esas montañas a las que no va casi nadie.
- Ø Todos los jueves, en el salón de proyecciones del GRUPO, hay sesión de diapositivas a cargo de los mejores especialistas regionales del maravilloso mundillo de la montaña.
- Ø También todos los jueves nuestros eficientes bibliotecarios Cristina y Carlos, atienden las peticiones de libros de nuestra surtida biblioteca, que procuramos se incremente día a día con las novedades que salen al mercado y referidas a nuestro deporte o a la región astur.
- Ø En el Tablón de Anuncios del Grupo queda expuesto, para general conocimiento, el BALANCE de situación al 31 de Diciembre de 1.989 y el detalle de la CUENTA DE GESTION correspondiente a 1.989. Si algún socio está interesado en que se le aclare alguna partida que pueda ofrecerle dudas, en la Secretaría estamos a su disposición.
- Ø También en la Secretaria del GRUPO tramitamos las LICENCIAS FEDERATIVAS correspondientes a este año 1.990. Si estás interesado en poseer la Licencia no dejes los trámites para última hora, tarda casi un mes entre unas cosas y otras.
- Ø No nos cansaremos de repetirlo. Si participas en las excursiones colectivas, lleva buen calzado y ropa de repuesto.

# Callada y entusiasta labor del Grupo Montañero Vetusta

De la voz  
de Asturias 4.8.64

**M**AS de veinte años de existencia lleva el Grupo de Montañeros Vetusta. Sin embargo, para muchos son desconocidas sus actividades, sus fines. Esa labor que día a día y año tras año han venido realizando un grupo de "chalecos", (como algunas personas califican aquellos que no les interesa, porque nada más que lo propio es lo bueno). Nosotros, con motivo de la próxima celebración de los XXIII Campeonatos Internacionales de Alta Montaña, que tendrá lugar en los Picos de Europa, hemos creído oportuno tener un cambio de impresiones con el secretario de dicho Grupo. Y el amigo Fernández-Pola Conde (don Eduardo), gustosamente accedió a nuestro deseo.

—¿En qué fecha inició sus actividades el Grupo?

—En el homenaje que se celebró en Oviedo en honor de don Horacio Rivero, con motivo de su ascensión al "Naranjo de Bulnes", surgió, entre los asistentes la idea de formar una sociedad montañera. Así se fundó el Grupo de Montañeros Vetusta, el día 4 de abril de 1943.

—¿Con qué número de socios contaba?

—Aproximadamente medio centenar, y se estipuló una cuota inicial de dos pesetas mensuales.

—¿Cuál es el número actual?

—Con nuestra delegaciones de Pola de Siero y Avilés, ascienden a 657, entre niños, mujeres y hombres.

—¿Cuánto abonan?

—Diez pesetas. Los de nuevo ingreso, quince.

—¿De qué beneficios disfrutan?

—Local social con biblioteca y un autoservicio de bar; organizaciones de excursiones colectivas, material de escalada y camping, proyecciones de diapositivas, bonificación en el

disfrute de los Refugios de la Federación Española y su correspondencia con el Club Alpino Francés y Club Alpino Italiano. Y creo que el más importante de todos, la oportunidad de conocer a todos los que sienten profundamente este incomparable deporte.

—¿Recibe el Grupo ayuda económica de otra índole por parte de los organismos estatales?

—Actualmente, ninguna. Con ocasión de la asistencia al Campamento Internacional de Estany Llong, en el Pirineo de Lérida, se recibieron subvenciones del Ayuntamiento de Oviedo y de la Diputación Provincial.

—Aparte de las excursiones, ¿otros fines del Grupo?

—El principal es la propagación del montañismo en todas sus manifestaciones: escalada, excursionismo, fotografía, etc., etc.

—¿Cualidades para llegar a ser un destacado montañero?

—Como en todo deporte, primordialmente es la afición y el espíritu de sacrificio para destacar. Sin embargo en la esca-

lada se requieren facultades físicas, serenidad y conocimientos técnicos.

—¿A tal fin reciben orientaciones en régimen de cursillos u otras enseñanzas?

—Sí. Desde su reciente creación, la Federación Asturiana de Montañismo viene celebrando cursillos de escalada en la técnica de roca y hielo, asistida por profesores de la Escuela Nacional de Alta Montaña (E. N. A. M.).

—¿Lugares de Asturias más visitados por los montañeros asturianos?

—Macizo occidental de los Picos de Europa y el macizo de las Peñas Ubias, en el concejo de Lena.

—¿La escalada más difícil o arriesgada realizada por un montañero asturiano?

—En la historia del montañismo asturiano la más importante quizá sea la realizada al "Naranjo" por don Pedro Pidal, y al Cainejo. Pero en la hora presente, a riesgo de omitir alguna escalada más importante que desconoce-

mos, la más difícil fue la llevada a cabo esta primavera por los socios de este Grupo, Jaime Alvarez y Carmina Suárez, por la cara Este del Porru Bola, en el macizo occidental de los Picos de Europa, y este invierno la primera escalada invernal al Naranjo de Bulnes.

—El XXIII Campeonato Internacional de Alta Montaña, se celebrará en Aliva, en los Picos de Europa, del 3 al 9 de agosto, ¿asistirá representación asturiana?

—Sí. En este Campeonato, como en todos los que se celebran anualmente organizados por la Federación Española, siempre asiste representación asturiana. Se da el caso de que la representación social más numerosa es la de este Grupo Montañero Vetusta.

—¿Qué ponencias llevará al mismo?

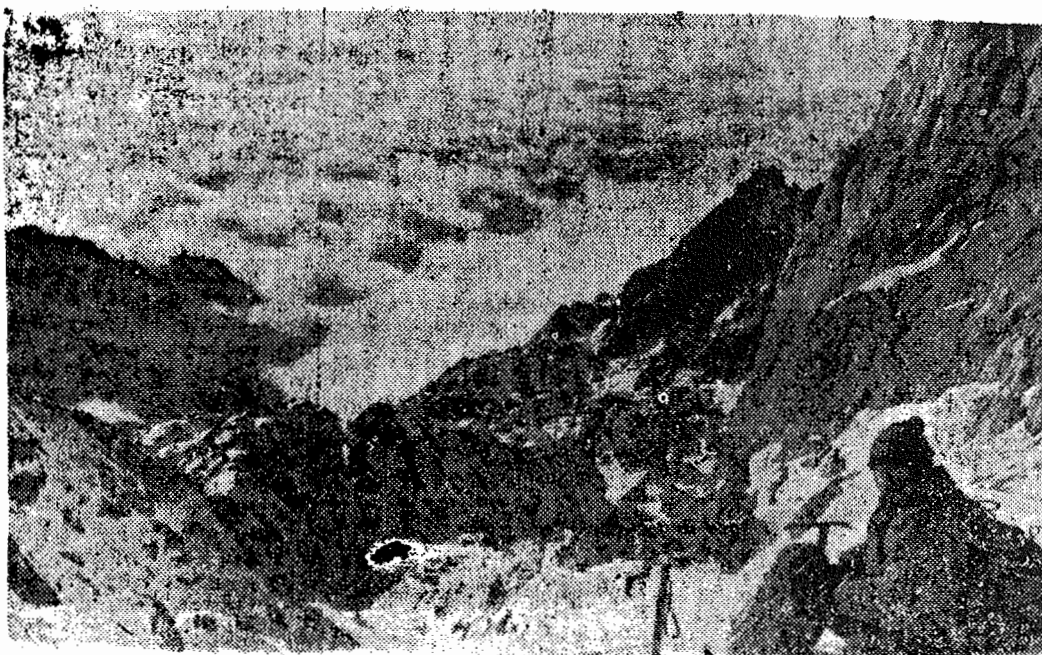
—No cabe llevar ponencias, ya que se trata de un Campeonato y no de una asamblea o congreso. Sin embargo, siempre se aprovecha la presencia de los federativos nacionales para tener un cambio de impresiones.

—¿Cuál es la proyección del montañismo asturiano en el nacional?

—Desgraciadamente hemos de reconocer que el montañismo asturiano no ocupa el lugar que debía corresponderle dentro del ámbito nacional, dadas las condiciones que nuestra región posee. No obstante, hemos de ser optimistas ante la labor iniciada por la Federación Asturiana y a la que antes aludíamos. Son de esperar óptimos frutos en un futuro próximo, ya que hay elemento humano disponible y en condiciones para realizar actividades de consideración.

—¿Y el nacional hacia el extranjero?

—Hasta la hora presente, el montañismo nacional estaba retrasado respecto al montañismo de otras naciones. De ahí que no se cotizara internacionalmente. Pero desde que se realizó la expedición a los Andes del Perú, se nos tiene un poco más de respeto. Hay que tener en cuenta que la organización de una expedición de este tipo es muy costosa por lo que no se puede





llevar a efecto sin la ayuda oficial. Ultimamente se han realizado escaladas importantes en los Pirineos. Y también con este motivo han sido elogiadas por nuestros vecinos franceses.

—¿Saldrá al extranjero esta temporada algún montañero asturiano?

—Sabemos que existe el propósito por parte de algunos montañeros asturianos de acudir a los Alpes en el mes actual. E igualmente tenemos conocimientos de que algunos otros también la harían si tuvieran posibilidad de disfrutar las vacaciones en la época estival, que es la más adecuada.

—¿Alguna otra cosa a través de LA VOZ DE ASTURIAS?

—Señalar que en este momento en que tanto se habla de turismo, parece olvidarse que la atracción turística más importante en nuestra provincia es la montaña.

—¿Está Asturias preparada para ello?

—Contamos con los Picos de Europa, y en ellos el Parque Nacional de la Montaña de Covadonga, en el que últimamente se ha llevado a cabo una buena reparación de la carretera y la construcción por la Diputación Provincial del Refugio de la Vega de Arío. Funciona a plena satisfacción de cuantos lo visitan, y además está enclavado en uno de los más bellos parajes del macizo occidental.

—Pero...

—Sí, ya sé que aún queda mucho por hacer. El Refugio de Enol, como el de Vega Redonda, distan mucho de tener capacidad y condiciones de ha-

bitabilidad indispensables para estar a la altura de las necesidades actuales.

—¿Otros lugares que requieran la atención de los organismos competentes?

—Fuera de los "Picos", hay zonas en la cordillera (Peña Ubilla, Somiedo, etc.), cuyo interés turístico y deportivo es indudable que requieren esa atención.

—¿Con lo pródiga que ha sido la Naturaleza al dotar a nuestra provincia de tan incomparable belleza!

—Exacto. ¡Y como muestra ahí tenemos a varias de las provincias que nos limitan, y que pará si quisieran lo que nosotros ya poseemos como regalo de la Naturaleza! En fin, espero que algún día las personas obligadas a ello se den cuenta de lo que Asturias po-

dria ser en el concierto turístico.

Ya metidos en otro tema, pero de mucha fuerza, de mucho interés para nuestra provincia, y siempre de actualidad, que además tiene "tela" para largo, expresamos nuestro agradecimiento al señor Fernández-Pola Conde, por la atención prestada, y nos despedimos.

RICARDO EGUREN



De la Noche  
España 3.5.60

## Setenta montañeros anduvieron perdidos durante la noche

### LA TRAVESIA DE RIOFABAR A SALLEÑO, POR EL VALLE DEL MORO, SE PROLONGÓ MÁS DE LA CUENTA

Setenta montañeros de Oviedo, Avilés y Pola de Siero anduvieron perdidos durante la noche del domingo al lunes en el curso de una travesía desde Espinaredo y Riofabar (Infesto) hasta Salleso (Ponga), por el Valle del Moro, después de intentar la ascensión al Pico de Taranes. Las familias de los excursionistas pasaron una noche de inquietud hasta que, al amanecer, se recibieron las primeras noticias de que el grupo estaba bien y que todo se había reducido a un despiste, sin otras consecuencias.

La jornada montañera se había previsto para ser realizada en ocho horas, pero el hecho de que los setenta excursionistas

no caminaban al mismo ritmo, hizo que se echara la noche encima y que desorientara a los caminantes. Uno de los del grupo decidió seguir una senda y llegó hasta el pueblo de Taranes, donde pernoctó. El otro anduvo perdido por un bosque y, al fin, a las cinco de la mañana del lunes, consiguió alcanzar un pueblo, desde el que comunicaron a Oviedo su situación y que no había habido ninguna desgracia que lamentar.

La primera fase hasta Peña Orsput, parece que se hizo normalmente. Después, se sufrieron algunos retrasos, y ello incluyó que todo el grupo pudiese reünirse, como estaba pre-

visto, a las siete de la tarde, en el pueblo de Salleso, cerca de San Juan de Boedo, adonde habían ido a esperarlos dos asto-

caros. A pesar de la inquietud y la alarma sembrada, este incidente ha servido para poner de manifiesto, una vez más, el magnífico espíritu de solidaridad y compañerismo del Grupo de Montañeros Volunta, especialmente en lo que respecta a los componentes romanos, que fueron atendidos, y a quienes se alojó en refugio improvisado, mientras los voluntarios continuaban la marcha en dos direcciones, en busca de comunicación, para tranquilizar a las familias de los excursionistas.

# RECORDANDO

Mes de septiembre de 1935. El amigo Alfonso Donate y el que suscribe habíamos acordado pasar unos días por Picos y escogimos para hacerlo Poncebos como punto de reunión y así lo hicimos. Primero tomamos el tren a Arriondas, después el bus hasta Canguas y allí otro bus hasta Arenas de Cabrales, total todo el día entre tren y buses, - pues llegamos alrededor de las seis y media a Arenas y nos quedaban los seis kilómetros hasta Poncebos, total que a eso de las ocho llegamos a casa Sara. Entonces no era lo que hoy se conoce (como antigua casa Sara). Era una tienda como esas que se encuentran todavía por ciertos pueblos en las que se vende de todo, gobernada por una familia que se desvivían por atenderte y todavía no maleada.

Allí podías encontrar de todo y en especial una atención y un trato admirables, lástima que con la guerra todo se fuese al traste, sin dinero, sin tienda, sin marido y solo Sara con dos hijas y un hijo que se valían como podían para sobrevivir; pero - no obstante allí quedó Sara que se desvivía para atenderte. Gracias Sara, no vives pero quedamos nosotros para reconocer los favores que nos hiciste. (Ya somos pocos).

Aquellas cenas con comidas caseras pero servidas en vajillas. De largas sobremesas comentando lo acaecido durante las excursiones con buenos cafés y alguna que otra copa, la cama y al día siguiente volver a empezar y no creáis que costaban tanto todas aquellas cosas. Pensión completa 6 ptas. Si puedo os incluyo una factura de aquella época y que conserva el Amigo Alfonso.

Pero sigamos con la excursión: en aquella ocasión se encontraba allí un hijo del Cainejo y su hija María y nos propusieron que fuésemos con ellos hasta Caín. Esta María es la primera mujer en subir al Naranjo de Bulnes hacía un mes y medio. Nosotros aceptamos y al día siguiente a las 10 de la mañana emprendimos el camino los cuatro, acompañados de un macho cabrío que ellos habían ido a buscar. El recorrido de la senda del Cares no es el mismo que ahora se hace, ya que esta senda fue hecha posterior a la guerra. Entonces tenía muchos desniveles, pues algunas veces había que ir por el cauce del río y otras subir por unos peldaños hechos en la roca. Comimos en Culliendo y descansamos algo ya que el animal que nos acompañaba, con el calor, se nos ahogaba. Los puentes que hoy existen no los había; solo existía el puente de Trea cuyos restos todavía se pueden contemplar a poco que nos fijemos. Aquí se pasaba por encima de la montaña y el paso de los túneles tampoco existía. Se pasaba por encima del canal por unos tablones que hacían diagonales y que había que ir agachados; si caías ibas al canal. A eso de las seis de la tarde llegamos a Caín; dormimos en casa de María y cenamos. Así hice mi primera Canal del Cares.

Al día siguiente salimos alrededor de las nueve, acompañados de uno



Antiguo puente de Trea

del pueblo y por una senda hasta enlazar con la Canal de Trea. Allí nos despedimos y emprendimos la subida de la Canal. Esta es muy empinada con trozos más o menos largos de una hierba larga y muy fuerte que incluso puede servirte de sostén momentáneo en caso de resbalar, que es muy corriente. Alrededor de la mitad del camino existe una fuente con un agua fría y que te reanima como si de un manjar de dioses se tratase. Seguimos subiendo y te encuentras con trozos de senda que es un pedrero que si en la hierba resbalaras, allí no es menos; pero tenemos que seguir subiendo. El panorama que divisas siempre es el mismo a no ser que te pares y mires a tu espalda, entonces te encuentras con un trozo muy pequeño del Macizo Central y un vacío que te parece interminable, pero al fin estamos llegando.



Al final se ensancha, hay un picacho que la divide pero la senda tira por la izquierda, después una pared que te preguntas por dónde podrías pasar, pero la senda se desplaza al lado derecho y por unos zig-zag consigues llegar al final, descansas y puedes contemplar a tu espalda la parte del Macizo Central. Qué grandioso espectáculo. Y a tus pies parte de la canal por donde ascendistes.

Pero todavía no llegaste, te quedan unos treinta minutos, por un sendero lleno de altibajos y a tu derecha el inicio de una canal que resulta ser paralela a la que subiste, pero más peligrosa (Canal Extremera). Procurar no cambiarla si se hace a la inversa, pues al final te encontrarás en un buen atolladero. Se llega a la

Vega de Ario, allí existen unas cabañas a mano derecha. Atraviesas la pradería en la misma dirección que traías y al final tienes el refugio y su fuente (cuando yo fui no existía). En las cabañas es posible que no encuentres a nadie, pues los pastores ahora casi no suben. En el refugio si está abierto puedes encontrar comida, bebidas y literas si no está lleno. Nosotros seguimos hasta los Lagos en donde dormimos en la cabaña de nuestro amigo Fanjul Q.E.D.

Al día siguiente emprendimos el regreso hasta Covadonga, para seguir el mismo recorrido casi que a la ida, pero de los Lagos a Covadonga andando, ya que antes eran pocos los coches que se decidían a subir. Han cambiado mucho las cosas en estos cincuenta años y hasta las personas, pues cualquiera les dice ahora que tienen que subir andando a los Lagos.

JULIAN MARTIN ARROYO

↑ El autor del escrito, con la primera mujer  
↑ que subió al Naranjo.

# ZUBIÑA

VESTIR

Avda. de Pumarín, 28 - Telf. 28 18 24 - Oviedo.



# PARQUE NATURAL DE SOMIEDO

9

## Interpretación de la zona de Uso Restringido Especial

Aprobado el Plan Rector de Uso y Gestión del Parque Natural de Somiedo, por Decreto 113/1989, de 13 de diciembre, de la Consejería de la Presidencia del Principado de Asturias (B.O.P.A. núm.289, de fecha 15/12/1989), conviene recordar lo que don Quijote le escribía a Sancho cuando éste gobernaba la Insula Barataria... "no hagas muchas pragmáticas; y si las hicieres, procura que sean buenas y sobre todo que se cumplan..."

Persiguiendo el buen fin de la causa, considero necesario | efectuar una interpretación de la normativa que contempla la "zonación" dada la vaguedad de su descripción en el texto aprobado; lo cual, se habría superado, a mi modo de ver, tomando como referencia nombres concretos de lugares, peñas, torrenteras, etc. recurriendo, en definitiva, a la riqueza toponímica del bable somedano, tal y como se vienen conociendo por los propios lugareños desde tiempo inmemorial (propuesta que uno, reconoce, no supo plantear con eficacia ante la Junta del Parque, en la "maratoniana" reunión del día 5 de diciembre de 1989).

Con el objeto de clarificar las indeterminaciones observadas y de facilitar su comprensión (para un mejor cumplimiento) a los montañeros y excursionistas en general que se adentren por Somiedo, voy a hacer hincapié, exclusivamente, en la "zona de uso restringido especial": áreas en las que (cito el texto) "debido a la especial fragilidad, quedará excluido totalmente el uso turístico de las mismas, restringiéndose el acceso tanto a grupos organizados y guiados como a excursionistas en general..."

Partiendo pues del texto aprobado y, fundamentalmente, del -- examen de los límites definidos en el mapa anexo al mismo, procuraré -- desarrollar la descripción de tan delicada zona, con apoyo en las interesantes reseñas de Emilio Ribera (G.E.A.), así como en la documentada cartografía montañera de Manuel Carrero/Faustino Hidalgo (G.M.Vetusta), y de Antonio Varela (F.M.P.A.).

Sin más preámbulo, he a continuación el asunto:

### a) Montes de Saliencia

En esta zona (prácticamente comprende toda la vertiente septentrional del valle de Saliencia, desde la peña La Cueva al Gurugú), se deben distinguir dos sectores: 1) Sierra de Condietsas y 2) Sierra del Tarambicu.

1.- La sierra de Condietsas (5 kms. de SE a NW) está comprendida entre la cañada de Las Bobias (por donde discurre el camino de El Valle a Veigas) y la margen derecha del río Somiedo (en el tramo de La Malva). Tiene restringido el acceso a su vertiente NE por la que se extiende el monte Tibleus. A las cotas más representativas: Palombera y Gurugú, se puede entrar por la vertiente SW desde El Valle o Urria y el paso por la cañada de Las Bobias, puede ser utilizado por los montañeros sin problema de limitación.

2.- Bajo la denominación "sierra del Tarambicu", incluyo a todo el sistema que va desde la peña de La Cueva (encima del lago de igual nombre) por el Tarambicu y su prolongación NW hasta su hundimiento en el río Las Bobias (encima del pueblo de Villarín). Este sector tiene restringido el acceso a toda su vertiente NE (caída hacia el valle de Saliencia), en la que se encuentran las manchas forestales de La Bustariega y monte Grande. Por tal circunstancia, se debe evitar la bajada desde el Tarambicu por el Escureo y torrentera del Barbatsón al valle de Saliencia. Las cimas más representativas: Tarambicu o Alto de los Campos de Bobia, pueden ser ascendidas desde la vega de Camayor, El Valle, o La Tsamera, y como alternativa a la limitación impuesta a la vertiente

nordeste; puede ofrecerse el plácido descenso por el valle | del Lago o la no menos interesante ruta hacia La Tsamera, cañada de Las Bobias y Veigas.

#### b) Montes de El Coto y El Valle

Cabe, igualmente, diferenciar dos sectores: 1) Sierra de Peñalba y 2) Contrafuertes septentrionales de la sierra de Tsagüezos.

1.- La sierra de Peñalba (6 kms. de SE a NW), comprendida entre la margen izquierda del río Bayo (cruza la braña de Sousas) y La Corona (loma que se eleva sobre La Pola), se ve afectada en toda su vertiente septentrional, por la que se extiende el monte La Enramada. En consecuencia, queda limitado el paso desde la braña de Mumián a el pueblo de El Coto que se puede sustituir por la bajada directamente a Caunedo, concretamente al puente Las Tsamas (p.k.33 de la AS-227). La ascensión a las cimas de esta sierra: La Franca, pico Alto, peña de Gua o La Tamorra, Fanuetu y Molinón, puede llevarse a cabo desde Caunedo, La Tsamardal, o en travesía desde el puerto de Somiedo.

2.- El sector que denomino "contrafuertes septentrionales de Tsagüezos" está formado por los atractivos sierros que se desploman sobre el valle del Lago y que se extienden unos 3 kms. de SE a NW entre el pico de Los Esperones y la Granda (concretamente hasta su declive con la pena Furada o Castietsu). La parte afectada por la restricción es su vertiente septentrional, la mancha forestal que da vista al valle del Lago. A las cimas de Los Esperones, El Canalón, Faspayón y Fuxaldinas o Rebezo, se puede acceder desde La Brañona (Murias Tsongas), Cueva Meliz o por Sousas remontando la collada Sañeo y evitar el paso por la Arbanetsa y Fuxaos, desde o hacia El Valle.

#### c) Alrededores de Penouta

Comprende todo el sistema que se extiende entre la peña de los Cuérrabos (p.k. 38 a 39 de la AS-227), en la vega Ventana del puerto de Somiedo, y las peñas del Nuncio o Tsanseco (6 kms. de E a W). Toda su vertiente septentrional (la que da vista a La Peral), se ve afectada por la zonificación y por ello quedan limitados los accesos por la collada de La Paredina y todo el camino que desde ella va por debajo de Penouta hasta La Festietsa, así como el paso hacia la vega de Trabanco desde la vega Portietsu a la zona de meandros localizada entre Penouta y las peñas del Nuncio. A la cumbre de Penouta se puede subir desde el puerto de Somiedo por la collada de Las Barrosas, y a las peñas del Nuncio y Tsanseco, desde la braña Vieja y por la laguna de Fontarente.

#### d) Montes de Villar

Se trata de un arco que abarca casi 14 kms. de Sur a Norte, entre el contrafuerte que, desde los Rasos, baja por el Alto la Baba a las praderas de La Requexada, hasta el que por Los Motseos y Tras l'Oteiro, se hunde en el Pigüña frente a Corés. El espacio afectado por la limitación es toda su vertiente oriental, desde la línea de cumbres hasta los prados de siega de la margen izquierda del río Pigüña, entre La Requexada y la confluencia del torrente Fonfanón. En este amplio área se encuentran los valles de Cebolledo, Tsago Bono, Ferbitsín, Bustitsín, Vildeo y Bocibrón, los cuales, en adelante, sólo podrán ser contemplados desde las cumbres que los respaldan a poniente: Los Rasos, las Camposas, Cabril, Carbazosa, Fanarrionda, Tsandurrio y Tableiros (que configuran el arranque de La Serrantina). A ellos, podrá ascenderse desde Somiedo por la collada de Las Cerezas o por el pueblo de La Rebotsada y braña de Cotabetso. Y, lógicamente, desde cualquier punto del vecino Concejo de Cangas de Narcea.

#### e) Zona del Páramo

Comprende una extensa franja que tiene los siguientes límites: Sur: línea de cumbres Alto del Cuerno-Mocoso-cota 1.784 (al N. de la laguna Cabeiro); Este: margen izquierda del río Somiedo entre los p.k. 31 a 34 de la AS-227; Norte: desde el pico La Motsada al Carbaineu; Oeste: margen derecha del río Pigüña, entre la braña del Acebo (en el camino de Villar de Vildas a La Pornacal) y las cercanías de Corés. Dentro del área circundado por estos límites, está restringido el acceso, afectando al paso por la braña de Fuexo, así como desde la cima del Mocoso tanto hacia Gua, por Bustrespena, o como hacia Perlunes, por Fontaquil y Tsagarietsu. Igualmente, está afectado el camino desde Villar de Vildas a Perlunes, por su vertiente occidental. A la cima del Mocoso se puede subir desde La Peral por las "matsadas" y regresar por el mismo itinerario o bajar por las Lagunas del Páramo hacia la collada de La Festietsa, o si se prefiere, por la granda Penetsinos, directamente, a La Pornacal. Al pico de La Motsada, se puede acceder desde Gua o Perlunes, por la collada de Santa Eufemia y al pico Carbaineu, desde Perlunes o Corés.

#### f) Peña de las Morteras

Esta zona ocupa las laderas de las sierras de Arrojo y Llampaza que vierten hacia la margen derecha del río Somiedo, entre La Malva (donde se enlaza con la zona de "Montes de Saliencia") y La Riera. Realmente es un área en el que apenas se desarrolla actividad montañera, no obstante conviene tener en cuenta que en ella está afectado el paso desde La Falguera a Castro (p.k.24 de la AS-227) que puede sustituirse por el descenso hacia Veigas, y el paso desde Piedra Jueves por la braña de Las Piedras a Villaux.

#### g) Encinares de Aguasmestas

Al igual que la anterior, prácticamente tampoco se desarrolla actividad montañera en esta zona, la cual comprende un triángulo con el vértice en Aguasmestas, los lados en los ríos Somiedo (E) y Pigüña (W) y su base en la línea que une Santiago de Hermo y Santullana, en la que mas o menos se localiza el vértice más significativo: pico del Rubio, al que se puede subir desde Pigüeces e, incluso, continuar en travesía por la línea de cumbres hacia la braña de Piedraida, Las Viñas y La Riera.

#### h) Bosques de la solana de Saliencia

Tales manchas forestales (robles y hayas) se extienden por las laderas SW de la Cuesta Las Gavitas, la pena Ferrera y la del Tsao (cerca de la braña de La Mesa), desde las cimeras hasta la pista de Saliencia a La Farrapona (entre el camino que sube a La Magdalena y la braña de La Campa), viendose afectado el acceso por la Foz de los Arroxos. A las cumbres mencionadas se puede ascender desde cualquier punto del "camín real".

Y esto es todo, caminemos -desde luego- por Somiedo pero evitemos estas áreas en las que viven comunidades de vegetales y animales de gran interés y que son más sensibles a la huella del hombre moderno. Disfrutemos por el resto de los parajes, igualmente sugestivos y hermosos y demos testimonio de nuestro respeto a la Naturaleza, cada vez más acorralada.

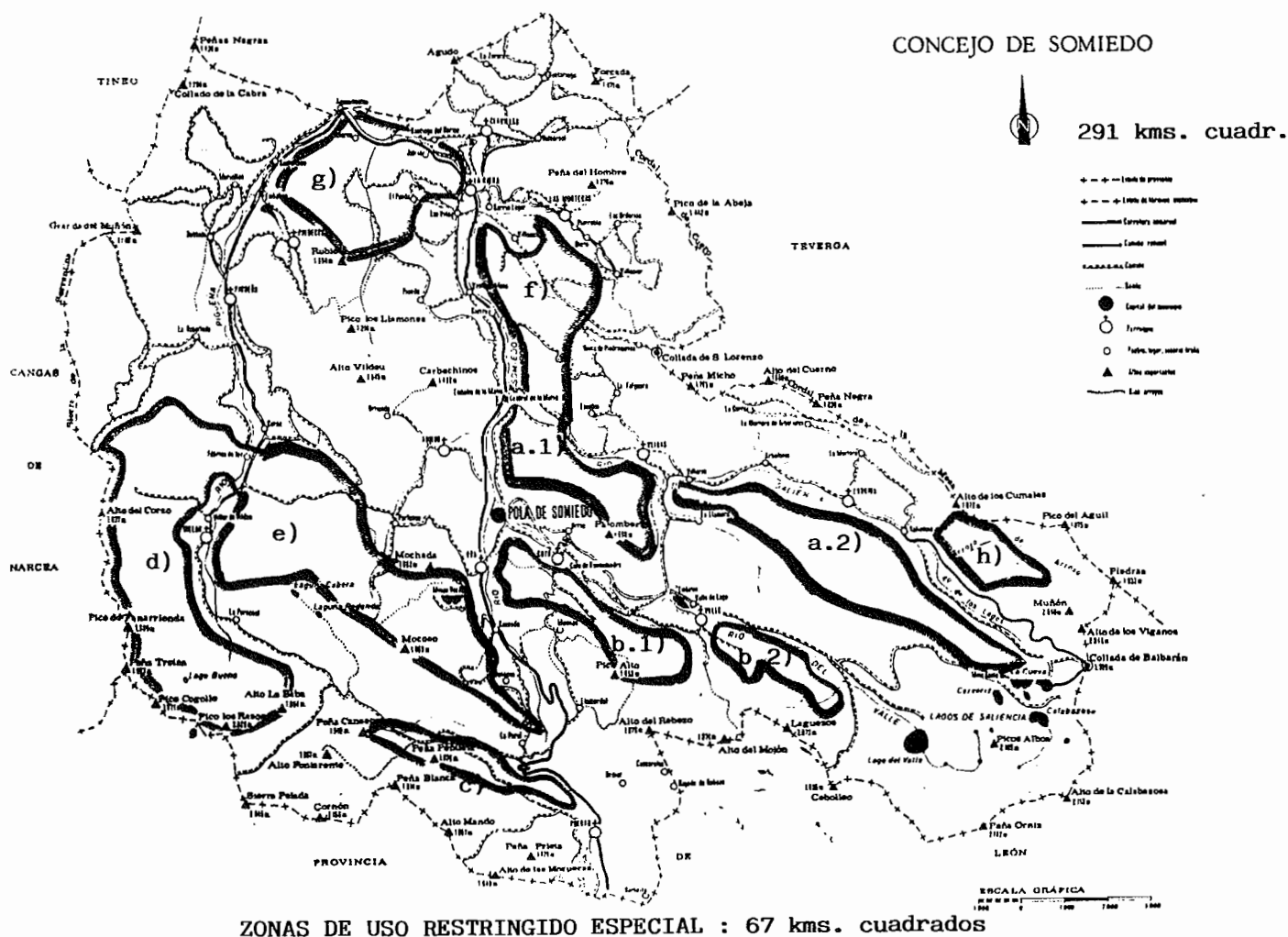
Finalmente, quisiera recomendar a las Asociaciones de Montañeros que, en lo sucesivo, cuando elaboren sus programas de excursiones por Somiedo tengan en cuenta las limitaciones que impone el Plan de Uso y Gestión a las zonas que acabo de comentar (lo cual no dudo siendo consciente del civismo que tienen acreditado). Ello, con el propósito de

que (como me expresó el Presidente y la Junta Directiva del estimado G.M.Vetusta, en atento salud(a) todo redunde en que Somiedo y su entorno sean un verdadero Parque Natural.

JOSE E. MENENDEZ - FEBRERO/1990)

### MAPA ORIENTATIVO

CONCEJO DE SOMIEDO



*Gregorio Sánchez*

TALLERES DE MECANICA  
CHAPA, PINTURA EN GENERAL



SERVICIO DE GRUA

NUEVO SERVICIO  
TECNICO



BERMUDEZ DE CASTRO, 90  
Telefono 283538 y 283587

OVIEDO



No es exactamente un viaje de montaña el que me dispongo a relatar, aunque si que remos, nada nos impedirá ascender durante él a alguna de las cumbres de más de dos mil metros de cualquiera de los dos macizos que atravesaremos y aunque inevitablemente ascenderemos al menos a algunas sorprendentes montañas de arena que nos ofrecerán un espectáculo totalmente diferente a los que estamos acostumbrados a contemplar. Es un viaje al Sáhara, una región que ofrece un innegable atractivo aunque desde aquí en Asturias, tan lejos, se vea como una cosa mucho más remota de lo que se ve desde las regiones del sur peninsular.

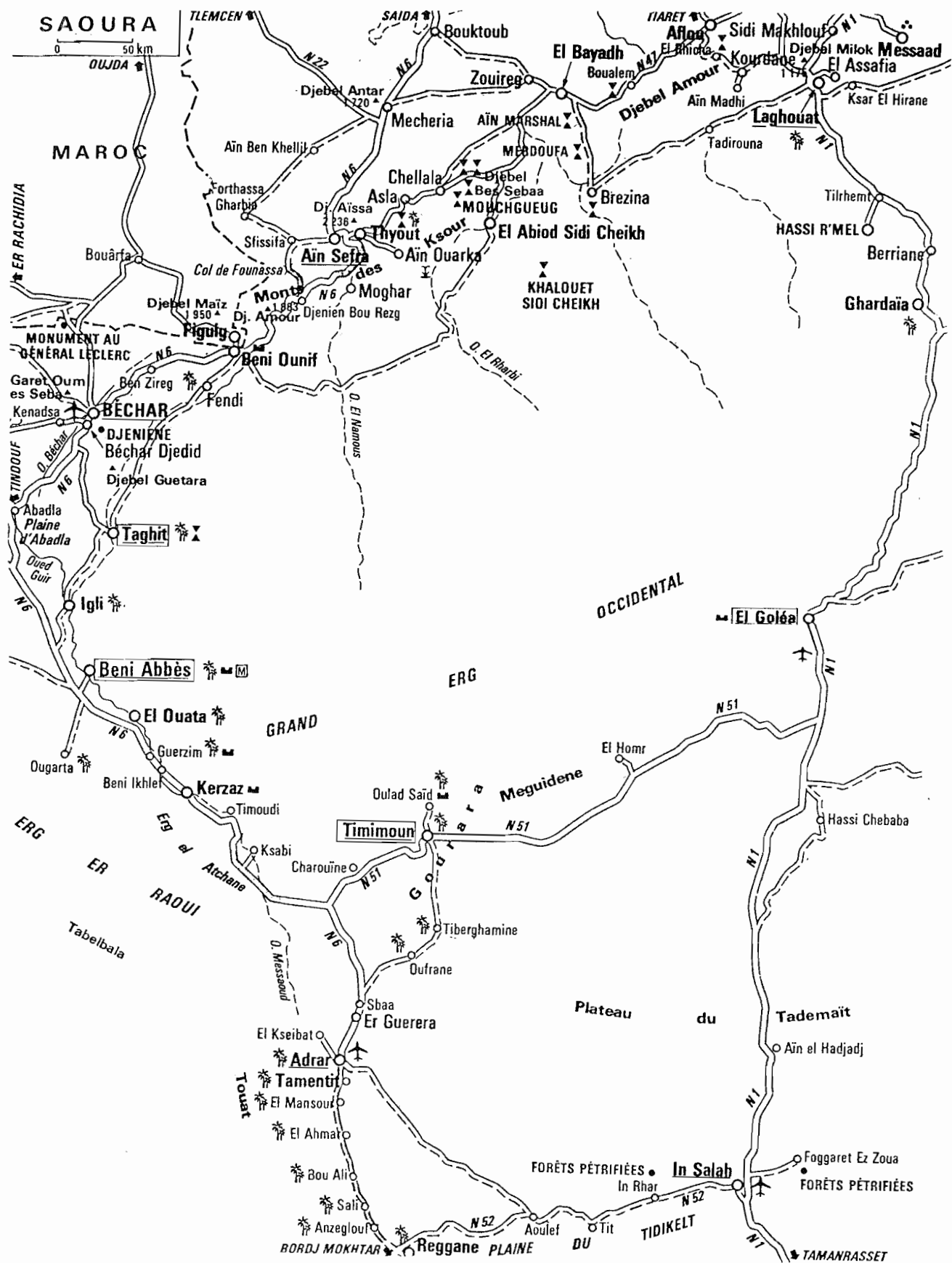
El Sáhara es inmenso, tiene más de diez veces el tamaño de España. En él se puede encontrar multitud de paisajes y gentes distintas, desde los impresionantes macizos graníticos del Hoggar a los campos de dunas y desde las poblaciones árabes de su parte norte a los pueblos negros de sus regiones meridionales. Si queremos visitar el Hoggar y adentrarnos en el corazón del desierto atravesando sus inmensas llanuras solitarias que según la altura y la zona se llaman "regs", "hammadas" o "tassilis" necesitaremos un todoterreno y un equipo en condiciones, aparte de un buen conocimiento del terreno o la compañía de un guía que conozca los secretos de la orientación y la conducción por las pistas balizadas. Si no aspiramos a tanto, sino que nos conformamos con tomar un contacto con el desierto que nos permita conocer, quizá con la excepción del Hoggar, toda la gama de paisajes que nos puede ofrecer, basta con un poco de ánimo, un coche normal y corriente, dos semanas de tiempo y como siempre para ir a ese tipo de países un buen cargamento de paciencia.

Para ver lo que ofrece el Sáhara hay que ir a Argelia. Marruecos es el país al que habitualmente se va, pero en él el desierto queda muy al sur y raramente es posible adentrarse en él; salvo que nos dirijamos hacia El Aïún lo único que haremos será pasar a la vertiente sur del Alto Atlas y tomar contacto con los primeros oasis. La ruta de las kasbahs, preciosa, pero que apenas si da una idea de la variedad de paisajes que encierra el Sáhara. En Argelia sin embargo, sin ningún problema técnico y, si estamos dispuestos a renunciar a la maravillosa sensación de una acampada y un amanecer en pleno desierto. Un circuito de una decena de días alrededor del Gran Erg Occidental nos permitirá conocer lo que es en realidad el desierto y volver con un recuerdo inolvidable.

Los "ergs" constituyen la imagen típica del desierto, la imagen a que estamos acostumbrados. Inmensos campos de dunas -el Gran Erg Occidental, el erg El Kebir el Gharbi que llaman los nativos, tiene la extensión de Andalucía y no es el mayor- por los que quien más quien menos todos hemos visto en el cine sufrir a los aguerridos legionarios de la Legión Extranjera con sus camellos a cuestas. No son lo más abundante en el Sáhara, no llegan al 20% de la superficie total del desierto, pero son sin lugar a dudas uno de sus principales focos de atracción. Diez días rodeando el Gran Erg Occidental y visitando los principales oasis que se extienden en sus bordes dejarán un recuerdo imborrable a todo el mundo, sobre todo a los que estamos acostumbrados a verdes prados y nevadas montañas.

Visitaremos oasis como Taghit y Beni Abbes, a los mismos pies del erg, en los cuales subiendo a lo alto del primer frente de dunas podremos disfrutar del sobrecogedor espectáculo de 200.000 km<sup>2</sup> de dunas extendiéndose frente a nosotros. Además, y salvo que acabe de caer uno de los no tan infrecuentes como se cree chaparrones, "disfrutaremos" de una agradable subida hundiéndonos en la arena como en la mejor nieve en polvo; recorreremos el valle del Saura, un río de casi mil kilómetros de longitud totalmente seco y que en la antigüedad era, en palabras de viajeros griegos "un auténtico Nilo", para desembocar en la depresión de Gurara, donde el oasis de Timinu "la roja" nos hará salir del Africa árabe para darnos la impresión de haber entrado en el Africa negra - mientras paseamos por sus calles y recorreremos en todoterreno su impresionante sebka; - un lago totalmente desecado cuyos pueblos todavía guardan en sus nombres raíces marinas; visitaremos el M'Zab, otro río desecado en cuyo cauce los mozabitas, una de las sectas más integristas del islam, han edificado una sociedad sumamente cerrada que a duras penas resiste los intentos socializantes del gobierno argelino; atravesaremos desolados "regs" y "hammadas" en los que más nos vale no quedarnos sin carburante y pasaremos por los palmerales para observar con que habilidad los habitantes de los oasis extraen agua del rico subsuelo del desierto para regar sus abundantes cultivos.

Tomaremos, en fin, contacto con el desierto. Y también veremos montañas. No muy espectaculares, es cierto, pero montañas al fin y al cabo. A la ida, y por supuesto a



**GUARDERIA INFANTIL PINOCCHIO**

**C./Seminario, 9**

**21 48 89**

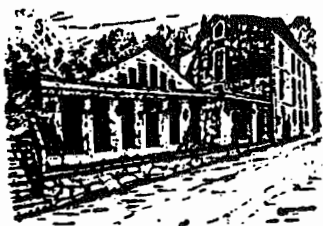
**- OVIEDO -**



la vuelta, atravesaremos el Atlas Telliano, con preciosos bosques de encinas y alcornoques, cruzaremos las Altas Mesetas, unas inmensas llanuras a mil y pico metros de altura en las que unas cuantas ovejas pugnan por sobrevivir a base de las pocas hierbas que crecen en el suelo arenoso, y, para descender al desierto, cruzaremos el Atlas Sahariano, las últimas estribaciones del Alto Atlas marroquí, donde, si tenemos muchas, muchas ganas de monte podremos sin demasiado problema subir a alguno de sus picos de unos dos mil doscientos metros de altura.

Por último dos consejos. El primero, no complicarse la vida. Un turismo normal - basta para el viaje. Conviene eso sí llevar bidones para el agua y para el carburante por si hay problemas de aprovisionamiento en las estaciones de los oasis. Y el segundo, no ir en verano, y menos siendo asturianos poco acostumbrados al calor. Navidad o Semana Santa es una buena época para un viaje que nos resultará inolvidable.

CARLOS BARRIO



## **HOSPEDERIA DEL PEREGRINO**

Real Sitio de Covadonga

Teléfono, 84 60 47

## **Transformados de Hierro, s.l.**

**TRADEHI**

Granda s/n. Tfno. 79 31 01

Colloto (Siero)

## **comercial de vallas BRUN**

**alquiler y venta de vallas, casetas  
y prefabricados**

Teléfonos 28 77 66  
29 14 53  
23 23 88

Puerto Pontón, 9 - 33011 OVIEDO

Enero 16 de 1990

Sr. Presidente del "GRUPO MONTAÑEROS VETUSTA"

Oviedo

Mi querido amigo:

En el último boletín del GRUPO (en su pag. 12), requiere Vd. a quién lo sepa información sobre datos y detalles de la fundación del Grupo. Afortunadamente (aunque no por mucho tiempo, pienso yo), aquí hay un superviviente de aquel acontecimiento.

Siempre tengo como timbre de gloria (y así lo señalo en toda ocasión), el contar en mi haber deportivo con la fundación del GRUPO DE MONTAÑEROS "VETUSTA". La historia no es muy complicada. Solo está por el medio el tiempo que pasó, y la dificultad para vosotros, los jóvenes, de situaros en aquellos tiempos tan distintos a los actuales. Pues bien, yo siempre fui un amante de los espacios abiertos, y todo mi tiempo libre - (que entonces era bastante, cuando era estudiante), lo dedicaba a la caza, la pesca y el montañismo. Eran tres actividades que desarrollaba a su debido tiempo, sin interferencias, pues cada actividad tenía sus días marcados. La caza, comenzaba de setiembre a marzo, la pesca de febrero a junio, y el resto quedaba para la montaña. Teniendo en cuenta que la caza era un montañismo con la escopeta al brazo. Por eso yo era un buen cazador, pero un mal "matador". Es decir, yo engañaba con facilidad a cualquier bicho que se moviese por el monte, pero era muy indulgente con ellos a la hora de disparar. No por falta de puntería o de técnica, sino por el dolor que me causaba el quitar la vida a aquellas criaturas tan gráciles como los corzos o los rebecos. No era buen compañero para los que quisieran "carne". Era conservador con las especies, (entonces no muy abundantes) hasta el extremo, que fui también el fundador de la "SOCIEDAD ASTUR DE CAZA" a la que impregné de ese espíritu de crear y conservar. Soy un coleccionista de los números "uno" de distintos carnets deportivos.

Pues bien, a lo que íbamos. Cuando estalló la guerra, yo andaba por los Picos con mi mochila al hombro, y por una de esas cosas raras no se si por un pastor o por no se quién, (había subido desde Bulnes a Tielve trepando la Sierra de Maín por los "arrudos") me enteré de la "movida" del Ejército en Africa, y como entonces, el ambiente estaba muy enrarecido (hay que haberlo vivido), me largué para Oviedo a donde llegué el sábado 18 a las once de la mañana. Justo a tiempo para poner una ropa de campaña que no - quitaría hasta tres años después. Pero volviendo ligeramente atrás. En aquellos tiempos por mi amistad con Pedro Alvarez, entraba y salía del taller de joyería como de mi casa. Allí estaban Laureano Muiños, un relojero gallego gran pescador (por el que yo me fui a estudiar a Santiago), Horacio Rivero, Jefe de Talleres, Antonio Tuñón, primer oficial, Aguilar, hombre que no podía participar en nuestras excursiones, por un defecto físico en una de sus piernas, y allí hablábamos de montaña, de pesca, de fotografía, etc. etc. Como es natural, toda esta actividad se truncó cuando la guerra. Pero acabada ésta, reanudamos nuestras actividades, excepto Muiños que se había ido para Galicia, y se quedó allá. Los demás, junto con otros muchos aficionados que había en Oviedo, y que éramos amigos comunes, continuábamos saliendo por aquí y por allá.

Y efectivamente, el detonante para la formación del "GRUPO", fue la "hombrada" de Horacio Rivero, que a sus pasados cuarenta años, y su físico nada estilizado, se nos encaramó en el alto del Naranjo de Bulnes, con la compañía y asesoramiento de Alfonso Martínez. Eso entonces era una "hombrada" de no quieras saber. Desde que había subido Pedro Pidal, el Naranjo no sonaba para nada. Sólo cuando se despeñó "el Cuco" sonó pero para peor. Yo no recuerdo si Julián Martín había subido ya o no, pues tenía poco contacto con él, pero el caso fue que la subida de Horacio, hizo época. Esto fue en el año 41. Y aquí es donde no me encaja a mí, la fecha que das del homenaje que le dimos. Vamos a ver: en el expediente de Sanidad que allí me abrieron (pg. 50) del registro, figura como fecha de la apertura de mi farmacia el 20 de agosto de 1940. El local, en la calle de Covadonga 8, me lo propuso Horacio Rivero por indicación de otro montañero (Eduardo Feleches) que era sastre, y Horacio me indicó para que me ayudase (y aprendiese el oficio de auxiliar de farmacia) a Manuel Fernández Bode, también aficionado al monte y músico.

Como muy bien dices, por aquellos años en Oviedo no había una casa sana. Todo estaba medio destruido de los bombardeos de la aviación y la artillería de cuando el "cerco y asedio" de Oviedo. Aquella casa de la calle de Covadonga, cuando la guerra, estaba en construcción, y la acabaron precisamente entonces. Tenía el local de la farmacia, y una pequeña vivienda atrás, cosa muy importante entonces, que no había donde meterse. Aquello era un barrio inmundo. Las calles sin pavimentar, con muy pocas casas



y muy malas. En la farmacia, a partir de la fecha de apertura, ya nos reuníamos, pero, y esto es lo que no me encaja a mí, porque el grupo acordamos formarle después de la subida de Horacio al Naranjo, como bien dices. Ahora lo que nos falta saber es la fecha de la ascensión de Horacio. Consecuentemente fué antes del 17 de noviembre de 1942, que fué cuando le rendimos el homenaje. Ahí tengo yo un vacío cronológico que voy a tratar de despejar. -Yo conocí a mi mujer a últimos de mayo de 1940 y nos hicimos novios. El conocimiento vino del hecho de andar yo metido en el lío de recuperar la riqueza salmonera del Sella que me llevó a Cangas de Onís de la mano del Ingeniero Jefe del Servicio de Pesca, Dn. Rafael Arnaiz, cosa que me llevaba mucho tiempo, por lo que ese año de montañismo nada. O sea que habían de pasar tres meses para abrir la farmacia. Esto pasó en la fecha prevista, y desde entonces fué cuando nos reuníamos allí por costumbre unos cuantos. -En setiembre del 41, me casé y me vine a vivir a la farmacia, pero sólo estuvimos un año allí, ya que en junio del 42 dió mi mujer a luz dos mellizos, y para esa fecha ya teníamos un piso en la calle de Foncalada. Por lo tanto, eso que dice de que nos reuníamos en la parte del "despacho", por haberme casado yo, es verdad, hasta el 42 que ya me fuí a vivir al piso de Foncalada, y me quedaron nuevamente libres los locales de la rebotica de tan alta ejecutoria deportiva, pues allí nació el Grupo de Montañeros "Vetusta", la Asociación Asturiana de Pesca y la Sociedad Astur de Caza.

Pasó tanto tiempo que de algunas cosas no me acuerdo bien, ya que tenía en la cabeza una serie de iniciativas tremendas. Yo no fuí el primer presidente porque no podía ceñirme en exclusiva al Grupo, y por eso cuando lo dejó Paco "el Chato" no pasé yo a ocupar la presidencia.

Pero no está todo claro. Por ejemplo:

El dos de febrero (creo que del 42) día señalado como fiesta de la Candelera, estuve cazando jabalíes en Margolles. Matamos una jabalina, y al cobrarlo yo ví que estaba criando porque echaba leche por sus mamas. Entonces hice que fuésemos a su cubil, a ver si podíamos coger las crías para criarlas. Así fue, había tres de las que una se nos fue, y las otras dos las cogimos. Eran sumamente pequeños (no más que un gato no muy grande) y uno me lo traje yo para Oviedo para criarlo. Le hice un arnés y con una correa lo sacaba a pasear por el Campo de Sn. Francisco. Se hizo tan popular que en el grupo lo hicimos así como una mascota. Esto viene a cuento, porque cuando le hicimos el homenaje a Horacio Rivero, yo lo había llevado, y tengo una foto (cualquiera la encuentra) donde o yo o Alfonso Martínez (el guía de los Picos), lo tenemos en el brazo. Y aquí está la duda. El jabalí tenía poco tiempo (aparentemente estaba casi como lo cogí). Yo lo tuve poco tiempo en Oviedo, porque me creaba problemas sanitarios y lo mandé para la aldea donde lo criaron.

La pregunta es esta. ¿Cuándo se fundó el GRUPO?... La fecha tiene que estar entre el 2 de febrero (puesto que el "jabalí" fue al homenaje de Horacio) y el 17 del XI del 42, que fue el aglutinante de los montañeros ovetenses.

Ahora hay que aclarar varias cosas. El nombre de "VETUSTA" no se lo pusimos como sección del Club de Fútbol (que creo fué posterior). Es que nos venía bien al ser de Oviedo y no encajar lo de Grupo de Montañeros ovetenses. Y por eso le llamamos como Clarín. La insignia, fue idea mía y dibujo de Ruiz Tilve (que era delineante). El Naranjo, la V de Vetusta, y el piolet y el bastón cruzados. Era suficientemente expresivo.

Nosotros funcionamos como tal sociedad ya desde las reuniones en la Farmacia. Prueba de ello es que la crónica de La Voz de Asturias del 17 de noviembre de 1942, figura Paco ya como presidente. Es cierto que en aquellos tiempos, había cierta oposición a la formación de nuevas sociedades, porque la querían agrupar dentro de la Organización Sindical "Educación y Descanso". Entonces estaban de moda los sindicatos, pues España era "Nacional Sindicalista". Pero a mí eso me la traía floja y crié tres, sin pasar por el aro. Es muy difícil acordarse de todos los entusiastas de aquellos tiempos heroicos, sin comida, sin gasolina, sin coches y sin nada. El hacer una salida colectiva en autobús, era algo que había que preparar al milímetro. Yo recuerdo una a los Lagos de Covadonga; otra al Fitu; otra a Tuiza para subir a Peña Ubiña hacia junio del 44. Cuando el Grupo le rindió el merecido homenaje a Tilve, yo no pude asistir, y le mandé mi adhesión en una foto de aquella excursión, en el alto de Peña Ubiña donde estábamos todos los pioneros. Hacer una relación de ellos es difícil. No obstante yo me acuerdo de Alfonso Donate (de la Optica Moderna), Ramón Martínez (de la ferretería de Crisanto Diaz), Dn. Celso Gómez, andarín infatigable administrador de la concesión de los Saltos del Dobra. Mi compañero Argumosa, farmacéutico de Pola de Lena, que llevaba a los hijos aún pequeños a todas las excursiones, y a la mujer las más de las veces. A Cholo Montes (de la Casa Montes), a parte ya de Horacio Rivero, Antonio F. Tuñón, Ju -

lián Martín, Felechés, Jaime Peón, Tilve, Juan Luis Cabal de la redacción de Deportes de La Nueva España. Paco Alonso García, jefe de negociado de "valores" del Banco Herre-ro, Oscar Ramas, Jefe de Correspondencia del mismo banco. Es lógico que me queden en el tintero muchos, pues pasaron muchos años.

Es curioso pensar, que cuando le hicimos el homenaje a Horacio, fué un vino y no una comida o banquete. Y es que en aquellos tiempos estábamos sujetos a las más estrictas restricciones, porque no había que comer. Fueron los "años de la Fame". Todo con cartilla de racionamiento, que el que tuviese que vivir con ella estaba listo. Hoy esto, como está lejano, nó se ve. Era todo puro "extraperlo", teniendo que ir a buscarlo a los campesinos que lo cultivaban, y que también tenían que entregar sus cupos a la Comisaría de Abastecimientos y Transportes. Hoy parece un sueño.

Quintanal estuvo varios años en la Presidencia, y fué muy eficiente, pues aparte de ser un gran aficionado a la montaña, ocupaba un puesto de responsabilidad al frente de la Caja de Ahorros de Asturias, de la Constructora SEDES, etc. y era una persona con entrada en muchos sitios oficiales, que aprovechaba para ayudar al "GRUPO".

En el Grupo pasó que no queríamos ser cola de león, y por eso hubo vicisitudes alejándonos de la política. Todas las sociedades que yo fundé, fueron rabiosamente apolíticas, y no tragábamos el ir a remolque de nadie. Y todas se abrieron paso contra viento y marea. En la de Pesca, para el año 54 colocamos los ríos de Asturias en 5.713 salmones. Unas 34 toneladas de salmones, partiendo de cero. La Astur de Caza idem de lienzo. Claro que fueron sociedades de ámbito "provincial" que era lo que yo quería para el Grupo, pero que era más difícil. La proliferación de pequeñas sociedades, no da recursos grandes. Y sin recursos se camina muy mal.

Yo digo lo que sé y viví. Habrá algún otro que pueda contar más, aunque, desgraciadamente la muerte llevó a muchos.

Un abrazo,



Fdo. Juan José Collado Solís

# CAÑEDO

**SERVICIO TECNICO OFICIAL DE:**

**Panasonic/Technics**

**SHARP**

**AMSTRAD**

**AKAI**

Otero, 13 Tfno. 22 29 68

**33008 OVIEDO**

# ACTOS SOCIALES

19

El día 17 de diciembre se celebró la excursión al Pico la Berza, donde se colocó el Belén de Cumbres de nuestro Grupo. Muchos asistentes; buena visibilidad, pero bastante frío. Por la tarde en Teverga, y en un buen Restaurante, se celebró la tradicional Turrónada. Una estupenda presentación, por parte del Restaurante. Alegría, cánticos, en fin, un éxito.

\*\*\*\*\*

En los salones de nuestro local, se reunieron nuestros socios para celebrar el Día del Socio, el jueves 21 de diciembre. Se tomaron unos vinos, fiambres, etc. etc. Una jornada de Compañerismo y Amistad.

\*\*\*\*\*

La Cestona de Navidad este año, resultó afortunada Mary Luz Palacio Piquero, socia de nuestro Grupo, poseedora del nº 450 que resultó premiado en el Sorteo de la ONCE del día 21 de diciembre.

\*\*\*\*\*

Siguen todos los jueves celebrándose las Proyecciones. Últimamente lo hizo Fermín Carrasco en su salida al Himalaya. También proyectó Astur Paredes sobre el origen de nuestros Horreos, que resultó muy amena.

\*\*\*\*\*

El 23 de diciembre se colocó una Cruz y Buzón en el Pico Villaorel, 1420 m. ó Peña Tene.

\*\*\*\*\*

A Jose Luis Pandiello le agradecemos su atención al hacer la entrega de un proyector de diapositivas para el servicio de nuestro Grupo.

\*\*\*\*\*

Siguen celebrándose los 1<sup>os</sup> martes de cada mes, las reuniones en nuestro Salón; ocasión para comentar y recordar las anécdotas de nuestra vida social.

\*\*\*\*\*

Nuestra Biblioteca sigue enriqueciéndose con la compra de nuevos libros.

\*\*\*\*\*

Vocalía de Montaña = Recuerda: a la montaña hay que llevar buen calzado para agua y ropa de repuesto.

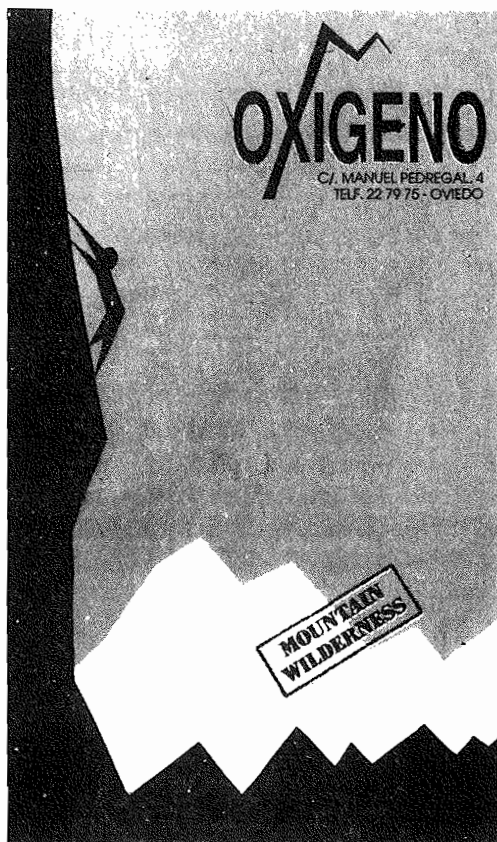
\*\*\*\*\*



TURRONADA

RODIEZMO

## la Veteranía y el Grado, tienen algo en común



**Montaña**  
**Escalada**  
**Parapente**  
**Guías**  
**Mapas**  
**Revistas**

c/. Manuel Pedregal, 4  
Tfno. 22 79 75  
33001 OVIEDO



GANADORA de la CESTONA

**more's**  
REPROGRAFIA

**Copiadora Laser en Color**

Precio Din A-4 150 Pts.  
Din A-3 250 "

VIADUCTO MARQUINA, 7, BAJO  
TELEFONO 25 58 81  
33004 OVIEDO

**Autos**  
**V A Z Q U E Z**

AUTOCARES de 22 a 56 plazas

**EXCURSIONES**

Telefonos.

76 62 61  
76 60 29  
76 62 26

RIOSAS  
(OVIEDO)



# I TROFEO DE EXCURSIONES COLECTIVAS

21

El día 30 de diciembre de 1989, se dió por terminado el Primer Trofeo de Excursiones colectivas. A continuación relacionamos los premiados en sus diferentes categorías:

## INFANTILES

### NIÑAS hasta 14 años

Susana Riestra Corcobado	b	61.355 puntos
--------------------------	---	---------------

### NIÑOS hasta 14 años

David Morán Ferrera	b	58.187
---------------------	---	--------

## JUVENILES

### CHICAS hasta 20 años

Covadonga Martínez Díaz	o	104.819
M <sup>a</sup> Angeles Fernández Rguez. "PIKI"	b	59.946
M <sup>a</sup> Jose Fernández Díaz	b	54.832

### CHICOS hasta 20 años

Andrés Rafael García Gómez	b	71.080
Carlos Marín Barcaiztegui	b	63.380
Nacho Martínez Díaz	b	50.578

## MAYORES

### MUJERES a partir de 20 años

Milagros García Rodríguez	p	88.817
Conchita Allendez Salazar	b	72.950
M <sup>a</sup> Luisa Blanco Arroyo	b	66.379
Loli Corcobado Allendez	b	62.618
Pili Ferrera Martínez	b	59.487
Julia de Roa Dueña	b	56.343
Maruja Muñoz	b	53.975
Isabel Pevida	b	51.009

### HOMBRES a partir de 20 años

Jose M <sup>a</sup> Gutiérrez Esteban "CHEMA"	o	114.370
Francisco Sánchez Villanueva	o	107.392
Jose Antonio Sánchez del Campo	o	105.668
Manuel Carrero Pinedo	o	102.706
Ramón Marina Luis	p	97.313
Vicente Riol García	p	94.171
Luis Enrique Villazón Cueto	p	83.892
Santos Corcobado Rodríguez	p	77.980
Faustino Martín Hidalgo	p	76.921
Julián Martín Arroyo	b	68.206
Angel Martínez Solis	b	67.825
Pedro Riestra Fernández	b	62.504
Ramón Llamas Lérida	b	55.607
Gustavo Morán Busto	b	54.251
Ricardo Díez González	b	53.026
Carlos Barrio Calvo	b	52.892
Jose Antonio Fernández "TUDELA"	b	52.376
Jose Antonio Alonso Cruz	b	51.336
Jose Luis Varela	b	50.780
Jose Luis Pandiello	b	50.058

o - Oro  
p - Plata  
b - Bronce

## CLASIFICACION FINAL



Marqués de Teverga,15

teléfono 258096

OVIEDO

FOTO CINE

# RECUERDOS DE MIS MONTAÑAS

Compañeros, hoy me levánté nostálgico y algo soñador ¿Recordáis, compañeros de correrías? Teníamos veinte años, disponíamos de todas nuestras fuerzas arrolladoras de la juventud. Ilusiones no faltaban, así como nuestro gusto por la aventura y el peligro que esto nos podría traer. Uno cualquiera propuso el ir a conocer nuestras montañas, proposición que todos acogimos al momento; en ellas encontramos algo que nuestro yo había soñado, en ellas se fortaleció nuestro cuerpo, nuestro carácter, nuestras amistades y ese bienestar que se siente cuando te hace olvidar los malos tragos que te hace pasar los sinsabores de esta vida.

Cierto es que unos pocos de aquellos que empezamos desistieron de seguir acompañándonos, pero ellos no saben lo que se perdieron, pues sí es cierto que exige sacrificio (pero en donde no tienes que hacerlo) mientras subes, sudas, reniegas de lo empinado que es la cuesta. Pero ya llegamos, nos encontramos allá arriba, mundo extraño y maravilloso que nos exige audacia, prudencia y orgullo. Por esa satisfacción que sientes cuando te encuentras arriba, - se olvidan todos los sinsabores de la subida. Allí te sientes en la más completa libertad, pero también te exige estricta disciplina, solidaridad y responsabilidad llevadas si es preciso hasta el sacrificio.

Conservamos el recuerdo de unos amplios espacios, el aire alternativamente sofocante y frío, cuyo soplo nos asuela y nos vivifica al mismo tiempo y de una claridad tan viva que hiere la vista. ¡Estemos un ratito más! Es tan gratificante y tan bello reposar en la cumbre y soñar en medio de las nubes.

Quién no recuerda los momentos que pasas en una pared llenos de zozobra pensando si podrás conseguir llegar a la cima por el camino por tí e legido. Cómo no recordar aquellos momentos en que estás unido por un hilo más o menos grueso y más o menos resistente, a tu compañero de pared y que de la seguridad de uno y otro depende la vida de los dos.

Cómo no recordar aquellos días primaverales en los que los prados tienen aquél verde tan especial y que te parece imposible que exista, así como los días otoñales en los que los bosques tienen tantas tonalidades que los ojos se te encandilan al contemplar tantas tonalidades y los momentos que al caminar por unas hoces tus manos pueden tocar al mismo tiempo las dos paredes que lo forman.

Claro que tenemos otros momentos que en su cumbre no se puede parar, todo es niebla, no ves más allá de las narices, el aire corta las palabras si es que puedes pronunciarlas. En las manos no tienes tino, no se pueden hacer fotografías y reniegas por haber subido. O te coje una tormenta y con todo lo que te pongas quedas como una sopa. Pero al día siguiente te proponen volver y allí estás como un clavo; es una cosa que no lo puedes evitar, es tan bello y sugestivo lo que has contemplado otras veces, que piensas en volver a contemplar tan impresionantes panoramas.

MONTAÑAS, mi alegría y todo mi ser se vuelca al recordaros, son muy buenos ratos los pasados en ellas. Allí encontré o forjé mis mejores, que a pesar de haber llevado también desilusiones y malos ratos vuelvo a ellas lleno de fé, pues en ellas encontré muchos más recuerdos agradables que amargos.

Montañas, al contemplaros en nuestras fotografías que con tanto amor fueron hechas, nos recuerdan los buenos momentos y los malos ratos que en ellas pasamos, pero que estamos esperando que llegue el domingo para poder renovar las experiencias en ellas vividas. Hasta la próxima y perdonar este latazo.



**Santa Ana, Peña Santa, Tesorero, Llambrión...**

# DE MI ALBUM MONTAÑERO

6 DE MARZO DE 1.983

## TRAVESIA: CALEAO-PICO RETRIÑÓN-FELECHOSA

El primer domingo de febrero de 1.983, realizamos una bonita excursión que a nuestro modesto saber, es de las mas montaÑeras que se pueden realizar por Asturias.

La iniciamos en Caleao, sencilla aldea del concejo de Caso, en ascenso que transcurre por parajes de auténtica leyenda hasta su asomado altivo y señero balcón del PICO RETRIÑÓN, que abierto a todos los puntos cardinales permite contemplar y admirar la maravillosa región asturiana, terminando después de recorrer, en descenso por inverosímiles sendas, majadas e invernales recoletas, arroyos y fuentes de aguas limpiísimas, hasta el "finis" en el allerano pueblo de Felechosa y después de unas nueve horas de andadura. Nos estamos refiriendo a la travesía: CALEAO-FELECHOSA, por los Arrudos, Collado de La Piornosa, Majada del Otero y Valle de Fresnedo, nombres que poco dirán a los novatos o a quien no haya pateado estos lugares de tan grato recuerdo para nosotros, que poco dados al elogio, lo olvidamos todo por tierras casinas y alleranas, pues nos sentimos prisioneros en su entorno y transformándonos su embrujo, que nos cuela hasta el alma, captando la retina lo que nuestra torpe pluma no acierta a expresar.

En el km. 50,400 de la carretera Oviedo-Campo de Caso-Puerto de Tarna, tenemos a la derecha, en Puente Coballes, la desviación para La Felguerina y Caleao, que por una carretera de regular piso, estrecha, con bastantes curvas y algún que otro túnel y siempre pegada al arroyo de Los Arrudos, en unos 15 minutos, en coche claro, recorremos los 7 kms. que hay desde Coballes hasta Caleao, nuestro punto de partida.

Caleao, está a 12 km. de Campo de Caso y tiene una población cercana a los 300 habitantes y por sus proximidades, dado lo frondoso de sus bosques, lo encrespado de sus montes y el regalo de sus innumerables arroyos, es apropiado lugar para la caza y la pesca. Sus habitantes se dedican principalmente a la agricultura y ganadería y es un típico producto del pueblo un queso excelente, amén de un riquísimo anís de guinda que nos cupo en honor de catar.

Desde Caleao, al N. tenemos los montes de Caleao y en la collada de Isorno (1.210 m.), dominamos amplias zonas de Caso y Sobrescobio. Al E., queremos adivinar la ubicación de La Felguerina, aldea tapada por las estribaciones N. del Pico Corona. Al O. las estribaciones N. del Pico Retriñón, continuando en el Pico de La Maroma (1.680 m.), terminando en la collada de Pan de Fresno (1.198 m.), encima del Monte Llaimo con su arroyo del Alba y Desfiladero de Llaimo, ya en pagos de Sobrescobio. También al O., tenemos el inicio del camino que lleva a Xulió y su bonito valle, desde donde se acomete la ascensión del Pico Cabeza del Arco (1.602 m.) o se accede al Retriñón por la collada de La Muesca (1.672 m.). Al S., tenemos la dirección a seguir para iniciar nuestra andadura.

Se nos ofrece el desfiladero, bastante abierto al principio, entre la Cruz de Peña Roscas (O.) y el Pico La Corona (E.), por un ancho camino que se adapta al río de Los Arrudos, y que por media docena de puentes pasamos de una a otra margen. Atrás hemos dejado Caleao (710 m.), llevándonos el camino al paso por un molino y por una ermita semiderruida. Pasamos el arroyo de Xulió que por nuestra derecha se une al río de Los Arrudos. Al poco cruzamos los dos primeros puentes de El Salto Rodrigo. A nuestra derecha (O.) y colgados de las estribaciones de los Picos Cabeza del Arco y Cruz de Peña Roscas, se nos abren las magníficas perspectivas que nos ofrecen las cabañas e invernales de Les Coronas, Braña Usil, Fresnedo, El Felgueru y Les Campos. Por el E., a la izquierda, cierra el valle las estribaciones de los picos Corona y Cabeza de La Cerberiza.

Una fuente que tiene el bonito nombre de Fuente de Agua El Mayu, a la derecha del camino, permite llenar nuestras cantimploras. A la altura de la Riega de la Pandallina que a nuestra derecha vierte sus aguas al ya crecido Río de Los Arrudos, adivinamos una senda que nos llevaría hasta la Collada del Arco (1.402 m.) y al valle de Xulió. Ya el camino se estrecha hasta formar "senda" y disputar el derecho de paso al río. Vemos a nuestra derecha, los monumentales "arrudos" o esfinges de rocalla oscura que escalonados en las laderas, llamadas de Mugalende, son los contrafuertes del pico Coriscao (1.672 m.) y Peña La Tabierna (1.678 m.) y dan nombre al río y al desfiladero. Pasamos por Valdecerrau y seguido al puente de la Fumiosa y Brañas de Prendedorio (795 m.)

Llevamos una hora de cómoda andadura, sin practicamente desnivel que empiece a partir de aquí. El puente de la Calabaza de Abajo, permite observar la gigantesca "fana" que desprendida del monte hace unos años, tapó con miles de toneladas de roca, tie

rra y barro el río formando una gran charca. Vimos el pasado año a los paisanos de Caleao, trabajar duro reparando los puentes, en particular el de la Calabaza de Arriba, que estaban afirmando con pasamanos provisionales de cable de acero. Hay que pasarlo con cuidado, pues con mucha agua es peligroso por lo angosto del paso, ya que la "fana" destruyó el sendero en unas docenas de metros.

Dejamos los puentes de La Calabazosa y entallados en las estribaciones de los picos de Coriscao al O. y María Santinos (1.516 m.) al E., y por Les Avareres, vamos ganando altura ya por auténtica senda de montaña, muy quebrada, con muchas vueltas y revueltas y protegida hacia el precipicio por alambre de púas, hasta el regalo de la Llanada del Colladín (1.080 m.), campera pequeña con una cabaña en ruinas y lugar apropiado para un descanso, hacer unas fotos y comer un bocado, recreándose en el paisaje, que en verdad es impresionante. En las inmediaciones está la famosa Fontona de Los Arrudos, captación de agua que canalizada en túnel abastece a Gijón. La captación está hecha de la Riega de La Robre, canal de agua o reguero, que nace en la Collada de La Piornosa a 1.373 m. de altitud. El sobrante de la captación, se desploma con un ruido impresionante, sobre todo en época de deshielo, en cascada sobre el río de Los Arrudos. Solo por gozar de este espectáculo sin par, merecen la pena las dos horas de andadura que llevamos desde Caleao.

Hacia el S., la senda continúa encajonada por una "pala" muy pindia y pegada al río del Roxecu hasta buscar los feraces y verdes puertos de Contorgán, ya en las estribaciones N. de la Cordillera Cantábrica. Dominando la zona, asoma la bonita estampa del Pico Valmartín (1.927 m.) en plena cordillera.

Pero nuestra andadura tiene que continuar aunque da pena abandonar tan idílico lugar, pues la meta está lejana. Tenemos que ir en busca del collado de La Piornosa o de La Tabierna (1.373 m.) por la senda que desde la Fontona de Los Arrudos se inicia en dirección O. y pegada a la riega de La Robre. En una media hora llegamos a la Majada de La Robre y en otra media hora más a la collada de La Piornosa que se abre entre las cumbres de La Tabierna (1.678 m.) y el cordal de Peña Negra (1.848 m.). Una gran charca de agua está en este paraje que en invierno siempre hemos encontrado con la superficie totalmente helada. De su aliviadero, nace la riega de la Robre, que como ya hemos indicado, entrega sus aguas en el río de Los Arrudos en La Fontona y después de que sus aguas, en parte, sean conducidas canalizadas hacia Gijón.

Desde esta collada la grandiosidad de las montañas que nos rodean, es impresionante. Es apropiado lugar para hacer unas fotografías. También desde este paraje, se puede acortar la travesía, bajando directamente a la Majada del Otero sin subir al Pico Retriñón y desde esta majada en poco menos de dos horas llegar a Felechosa, o bien desde La Piornosa y en dirección SO. por una bonita senda, llamada el Camino de Taño, que por El Llanón, Majada Pisones y Las Brañuelas rinde viaje en el Mesón de Cuevas en el Puente de la Muñeca y a 3 kms. de Felechosa.

Continuamos nuestro caminar en dirección N. y de frente, acometemos la subida a la Peña de La Tabierna de 1.678 m. que alcanzamos en poco más de media hora. En otra escasa media hora llegamos cresteando a La Muesca (1.778 m.) ya en las estribaciones del Retriñón, un poco escorado al O. y a caballo del cordal que delimita Caso con Aller. También desde La Muesca, se puede acortar la travesía y bajar por la collada de La Mostayera (1.530 m.) a la Majada del Otero (1.280 m.) en poco más de media hora y en otras escasas dos horas llegar a Felechosa.

Tenemos el Retriñón, señor de la zona, a una hora de andadura. Para llegar a él, bajamos de la cumbre de La Muesca a la collada del mismo nombre (1.672 m.) por donde pasa una senda que desde Caleao pasa por el valle de Xulió y por El Otero conduce a Felechosa. Desde esta collada en unos 30 minutos llegamos al Retriñón.

Hemos tenido la suerte de un día despejado y el espectáculo fue inolvidable de tan magnífica atalaya que abierta a todos los puntos es de la de mayores y mejores vistas sobre la Cordillera Cantábrica, Picos de Europa y de un dilatado paisaje de Asturias.

De levante a poniente, la madre Cordillera nos ofrece el ramillete de sus cumbres más señeras y los cordales interiores sus más significados hitos. Reconocemos y orgullosos mostramos las altivas cumbres que en otras ocasiones hemos hollado. Ten y Pileñes. Beza y Cabronero. Pierzu y Espina. Tiatorodos y Maciédome. Campigüenos y Los Torinos. Collau Zorro y Recuenco. Abedular y Remelende. Peña del Viento y Cascayón. Valmartín y Torres con su inconfundible forma piramidal. Para poniente algo de calina permite distinguir las formas del Aramo y Ubiñas y muy desdibujadas las más cercanas de Nogales y Fuentes. Allá a lo lejos, el horizonte y nuestro mar. Nuestra vista se -



pierde entre las grandezas del Cornión que tan cerca asoma altivo presidido por la ingente Peña Santa de Castilla. El Retriñón es vértice geodésico de primer orden y delimita los concejos de Caso, Aller y Sobrescobio.

Con pena abandonamos la cumbre y espabilamos la marcha ya que nos quedan dos horas largas de andadura hasta Felechosa.

El descenso hacia Felechosa, se puede realizar por la collada de La Valencia (1.305 m.), El Majadón y senda del Valle de Fresnedo, o bien por la cara S. de la cumbre del Retriñón, hasta la Majada del Otero (1.280 m.) y por marcadas sendas y pasando por Los Escobios, Cebaron y Vallina Escusa, rendir viaje en Felechosa por el tramo final del Valle de Fresnedo.

Esta segunda ruta es la que elegimos pegados a la cresta rocosa que arranca del valle de Chirriá en las estribaciones NE del Pico Llaciú (1.479 m.) y por la "pala" del Retriñón, monte abajo a buscar la Majada del Otero. A nuestra izquierda, tenemos la collada y cumbre de La Muesca, que se nos antojan lejanísimos a pesar de estar en ellas hace poco mas de una hora. Pasamos por la Cueva del otero (1.335 m.) y Majada del Otero (1.280 m.), llegando al poco de la salida de la majada al regalo de la Fuente de Los Esplones a 1.190 m. Llevábamos casi cuatro horas sin agua y para qué contar con las ganas que se le "dió al codo". La senda, muy marcada, sigue en descenso bordeando el Pico Llaciú, pasando por parajes bellísimos, como Los Escobios y Zarreo a la vista de amplio sector de la Cordillera Cantábrica en la zona dominada por el Nogales (2.076 m.) y desde donde también se contempla la airosa figura de la Peña Redonda del Pino (1.826 m.) de tanta aceptación entre la familia montañera. Llegamos a la Majada de Cebaron y el paisaje se abre. A nuestra derecha tenemos el Valle de Fresnedo que sube hasta la collada de La Valencia, y los contrafuertes rocosos que desde el Picu Cuchu (1.648 m.) y en dirección S. se pliegan hasta la sierra de Collarrocés, ya encima de Felechosa. La senda muy ancha, continua por las fuentes de La Cotá y del Oso llegando a un cruce que llaman de la Vallina Excusa, donde se une nuestra senda a la que baja del collado de La Valencia y que llaman del Valle de Fresnedo por la que enfilamos y en 15 minutos llegamos a Felechosa, después de nueve horas de andadura.

Excursión colectiva del Grupo, formada por unos 40 montañeros entre los que figuraban unos 10 niños. Día bueno con sol que no calentó mucho, cielo con alguna nube y buena visibilidad, con algo de calima, a última hora, para Ubiñas y zona del Nogales. La colectiva se dividió en dos partes. La travesía normal sin ascensión a ninguna cumbre que desde la Piornosa bajó a Felechosa por el Otero y Vallina Escusa. Otro grupo ascendió al Retriñón y por la Valencia bajó a Felechosa y otro pequeño grupo, lo tomó a pecho y ascendió a La Tabierna, La Muesca y a Retriñón, bajando a Felechosa por El Otero. Dos de nuestros montañeros, hicieron la travesía Caleao, Valle de Xulió, collado de La Muesca, PICO RETRIÑÓN y Felechosa. De todas las maneras, en lo deportivo, la jornada resultó SOBRESALIENTE.

Nieve a partir de los 1.000 m. y en zonas muy blanda, teniendo que dar algún rodeo para no pisarla. En la cumbre del Retriñón había más de un metro de nieve que tapaba las cruces, y formaba una peligrosa visera en la punta de la cresta NE. Vimos muchísimos rebecos. Muchos elogios entre el personal para el desfiladero de Los Arrudos, comparándolo muchos en belleza y bravura con el desfiladero del Cares.

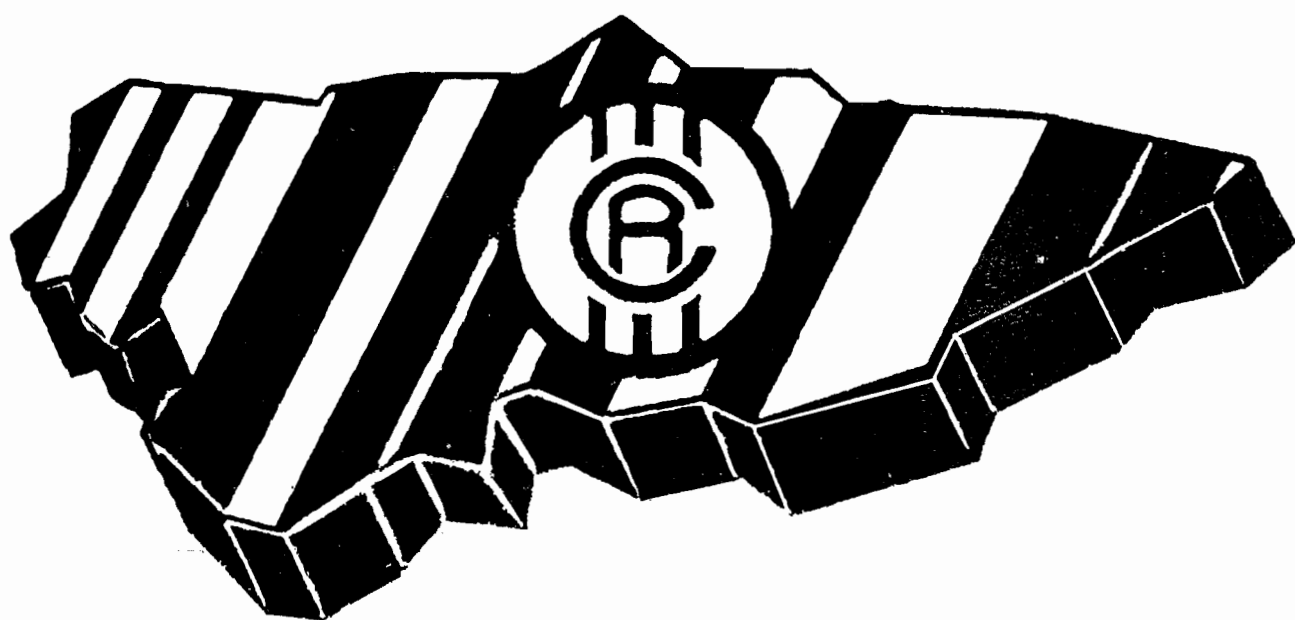
FAUSTINO MARTIN HIDALGO



## ALTURAS Y TIEMPOS EMPLEADOS

Caleao, inicio de andadura .....	710 m.	10,15 h.
El Molino, ya en el inicio del desfiladero .....	680 m.	10,20 h.
Ermita de San Antonio Abad, casi derruida .....	700 m.	10,25 h.
Riega y Fuente de Xulió .....	680 m.	10,31 h.
Puente Salto Rodrigo-Puente 1º .....	690 m.	10,37 h.
Puente Salto Rodrigo " 2º .....	720 m.	10,43 h.
Abrevadero, a la derecha, salta fuerte el agua .....	735 m.	10,46 h.
Puente Agua El Mayu-Puente 3º .....	750 m.	10,50 h.
Puente Les Campos " 4º .....	775 m.	10,56 h.
Puente La Fumiosa " 5º .....	840 m.	11,13 h.
Puente La Calabaza de Abajo Puente 6º .....	890 m.	11,25 h.
Puente La Calabaza de Arriba Puente 7º .....	960 m.	11,37 h.
Puente La Escalerona Puente 8º .....	980 m.	11,45 h.
El Colladín, campera abierta .....	1.080 m.	12,07 h.
La Fontona de Los Arrudos, captación .....	1.060 m.	12,10 h.
Salida de La Fontona, bocadillo .....	1.060 m.	12,30 h.
Majada La Robre .....	1.325 m.	13,06 h.
El Llanón .....	1.350 m.	13,13 h.
Collado de La Piornosa, junto a la charca .....	1.373 m.	13,25 h.
Fuente El Recuestu .....	1.390 m.	13,35 h.
Cumbre de La Tabierna .....	1.678 m.	14,45 h.
Salida de La Tabierna .....	1.678 m.	14,55 h.
Cumbre de La Muesca, parada de 10 minutos .....	1.778 m.	15,25 h.
Collada La Muesca .....	1.672 m.	15,45 h.
RETRIÑON .....	1.862 m.	16,20 h.
Salida del Retriñón .....	1.862 m.	16,45 h.
Cueva del Otero .....	1.335 m.	17,20 h.
Majada del Otero .....	1.280 m.	17,25 h.
Fuente Los Esplones .....	1.180 m.	17,30 h.
Collado Los Escobios .....	1.195 m.	17,50 h.
Collado Palanca ó Zarreo .....	1.150 m.	18,05 h.
Majada Cebarón .....	1.070 m.	18,15 h.
Fuente La Cotá .....	1.035 m.	18,20 h.
Fuente El Oso .....	920 m.	18,30 h.
Alto de Vallina Excusa .....	790 m.	18,40 h.
Ermita Virgen de la Antigua .....	660 m.	18,55 h.
FELECHOSA-Mesón del Cordero .....	650 m.	19,00 h.





**Dinero  
del campo  
para el campo**

**CAJA RURAL**

**H**oy sus hijos crecen, pronto harán  
sus propios planes: estudiar, trabajar,  
empezar. Para que consigan llevarlos a cabo,  
la Caja le propone que no deje para mañana  
lo que pueda ahorrar hoy.

# DEJELES PARA MAÑANA LO QUE PUEDA AHORRAR HOY.

## ASI ES EL CRECIPLAN

Muy sencillo: puede iniciarlo  
desde 2.000 ptas. al mes.

Muy interesante: porque obtiene, además  
de un interés del 7,5%, bonificaciones a los 10 años  
y al vencimiento del plan. También consigue  
financiación ventajosa para la realización de sus  
proyectos futuros, regalos y participación en  
numerosos sorteos.

Muy seguro: porque tiene toda la garantía de la  
Caja y, además, un seguro de vida gratis.



**CRECIPLAN**  
Plan del futuro de sus hijos



**Caja de Ahorros de Asturias**

La Caja con la gente que crece